



HAJDÚ-BIHAR MEGYEI KORMÁNYHIVATAL

Munkaügyi Központja

Jóváhagyta:

Mező Barna
Igazgató

TÁJÉKOZTATÓ

***Hajdúszoboszló Város Önkormányzat Képviselő-testületének
2012. október hónapban tartandó ülésére***

**Hajdúszoboszló város és vonzáskörzete munkaerő-piaci
helyzetéről, a foglalkoztatási lehetőségekről**



2012. szeptember



4200 Hajdúszoboszló, Dózsa György utca 14. Telefon: (36 52) 557-280 Fax: (36 52) 557-284

E-mail: hajdummkhajduszoszlo@lab.hu

Tartalomjegyzék

Tartalomjegyzék	2
BEVEZETÉS	3
I Észak-alföldi Régió	3
II Hajdú-Bihar Megye	4
II.1 Nyilvántartott álláskeresők a KSH tájékoztatása szerint	4
II.2 Nyilvántartott álláskeresők Hajdú-Bihar Megyében	6
III A KIRENDELTSÉG VONZÁSKÖRZETE	11
III.1 A térség általános bemutatása	11
III.2 A térség munkaerő-piaci helyzete	12
III.2.1 Nyilvántartott álláskeresők létszámának alakulása	12
III.2.2 Nyilvántartott pályakezdő fiatalok létszámának alakulása	14
III.2.3 Nyilvántartásba lépők száma és változása	15
III.2.4 Tartósan nyilvántartott álláskeresők	15
III.2.5 Munkaerő-igények és közvetítések	15
III.2.6 Az álláskeresők passzív ellátása	15
IV HAJDÚSZOBOSZLÓ VÁROS	16
IV.1 A város általános bemutatása	16
IV.2 A város munkaerő-piaci helyzete	16
V A TÉRSÉGBEN MŰKÖDŐ FOGLALKOZTATÁSPOLITIKAI ESZKÖZÖK ÉS MUNKAERŐ-PIACI PROGRAMOK	18
V.1 1. Foglalkoztatást elősegítő támogatások	18
Képzések elősegítése	18
Foglalkoztatás bővítését szolgáló bértámogatás	19
Szakképzettséggel rendelkező pályakezdő álláskeresők munkatapasztalat szerzésének támogatása	19
Önfoglalkoztatás, vállalkozóvá válás támogatása	20
Munkahelymegőrző támogatás	20
Központi Munkahelymegőrző támogatás	20
Mobilitási támogatások	21
„Első munkahely garancia” elnevezésű központi munkaerő-piaci program	21
V.2 TÁRSADALMI MEGÚJULÁS OPERATÍV PROGRAMOK (TÁMOP)	21
TÁMOP 1.1.1	21
TÁMOP 1.1.2	22
TÁMOP 1.1.3	23
V.3 KÖZFoglalkoztatáshoz nyújtható támogatások	24
A közfoglalkoztatás rendszere 2011. évben	24
A közfoglalkoztatás típusai 2011. évben	25
A közfoglalkoztatás típusai 2012. évben	26
VI EGYÉB TÉMÁK	27
VI.1 AZ EGÉSZSÉGGÁROSODÁST SZENVEDETT SZEMÉLYEK REHABILITÁCIÓJA	27
VI.2 KÜLSŐ KAPCSOLATRENDSZER	27
Mellékletek	28
1. számú melléklet	28
A HAJDÚSZOBOSZLÓI KIRENDELTSÉGHEZ TARTOZÓ TELEPÜLÉSEK	28
FONTOSABB ADATAI 2009. ÉV	28
2. számú melléklet	29
A NYILVÁNTARTOTT ÁLLÁSKERESŐK LÉTSZÁMÁNAK ALAKULÁSA A HAJDÚSZOBOSZLÓI KIRENDELTSÉGEN (2008-2012. ÉV)	29
3. számú melléklet	30
A NYILVÁNTARTOTT ÁLLÁSKERESŐK ÖSSZETÉTELE A HAJDÚSZOBOSZLÓI KIRENDELTSÉGEN (2008-2012. ÉV)	30
4. számú melléklet	31
AZ ÁLLÁSKERESŐK SZÁMÁNAK ALAKULÁSA HAJDÚSZOBOSZLÓ VÁROSBAN NEMEK, ÉLETKOR ÉS ISKOLAI VÉGZETTSÉG ALAPJÁN 2011. ÉV ÁTLAGÁBAN	31
5. számú melléklet	32
A BEJELENTETT ÁLLÁSHELYEK ÉS A KÖZVETÍTÉSEK ALAKULÁSA A HAJDÚSZOBOSZLÓI KIRENDELTSÉGEN (2008-2012. ÉV)	32
6. számú melléklet	33
A célcsoportok létszámának és arányának alakulása	33
7. számú melléklet	34
A REGISZTRÁLT ÁLLÁSKERESŐK SZÁMÁNAK ALAKULÁSA	34
HAJDÚSZOBOSZLÓ VÁROSBAN 2012. I-VIII. HÓ	34

BEVEZETÉS

A munkaerő-piaci szervezet 2007. január elsejétől 2010. december 31-ig kétszintű regionális területi szerveződésben működött. Az első szintet a regionális munkaügyi központok (7 db) alkották. Az Észak-alföldi Regionális Munkaügyi Központ székhelye Nyíregyháza volt. A szervezet másik szintjét a kirendeltségek jelentették.

A Kormánynak a Nemzeti Foglalkoztatási Szolgálatról szóló 315/2010. (XII.27.) Korm. rendelete 2011. január 1-től a foglalkoztatási szerv kijelölése tekintetében az alábbiak szerint rendelkezett:

- A Nemzeti Foglalkoztatási Szolgálat szervezetrendszere a Foglalkoztatási Hivatalból és a munkaügyi központokból áll.
- A munkaügyi központ a fővárosi és megyei kormányhivatal munkaügyi feladatokat ellátó szakigazgatási szerveként működik.

A munkaügyi központ kizárólag megyei szervezetből, vagy megyei (fővárosi) szervezetből és kirendeltségekből áll. A rendelet meghatározza, hogy a kiemelt hatáskörrel és illetékességgel rendelkező munkaügyi központok megyei (fővárosi) szervezettel és kirendeltségekkel rendelkeznek. A kiemelt hatáskörrel és illetékességgel rendelkező munkaügyi központok irányítása alá tartozik az illetékességi területükön lévő valamennyi kirendeltség. A kizárólag megyei szervezetből álló munkaügyi központok irányítása alá nem tartoznak kirendeltségek. A kirendeltség a munkaügyi központ önálló feladat- és hatáskörrel rendelkező szervezeti egysége.

Az Észak-alföldi régióban kiemelt hatáskörrel a Szabolcs-Szatmár-Bereg Megyei Munkaügyi Központ (Nyíregyháza) rendelkezik, illetékességi területe Jász-Nagykun-Szolnok, Hajdú-Bihar és Szabolcs-Szatmár-Bereg megyékre terjed ki. A régió kirendeltségeinek száma 31, mely nem egyezik meg a statisztikai kistérségek számával (28), és a területi megegyezésük sem minden esetben azonos.

A 323/2011. (XII.28.) A Nemzeti Munkaügyi Hivatalról és a szakmai irányítása alá tartozó szakigazgatási szervek feladat és hatásköréről szóló Kormányrendelet értelmében, a hajdúszoboszlói kirendeltség a Hajdú-Bihar Megyei Kormányhivatal Munkaügyi Központjának kirendeltségeként funkcionál. A kiemelt megyei irányítás megszűnt. A Kirendeltség területi illetékessége – a korábbi felálláshoz viszonyítva - nem változott.

I Észak-alföldi Régió

Hajdú-Bihar Megye az Észak-alföldi régió közepén található, keletre Szabolcs-Szatmár-Bereg Megye, nyugatra Jász-Nagykun-Szolnok megye helyezkedik el. Az Észak-alföldi Régió az ország legnagyobb kiterjedésű és népességű régiója, itt él az ország lakosságának több mint 15%-a.

Ennek megfelelően munkaerő-piaci kiterjedése jelentős, ugyanakkor a gazdasági fejlettségét tekintve az utolsók között van, emellett jelentősek a régió belüli területi különbségek. Ez komoly ellentmondás, amely a foglalkoztatásban és a munkaerő-piaci jellemzőkben is megmutatkozik.

A régió kedvezőtlen helyzetére, valamint a régió belüli nagymértékű területi különbségekre utal, hogy az itt található 28 tervezési-statisztikai kistérségből 15 a leghátrányosabb, 9 pedig a hátrányos helyzetűek közé tartozik.

II Hajdú-Bihar Megye

II.1 Nyilvántartott álláskeresők a KSH tájékoztatása szerint¹

„A KSH munkaerő-felmérése alapján 2012 második negyedévében² bővült a lakosság gazdasági aktivitása, a foglalkoztatottak és a munkanélküliek számának egyidejű emelkedéséből adódóan. A Nemzeti Foglalkoztatási Szolgálat munkaügyi kirendeltségein nyilvántartott álláskeresők június végi száma szintén meghaladta az egy évvel korábbit. A KSH intézményi adatgyűjtésének megfigyelési körébe tartozó alkalmazotti létszám összességében nem változott számottevően, és az állomány összetételében megfigyelhető a kiszélesedő közfoglalkoztatás hatása. Ez utóbbi hatás szerepet játszik a költségvetési szféra havi bruttó átlagkeresetének csökkenésében is, ugyanakkor a versenyszféra keresetei nőttek az egy évvel korábbihoz képest.”

„A Központi Statisztikai Hivatal **munkaerő-felmérése**³ alapján 2012 második negyedévében a hajdú-bihari 15–74 éves népesség 53,4%-a, 220 ezer fő volt jelen a munkaerőpiacon foglalkoztatotként, vagy munkanélküliként. Így az előző év azonos időszakához képest a gazdaságilag aktív népesség száma 1800 fővel bővült, ami a munkaképes korú népesség egyidejű csökkenése mellett az aktivitási arány 0,5 százalékpontos növekedéséhez vezetett. A gazdasági aktivitás fokozódását nagyobb részben a munkanélküliek körének 1300 fős bővülése idézte elő, miközben a foglalkoztatottak száma is emelkedett közel 600 fővel. A felmérés fogalmi meghatározása szerint a második negyedévben átlagosan 191 ezer fő számított foglalkoztatottnak, amely alapján 46,4%-os foglalkoztatási arány számítható. (A mutató értéke országosan ennél magasabb, 50,6% volt.)”

„A munkanélküliek száma 1300 fővel emelkedett, és 2012 második negyedévében átlagosan 29 ezer fő körül alakult. Így a megye munkanélküliségi rátája (13,2%) némileg meghaladta az egy évvel korábbit (12,8%), és az országosan jellemzőnél (10,9%) továbbra is kedvezőtlenebb volt.

A munkaerő-piaci helyzet változásáról más aspektusból a Nemzeti Foglalkoztatási Szolgálat munkaügyi kirendeltségein **nyilvántartott álláskeresők** száma, főbb demográfiai jellemzői, illetve az álláskeresés támogatására vonatkozó adatai nyújtanak információt, melyek többnyire az országosnál kedvezőtlenebbül alakultak. 2012. június végén Hajdú-Bihar megyében összesen 44,5 ezren kerestek állást, ami az egy évvel korábbihoz képest 190 fős bővülést jelent. A növekedés teljes egészében a pályakezdő munkanélküliek számának emelkedéséből adódott.

A fiatal (25 éven aluli) regisztráltak száma némileg tovább növekedett (7200 főre), így a munkanélküliek hatodát ez a korosztály adta. Az álláskeresők több mint fele (22,9 ezer) nő, akik száma az átlagosnál jóval nagyobb ütemben (5,4%-kal) nőtt, ugyanakkor a férfiaké 4,3%-kal csökkent a 2011. június 20-ai zárónaphoz képest. Az álláskeresők 42%-a legfeljebb általános iskolai végzettséggel rendelkezett, további 29%-a szakmunkásképzőt illetve szakiskolát végzett, 23%-uknak gimnáziumi, szakközépiskolai vagy technikumi, 5%-uknak pedig főiskolai vagy egyetemi végzettsége volt.

A nyilvántartott álláskeresők közül a júniusi zárónapon 2650 fő álláskeresési járadékban, 450 fő pedig álláskeresési segélyben részesült. A járadékosok száma mintegy felére esett vissza, a kifutóban lévő álláskeresési segélyben részesülőké pedig 86%-kal csökkent az egy évvel korábbihoz képest. Szociális ellátásban – amely tartalmazza a rendelkezésre állási támogatásban, a rendszeres segélyben és a bérpótló juttatásban érintettek számát is – 17,8 ezren részesültek, 9,0%-kal többen, mint egy évvel korábban. A júniusi zárónapon 3770 bejelentett betöltetlen álláshely várt kiközvetítésre a megyében, ami 730-cal kevesebb az egy évvel korábbinál. Egy betöltetlen álláshelyre így 12 álláskereső jutott. Az aktív programokban 12 700 fő volt érintett júniusban, közülük 560 fő képzéseken vett részt. Bér és bérjellegű támogatásokkal 1150 fő elhelyezkedését segítették. Közfoglalkoztatásban 10 900 fő vett részt a megyében. Az aktív foglalkoztatáspolitikai programok által érintettek száma 9,0%-kal, ezen belül a közfoglalkoztatásban érintetteké 25%-kal bővült az egy évvel korábbihoz képest.”

„A KSH **intézményi adatgyűjtése** alapján Hajdú-Bihar megyében 2012 első félévében a legalább 5 főt foglalkoztató vállalkozásoknál, létszámtól függetlenül a költségvetési és társadalombiztosítási intézményeknél, illetve a megfigyelt nonprofit szervezeteknél átlagosan 111 ezer fő állt

¹ idézet: KSH Statisztikai tájékoztató 2012/2

² az elemzés készítésekor elérhető legfrissebb KSH Statisztikai tájékoztató 2012/2

³ az elemzés készítésekor elérhető legfrissebb KSH Statisztikai tájékoztató 2012/2

alkalmazásban. Közülük 67 ezer főt a versenyszférában, 37 ezer főt pedig költségvetési szerveknél alkalmaztak. Számuk összességében az előző év azonos időszakához képest lényegében nem változott, szektoronként azonban ellentétes irányú létszámmozgások történtek. A versenyszférában 0,9%-kal kevesebben dolgoztak, mint egy évvel korábban, a költségvetési szerveknél pedig 1,9%-os növekedést mértek. A közszférában regisztrált létszámbővülés a közfoglalkoztatás szélesedéséből eredt, amit a fizikai foglalkozásúak számának 16%-os emelkedése is mutat. Ugyanakkor a közszféra szellemi foglalkoztatottainak létszáma 3,9%-kal fogyott.”

„2012. június 30-án Hajdú-Bihar megyei székhellyel 98 ezer gazdasági szervezetet tartottak nyilván, az országosan bejegyzett szervezetek 5,5%-át. Ez az arány összességében hasonló a megye népességi arányához. Ugyanakkor gazdálkodási forma szerint tekintve az országosnak a megyei társas vállalkozások 3,6%-át, az egyéni vállalkozások 6,7%-át jelentették. A megyében a nonprofit szervezetek 4,4%-os részarányt képviselnek.

A június 30-i állapot alapján a megyében 2,6%-kal több szervezet szerepelt a nyilvántartásban, mint egy évvel korábban. Az átlagosnál valamelyest nagyobb ütemben, 3,7%-kal bővült a társas vállalkozások köre, és emelkedett az egyéni vállalkozások, valamint a nonprofit szervezetek száma is, 2,5, illetve 0,3%-kal. Ezzel egy időben a költségvetési és társadalombiztosítási szervek száma 4,5%-kal esett vissza. Így a nyilvántartott gazdasági szervezetek 72%-át egyéni, 22%-át társas vállalkozásként jegyezték, míg a nonprofit szervezetek 5%-os, a költségvetési és társadalombiztosítási szervek pedig 1% alatti részarányt képviseltek.

A jelentős számú egyéni vállalkozás jelenlétéből adódóan Hajdú-Bihar megyében az ezer lakosra jutó vállalkozások száma (171) meghaladta az országos átlagot (166). Ezen belül az egyéni vállalkozások elterjedtsége (131) negyedével múlta felül az országosan jellemző szintet (106), a társas vállalkozások ezer lakosra jutó száma (41) ugyanakkor az átlagosnak (60) mindössze kétharmadát tette ki.

A szervezet nagysága szerint a regisztrált szervezetek számának változása mind irányát, mind mértékét tekintve differenciált. Az átlagosnál nagyobb ütemben (6,5 és 6,3%-kal) az 5–9, illetve a 10–19 fővel működő szervezetek száma növekedett, a legfeljebb 9 főt alkalmazó szervezeteké stagnált, a 20 és több főt foglalkoztató szervezeteké csökkent, legnagyobb ütemben a 250–499 fő közöttieké (12%-kal).

A Hajdú-Bihar megyei székhellyel nyilvántartásba vett mintegy 22 ezer társas vállalkozás kétharmada korlátolt felelősségű társaság volt, amelyek száma 8,4%-kal emelkedett a vizsgált időszakban. Ugyancsak átlag fölötti mértékben (4,2%-kal) bővült a társas vállalkozások között jóval kisebb arányban (1%) jelenlévő részvénytársaságok köre is. A szövetkezeti gazdálkodási forma a társas vállalkozások szintén igen alacsony hányadát jellemezte, és számuk 4,9%-kal csökkent. A korábbi időszakok tendenciájának megfelelően, a jogi személyiségű gazdasági társaságok összességében egyre szélesebb körű elterjedésével párhuzamosan a jogi személyiséggel nem rendelkezők száma tovább mérséklődött. A megye társas vállalkozásainak 30%-át adó betéti társaságokból 2012. június 30-án 4,6%-kal kevesebben szerepeltek a nyilvántartásban, mint az előző év azonos időpontjában.

Főtevékenységük alapján vizsgálva a társas vállalkozások száma szinte valamennyi nemzetgazdasági ágban meghaladta az egy évvel korábbit. A legjelentősebb súlyt képviselő ágazatok közül a kereskedelem területén 4,7, az építőiparban 2,1, a tudományos és műszaki tevékenység ágban 5,8, az iparban pedig 1,4%-kal bővült a nyereségorientált gazdasági szervezetek köre.”

Turizmus⁴

„Hajdú-Bihar megye kereskedelmi szálláshelyein a vendégek száma 6,8%-kal, a vendégéjszakáké 6,5%-kal csökkent az előző év azonos időszakához képest. (Országosan ugyanakkor valamelyest növekedett a vendégforgalom.)

2012 első félévében összesen 134 ezer vendég 409 ezer vendégéjszakát töltött el a megye kereskedelmi szálláshelyein. A tartózkodási idő átlagosan 2,8 éjszakát tett ki.

A külföldi és a belföldi vendégforgalom alakulása jelentős eltérést mutatott. Míg a hazai vendégek üdülései visszaestek, addig a más országokból érkezők mutatói javultak a tavalyi év azonos időszakához képest.

A félév folyamán 96 ezer belföldi vendéget és 266 ezer belföldi vendégéjszakát regisztráltak a kereskedelmi szálláshelyeken, az előző év azonos időszakánál egyaránt tizedével kevesebbet.

⁴ idézet: az elemzés készítésekor elérhető legfrissebb KSH Statisztikai tájékoztató 2012/1

A külföldiek 2012. január–júniusban 4,3%-kal többen érkeztek a megyébe, és a vendégéjszakák száma is nőtt (2,6%-kal). A legtöbben továbbra is Romániából, Németországból és Lengyelországból érkeztek, melyek közül egyedül a román vendégforgalom nőtt az előző év azonos időszakához képest. Az említettekén túl bővültek a Szlovákiából és Ukrajnából érkezők idegenforgalmi mutatói is.

A megyébe érkező vendégek nyolctizede szállodában szállt meg, és ezen belül a gyógyszállodák, valamint a wellness-szállodák forgalma volt számottevő, ahol a szállodai vendégéjszakák 55, illetve 20%-át realizálták. Utóbbiak vendégforgalma jelentősen nőtt, a vendégek száma 8,2 vendégéjszakáiké 16%-kal volt több, mint 2011 azonos időszakában. Az egyéb típusú szálláshelyeken (üdülőház, közösségi szállás, kemping) a kempingek némileg (4%-kal) növekvő vendégforgalmán kívül visszaesés történt.

A térség idegenforgalmában kulcsszerepet játszó települések közül Hajdúszoboszlón és Debrecenben – ahol a megyei vendégéjszakák 68, illetve 26%-át realizálták – egyaránt 5% körül csökkent mind a vendégek, mind a vendégéjszakák száma.

2012 első félévében a kereskedelmi szálláshelyek összesen 4,8 milliárd forint árbevételt értek el, amelyből a szállásdíj 2,2 milliárd forintot tett ki. Az összes bevétel folyó áron 3,8%-kal, a szállásdíj bevétel pedig 7,6%-kal emelkedett 2011 azonos időszakához képest. A csökkenő vendégforgalom mellett bekövetkezett bevétel növekedés részben a magasabb kategóriájú szállodák megnövekedett külföldi vendégforgalmának tudható be. Az üdülési csekket még elfogadó kereskedelmi szálláshelyeken 174,6 millió forint értékben fizettek ezen fizetőeszközzel. A beváltott üdülési csekk aránya a belföldi szállásdíjból 14%-ot tett ki. Az idei évben bevezetésre került Széchenyi Pihenőkártyával a szállásdíj 8,9%-át egyenlítették ki, az így kifizetett összeg elérte a 92 millió forintot.”

II.2 Nyilvántartott álláskeresők Hajdú-Bihar Megyében

Hajdú-Bihar megyében, 2012. I. félévében nyilvántartott álláskeresők 48794 fős átlagos létszáma az előző év hasonló időszakához képest 3,2%-kal (1538 fővel) csökkent. Az 50 év alatti regisztrált álláskeresők száma is csökkent, míg az 50 év felettieké 345 fős növekedést mutat 2011. év. első félévéhez képest.

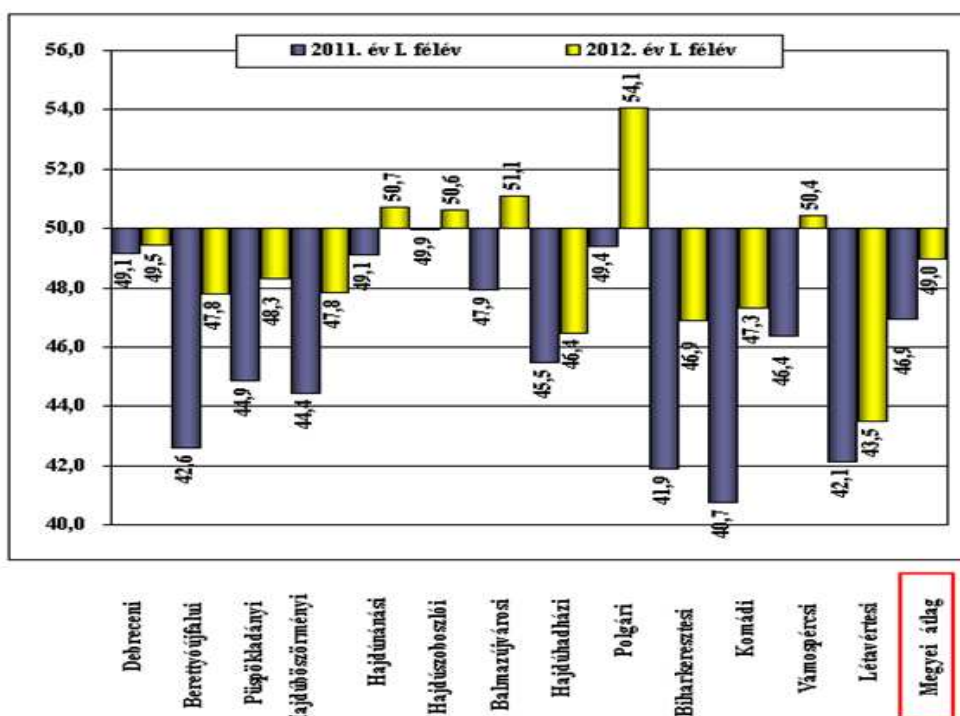
A létszámbeli változás Hajdú-Bihar megyében a 13 kirendeltségen mindkét irányban (pozitív és negatív) megtalálható a vizsgált időszakban. Kilenc kirendeltségen csökkenés volt tapasztalható az előző év hasonló időszakához képest, míg a többi 4 kirendeltségen nőtt az álláskeresők száma. A megyei átlag 3,2%-os csökkenéshez képest a Hajdúnánási kirendeltség területén volt a legnagyobb arányú 17,6%-kal, ami 340 fős csökkenésnek felel meg. A megyei arányt 10%-nál nagyobb mértékben csökkent még két kirendeltség területén az álláskeresők száma 2012. I. félévében. A Komádi kirendeltség területén 12,5%-kal, míg a Biharkeresztesi kirendeltségnél 14%-kal. Az álláskeresők számának csökkenése közel azonosan alakult mindkét kirendeltségen, míg az előbbin 159 fővel, addig az utóbbin 151 fővel volt kevesebb az álláskeresők száma ez év első félévének átlagában korábbi év azonos időszakához képest. A legnagyobb számban, a Debreceni térségben 636 fővel voltak kevesebben a nyilvántartásban 2012. első félévének átlagában. A megyei szintnél kisebb arányban, de csökkent az álláskeresők száma és aránya a Püspökladányi Kirendeltség területén is 1,4%-kal.

Négy kirendeltségnél volt növekedés 2011. év első félévének átlagához képest. A legnagyobb arányban Létavéteszi Kirendeltség körzetében nőtt az álláskeresők száma 6,9%-kal, amit 171 fő nyilvántartásba vétele okozott. A Hajdúhadházi Kirendeltség területén 224 fővel nőtt az álláskeresők száma 2011. év I. félévének átlagában, ami 6,7%-os növekedésnek felel meg. A Hajdúszoboszlói Kirendeltség területén 5,6%-os volt a növekedés, míg a Balmazújvárosi Kirendeltségen 0,3%-kal 8 fővel növekedett az álláskeresők száma 2011. év első félévének átlagához képest.

A nők aránya az összes álláskereső között 49%, ami az előző évben 46,9% volt. A férfiak arányában az előző évhez képest 2,1%-os csökkenés tapasztalható, így jelenleg az összes álláskereső 51%-át teszik ki. A nyilvántartott állástalanok között a megyei átlagban továbbra is a **férfiak** dominálnak, akik aránya 7,3 százalékponttal (1821 fővel) 24896 főre csökkent, a nők 23898 fős létszáma 1,2%-kal növekedett 2011. első félévének átlagában. Hajdú-Bihar megye kirendeltségein

2011. évben 8 kirendeltségen, míg 2012. évben már csak 5 kirendeltségen volt magasabb a nők aránya a férfiak arányánál. 2011. év I. félévében még a férfiak aránya volt magasabb a Hajdúszoboszlói (50,1%), a Hajdúnánási (50,9%), a Balmazújvárosi (52,1%), a Polgári (50,6%) és a Vámspércsi (53,6%) kirendeltségeken, viszont 2012. év hasonló időszakában ezeken a kirendeltségeken a férfiak aránya 50% alá esett. (a Hajdúszoboszlóin 49,4%-ra, a Hajdúnánásin 49,3%-ra, a Balmazújvárosin 48,9%-ra, a Polgárin 45,9%-ra és a Vámspércsin 49,6%-ra). Ennek az oka a közfoglalkoztatási programok felfutásában keresendő.

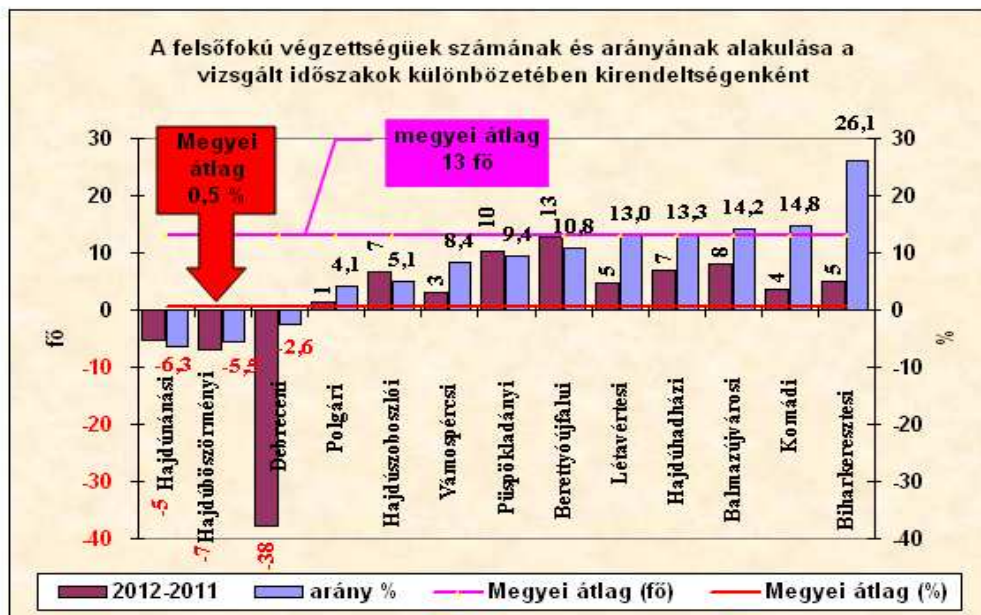
**A nők arányának alakulása kirendeltségenként
2011. és 2012. év I. félévének átlagában**



Forrás: NFSZ adattárház

2012. I. félévében az **iskolai végzettség** struktúráját tekintve a legfeljebb 8 általánost végzettek száma a vizsgált időszakban 21000 fő volt, az álláskeresőkön belüli aránya pedig 42,8%. Gimnáziumi végzettséggel 4814 fő, felsőfokú végzettségű pedig 2309 fő rendelkezett. Az előbbi csoport aránya 9,9%, míg az utóbbiaké 4,4%. Az álláskeresőkön belüli megoszlás esetében a legfeljebb 8 általános végzettségűek aránya 0,2 % ponttal nőtt, az előző év azonos időszakához képest a gimnáziumot végzettek aránya kismértékben (0,2% ponttal) ugyan növekedett, de a számuk 78 fővel csökkent 2012. évben. Ugyanakkor a **felsőfokú** végzettségűek száma és aránya is növekedést mutat, így 2012. év első félév átlagában 2309 fő szerepelt a nyilvántartásban, ami 0,5%-os növekedésnek felel meg és ezt plusz 13 fő nyilvántartásba vétele okozta. Így az álláskeresőkön belüli arányuk is növekedett az előző év azonos időszakához képest 0,1%-ponttal. A kirendeltségek közül hármat kivéve mindenhol emelkedett a felsőfokú végzettségűek megjelenése a nyilvántartásban. A legnagyobb számban 13 fővel a Berettyóújfalui Kirendeltség területén növekedett a felsőfokú végzettségű álláskeresők száma 2012. év első félévének átlagában. A legnagyobb arányban 26,1%-kal a Biharkeresztesi Kirendeltség területén nőtt a felsőfokú álláskeresők száma 2011. első félévéhez képest, amit 5 fő nyilvántartásba történő megjelenése idézett elő. A Debreceni kirendeltség területén 38 fővel, a Hajdúböszörményi Kirendeltség területén 7 fővel, míg a Hajdúnánási Kirendeltség területén

csupán 5 fővel volt kevesebb felsőfokú végzettségű álláskereső 2012. év első félév átlagában, mint az azt megelőző év ugyanazon időszakában.



Hajdú-Bihar Megyében az álláskeresők **korcsoport szerinti** összetételét vizsgálva a 25 évnél fiatalabbak aránya az összes álláskeresőn belül mindkét vizsgált időszakban (2011.év és 2011.év I félévében) 19% körül alakult. A 25. évnél fiatalabb álláskeresők 2012. év első félévében 0,2%-kal voltak kevesebben, mint egy évvel korábban. A számukban 395 fős csökkenés következett be 2012. év I. félévének átlagában. Az 50 év felettiekénél viszont az álláskeresőkön belüli arányuk is növekedett 2011. első félévének átlagához képest, így 2012. év vizsgált időszakában a megyében 345 fővel volt több álláskereső az 50 évet meghaladók között.

A kirendeltségek közül ötnél növekedett a **25 év alattiak** száma, míg a többiekénél csökkenés volt tapasztalható. A legnagyobb számban 68 fővel a Hajdúhadházi körzetben nőtt a 25 év alatti fiatalok beáramlása a nyilvántartásba, míg a legnagyobb arányban 10,5%-kal a Létavértesi körzetben volt tapasztalható növekedés 2012. év vizsgált időszakában. Ugyanezen korcsoportnál a legnagyobb számú csökkenés a Debreceni Kirendeltség területén 406 fővel következett be, ami 14,3%-os csökkenésnek felel meg, 10% feletti csökkenés volt tapasztalható még a Komádi Kirendeltség területén is, ahol 29 fővel, valamint a Berettyóújfalui Kirendeltségnél, ahol 66 fővel csökkent a 25 év alattiak száma 2012. év első félévében.

Az **50 év felettiek** esetében a kirendeltségek közül hat területén volt csökkenés 2011. év első félév átlagához képest. A hat kirendeltség közül legnagyobb számban Hajdúnánási 69 fővel, míg a legkevesebb számban 2 fővel a Polgári Kirendeltségen csökkent az 50 év feletti álláskeresők száma a bázisidőszakhoz képest. Arányát tekintve 10%-ot meghaladó csökkenés volt tapasztalható a Hajdúnánási (17,3%-os), a Hajdúböszörményi (10,9%-os) és a Biharkeresztesi (13,4%-os) kirendeltségek területén. Így ezeken a kirendeltségeken sorban 69 fővel, 60 fővel illetve 31 fővel voltak kevesebben az idősebb álláskeresők a nyilvántartásban 2012. első félévében. A többi kirendeltségen mindenhol növekedés volt tapasztalható. A legnagyobb számban 270 fővel a Debreceni Kirendeltség területén jelentek meg az 50 év felettiek. A legnagyobb arányban 14,8%-kal a Hajdúhadházi Kirendeltség területén voltak többen az idősebb álláskeresők, amit 95 fős növekedés idézett elő. A növekedés aránya 10% fölött volt még a Hajdúszoboszlói Kirendeltség vonzáskörzetében, ahol a 10,6%-os növekedést 83 fő 50 év feletti beáramlása idézte elő.

A vizsgált félévben a megye álláskeresőinek döntő hányada (84,7%) **fizikai foglalkozású** volt, ami 41345 fő állástalant jelentett, ez a szám 1246 fővel, 3 százalékkal maradt alatta az előző évinek. A kirendeltségek közül kilenc területén csökkenés volt tapasztalható a 2011. év első félévéhez

viszonyítva, a többi négy kirendeltségen növekedett a fizikai álláskeresők száma. A csökkenés a legnagyobb arányban 19,2%-kal és számban 319 fővel a Hajdúnánási Kirendeltség területén volt, valamint 10% feletti csökkenés volt mérhető a Biharkeresztesi (16,2%-os), a Hajdúböszörményi (14,1%-os) és a Komádi (13,1%-os) kirendeltségek területén is. Ezeken a kirendeltségeken sorrendben 150 fős, 296 fős illetve 148 fős csökkenés volt tapasztalható a fizikaiak számában 2012 év I. félévének átlagában. A négy növekedést produkáló kirendeltség közül a legnagyobb számban 195 fővel és a legnagyobb arányban is 6,5%-kal a Hajdúszoboszlói területen nőtt a fizikai álláskeresők száma 2012. év első félévének átlagában. Hasonló arányú növekedés volt tapasztalható még a Hajdúhadházi Kirendeltségen (6,3%-os) és a Létavértesi Kirendeltségen 6,2%-os). A Balmazújvárosi Kirendeltség területén mindösszesen 0,6%-os növekedés volt, amelyet 12 fő beáramlása idézett elő.

A szellemi foglalkozásúak létszáma 2012. I. félévében meghaladta a 7,3 ezret, ami a 2011. I. félévitől 249 fős csökkenés következtében 3,4 százalékkal alacsonyabb. A szellemi foglalkozásúak esetében már csak öt kirendeltségen volt kevesebb az ezen kategóriába tartozó álláskeresők száma. A megyei átlagnál nagyobb számú csökkenés csak a Debreceni Kirendeltség területén (321 fős) következett be, ami 8,5%-os csökkenésnek felel meg. Legnagyobb arányban 15,4%-kal a Hajdúböszörményi Kirendeltség területén csökkent a szellemi foglalkozásúak köre 2011. év vizsgált időszakához képest. Ahol az 52 fő nyilvántartásból történő kikerülése után 2012. első félévében 373 szellemi foglalkozású álláskeresőt tartanak nyilván. A nyolc növekedést produkáló kirendeltség közül a szellemi foglalkozásúak körében 10% fölötti növekedés volt tapasztalható 2012. év vizsgált időszakában, a Létavértesi Kirendeltségen (19,2%) és a Hajdúhadházi Kirendeltségen (10,4%). A többi területen 9,2% alatt maradt a szellemi álláskeresők növekedése 2011. év első félévének átlagához képest. A legnagyobb számú növekedés a Püspökladányi területen következett be 53 fővel, ami 9,2%-os növekedést eredményezett és így 2012. első félévének átlagában 570 fő szellemi foglalkozású volt jelen a kirendeltség nyilvántartásában.

Hajdú-Bihar Megyében a nyilvántartásba került álláskeresők száma 2012. I. félévében meghaladta a 31,2 ezer főt, ami 1,3%-kal (395 fővel) több belépési esetet jelentett, mint 2011. év ugyanezen időszakában. Növekedés hat kirendeltség területén következett be 2011. évhez képest, mind a hat kirendeltségen a megyei átlag feletti volt a növekedés aránya. 2011. első félévéhez képest jelentős arányban 30,6%-kal, 279 fővel a Biharkeresztesi Kirendeltségen növekedett a nyilvántartásba belépők száma 2012. első félévében. A növekedést produkáló többi 5 kirendeltségen 9,7% alatt maradt ez az arány. A legnagyobb számban 578 fővel a Debreceni Kirendeltség területén jelentkeztek nyilvántartásba az álláskeresők, ami 5,4%-os növekedésnek felel meg, így a kirendeltségen 2012. első félévében 10631-en vetették magukat nyilvántartásba. Hét kirendeltségen a nyilvántartásba belépők számában csökkenés következett be 2012. év első hat hónapjában. A legnagyobb számú (280 fős) és egyben a legnagyobb arányú (18,5%-os) csökkenés a Hajdúböszörményi Kirendeltségen következett be, ahol így 2012. első félévében 1516-an jelentkeztek a nyilvántartásba. A többi hat csökkenést produkáló kirendeltségen a csökkenés mértéke 1,9% és 8,8% között szóródott.

Nyilvántartásba belépők összesen	2011.év	2012.év	2012-2011	arány %	Első alkalommal belépő	2011.év	2012.év	2012-2011	arány %
Hajdúböszörményi	1 796	1 516	-280	-18,5	Debreceni	914	869	-45	-5,2
Püspökladányi	3 564	3 365	-199	-5,9	Biharkeresztesi	52	37	-15	-40,5
Berettyóújfalui	2 375	2 242	-133	-5,9	Hajdúböszörményi	107	96	-11	-11,5
Polgári	1 640	1 507	-133	-8,8	Hajdúszoboszlói	130	124	-6	-4,8
Hajdúszoboszlói	2 150	2 094	-56	-2,7	Püspökladányi	130	125	-5	-4,0
Hajdúnánási	1 594	1 543	-51	-3,3	Létavértesi	70	66	-4	-6,1
Komádi	1 085	1 065	-20	-1,9	Vámospércsi	82	83	1	1,2
Hajdúhadházi	1 663	1 708	45	2,6	Polgári	82	84	2	2,4
Létavértesi	1 163	1 238	75	6,1	Balmazújvárosi	86	89	3	3,4
Vámospércsi	1 324	1 419	95	6,7	Berettyóújfalui	117	121	4	3,3
Balmazújvárosi	1 810	2 005	195	9,7	Hajdúhadházi	91	98	7	7,1
Biharkeresztesi	634	913	279	30,6	Komádi	33	48	15	31,3
Hajdú-Bihar megye	30 851	31 246	395	1,3	Hajdú-Bihar megye	1 985	2 023	38	1,9
Debreceni	10 053	10 631	578	5,4	Hajdúnánási	91	183	92	50,3

Az új „belépők” (az álláskereső nyilvántartásában eddig nem szerepelt személyek) száma 2012. év I. félévében összesen 2023 fő volt, amely 38-cal több, mint egy évvel korábban volt és 1,9%-os növekedésnek felel meg. Az első alkalommal nyilvántartásba kerülők 2023 fős létszáma az összes belépőn belül mintegy 6,5 százalékot képviselt 2012. első hat hónapjában, ami 0,1%-kal magasabb, mint egy évvel korábban volt. Itt is hat kirendeltség területén történt csökkenés a bázisidőszakhoz képest. A legjelentősebb arányú 40,5%-os a Biharkeresztesi Kirendeltségen következett be, itt 15 fővel kevesebben voltak az újbelpők 2012. év első hat hónapjában. A legnagyobb számban 45 fővel a Debreceni Kirendeltség területén csökkent az új első alkalommal belépők száma, ami 5,2%-os csökkenést eredményezett. Hét kirendeltségen viszont több első alkalommal belépőt találunk a nyilvántartásban 2012. első félévében. A legnagyobb arányban 50,3%-kal a Hajdúnánási Kirendeltségen jelentkeztek először a nyilvántartásba, ami 92 fős növekedést jelent a 2011. év első félévének 91 főjéhez képest. Harminc százalék fölötti volt még a beáramlás a Komádi Kirendeltségen is, ahol 15 fővel többen vannak a nyilvántartásban a 2012. év első hat hónapjában, így számuk majdnem eléri az 50 főt (48 fő). A többi öt növekedést produkáló kirendeltségen 7,1% alatt maradt a növekedés 2012. első hat hónapjában.

2012. I. félévében a megyében a nyilvántartott álláskereső 50,2%-a (24497 fő) kapott **ellátást**, ami 5846-tal kevesebb, mint egy évvel korábban volt, akkor az összes álláskereső 60,3%-a részesült valamilyen ellátásban. A megye összes kirendeltségén 2012. év első hat hónapjának átlagában csökkenés volt tapasztalható az ellátásban részesülők számában. A legnagyobb arányú csökkenés 33,5%-os volt a Hajdúnánási Kirendeltség területén, ahol ez év 1-6 havi átlagában 470 fővel kevesebben kaptak valamilyen ellátást. A legnagyobb számban a Debreceni Kirendeltség területén 2544 fővel csökkent az ellátottak száma 2011. év vizsgált időszakához képest és ez 24,2%-os csökkenésnek felel meg. A legkevesebb számban 152 fővel a Polgári Kirendeltségen csökkent az ellátottak száma, ami 11,2%-os csökkenésnek felel meg és 2012. évben a vizsgált időszakban 1201 főt jelent. A legkisebb arányban 7,0%-kal a berettyóújfalui Kirendeltséghez tartozó területen volt csökkenés az előző évhez képest 164 fővel, itt 2012. év vizsgált időszakában 2177 fő kap valamilyen támogatást. Az összes álláskereső között az ellátásban részesülők aránya 2012. I. félévének átlagában a megyében 50,2%. Ettől csak négy kirendeltségen kisebb ez az arány, a többi kirendeltségen a megyei átlagot meghaladó az ellátásban részesülők aránya a kirendeltségi álláskeresőknél belül. A Hajdúszoboszlói Kirendeltség területén a legalacsonyabb az ellátottak aránya 39,2%-kal, míg a legmagasabb 71%-kal a Komádi Kirendeltség területén.

ellátás típusa Kirendeltség	Járadék típusú	Segély típusú	Rendszeres szociális segély	Foglalkoztatást Helyettesítő Támogatás	Összesen:
Debreceni	2 080	148	36	5 705	7 968
Berettyóújfalui	293	45	2	1 837	2 177
Püspökladányi	349	27	71	2 132	2 579
Hajdúböszörményi	265	25	38	953	1 281
Hajdúnánási	254	19	0	658	931
Hajdúszoboszlói	380	42	1	960	1 382
Balmazújvárosi	244	36	5	980	1 265
Hajdúhadházi	181	22	92	1 348	1 644
Polgári	166	6	0	1 030	1 201
Biharkeresztesi	61	5	1	536	602
Komádi	92	7	71	732	902
Vámospercsi	192	18	0	1 024	1 233
Létavérségi	136	2	1	1 192	1 332
Hajdú-Bihar megye	4 693	402	318	19 085	24 497

A megyében a járadék típusú ellátásban részesülők a regisztrált álláskereső 9,6%-át tették ki 2012. első hat hónapjának átlagában, ami 5,7%-kal kevesebb mint 2011. év hasonló időszakában

volt. Hajdú-Bihar Megyében 2012. I. félévében 4693 fő részesült járadék típusú ellátásban 3004 fővel kevesebben, mint egy évvel korábban. Ez 64%-os csökkenésnek felel meg. A megyei átlag feletti legnagyobb arányú csökkenés volt tapasztalható a Komádi Kirendeltség területén 117,9%-kal, ahol 109 fővel kevesebben kapnak az idén járadéktípusú ellátást. A legnagyobb számú csökkenés a Debreceni Kirendeltség területén következett be 868 fővel, ami 41,8%-os csökkenésnek felel meg.

A segély típusú ellátásban részesülők aránya az összes álláskereső között 2012. első félévében jelentősen 8,9%-kal csökkent a 2011. év első félévének átlagához képest, amikor is az álláskeresők aránya 9,8% volt és 4910 fő kapott ilyen típusú ellátást, amelyet ez évben a vizsgált időszak átlagában már csak 402 fő részére folyósítanak. A kirendeltségek közül a Létavértesi Kirendeltségen csökkent a legnagyobb arányban (8683,3%-kal) ebben a kategóriában ellátást kapók száma 176 főről 2 főre, míg szintén arányát tekintve, de a legkisebb arányban (713,9%-kal) a Hajdúszoboszlói Kirendeltségen csökkent az ellátottak száma 299 fővel, így a 2012. 1-6 havi átlagban már csak 42 fő részesül járadéktípusú ellátásban. A legnagyobb számban 1420 fővel a Debreceni Kirendeltség területén csökkent az ezen típusú ellátásban részesülők száma, így jelenleg átlagosan 148 fő részére folyósítanak ellátást.

Rendszeres szociális segélyben 2012. év 1-6 havi átlagában Hajdú-Bihar Megyében 318 fő részesül, 28-cal kevesebben mint egy évvel korábban, ami 8,9%-os csökkenésnek felel meg. Mindkét vizsgált időszakban három-három kirendeltségen nem volt rendszeres szociális segélyben részesülő egyén a nyilvántartásban. Amíg 2011. év első félévének átlagában Vámspércsi, Polgári és Biharkeresztesi kirendeltségeken, addig 2012. év első félévének átlagában Hajdúnánási, Vámspércsi és Polgári kirendeltségeken nem volt ebben a segélyformában ellátásban részesülő személy.

2011. január 1-jétől a hátrányos munkaerő-piaci helyzetű személyek részére nyújtott rendelkezésre állási támogatás helyébe új támogatási forma a bérpótló juttatás lépett, így az első félév átlagában 12338 fő részesült ezen ellátási formában, ami az összes álláskeresőnek a 24,5%-át tette ki. 2012. év 1-6 havi átlagában az összes álláskereső 39,1%-a részesült foglalkoztatás helyettesítő támogatásban,⁵ ami 19381 főt jelent.

III A KIRENDELTSÉG VONZÁSKÖRZETE

III.1 A térség általános bemutatása

A Hajdú-Bihar Megyei Kormányhivatal Munkaügyi Központja Hajdúszoboszlói Kirendeltségének illetékességi területéhez öt település, Hajdúszoboszló, Ebes, Hajdúszovát, Nagyhegyes és Nádudvar tartozik. Az öt település közül négy a Hajdúszoboszlói kistérség része, míg Nádudvar a Püspökladányi kistérséghez tartozik.

A települések összterülete 732,65 négyzetkilométer, a lakónépesség 42 419 fő (KSH 2009. évi adat). A munkavállalási korú népesség 2012. évi adatok szerint 28 880 fő. (1. sz. melléklet)

A Hajdúszoboszlói Kirendeltség illetékességi területének gazdasági bázisát 7 732 regisztrált vállalkozás képezi, amelyből 1 423 társas, és 6 309 egyéni vállalkozás (KSH 2009 évi adat). (1. sz. melléklet)

A KMSR – MultiRáció Kft. – munkaerő-piaci körzetekre vonatkozó adatai alapján 2010. évben a térségben a 15-74 éves népesség 51,5%-a – 16 663 fő – volt gazdaságilag aktív, arányuk 2,1 százalékponttal haladta meg az egy évvel korábbit. (Összehasonlításképpen: a megyei aktivitási arány 51,0%, a régiós 51,2%, míg az országos 55,4%.) Térségünkben a foglalkoztatottak száma 14 860 fő, a munkanélkülieké pedig 1 803 fő volt. Mindezek alapján 45,9%-os foglalkoztatási és

⁵ 2012 évtől a bérpótló juttatás helyett

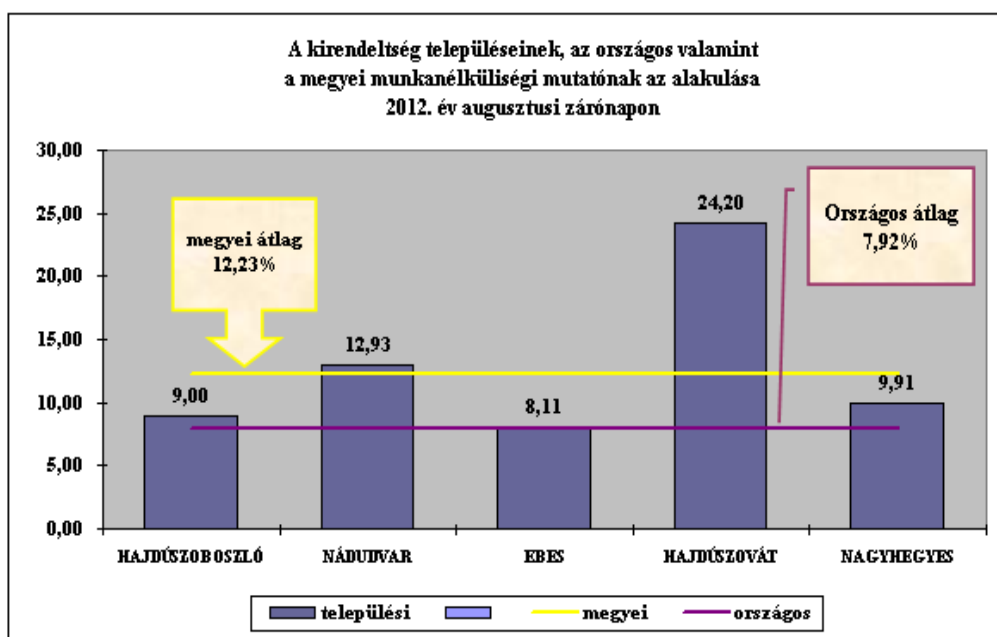
10,82%-os munkanélküliségi ráta számítható. A foglalkoztatási ráta jóval elmaradt az országos 49,2%-os aránytól, viszont meghaladta a megyei (44,2%) és a régiós (43,9%) értéket is. A munkanélküliségi ráta alatta maradt mind az országos (11,16%), mind a megyei (13,33%) és a régiós (14,16%) szintnek. A KMSR adataiból az is kiderül, hogy a foglalkoztatottak száma csaknem 600 fővel nőtt, ugyanakkor a munkanélküliségi ráta is emelkedett (0,24 százalékponttal) az előző évhez képest. Az inaktívák száma (15 722 fő) viszont több mint 600 fős csökkenést mutat.

III.2 A térség munkaerő-piaci helyzete

III.2.1 Nyilvántartott álláskeresők létszámának alakulása

A 2008-2011. évek létszámadatait, valamint a 2012. év első félévének az álláskeresők kiemelt célcsoportjaira és összetételére vonatkozóan a 2-3. sz. mellékletek tartalmazzák, míg a 4. sz. melléklet összehasonlító adatokat tartalmaz 2000-ig visszamenőleg.

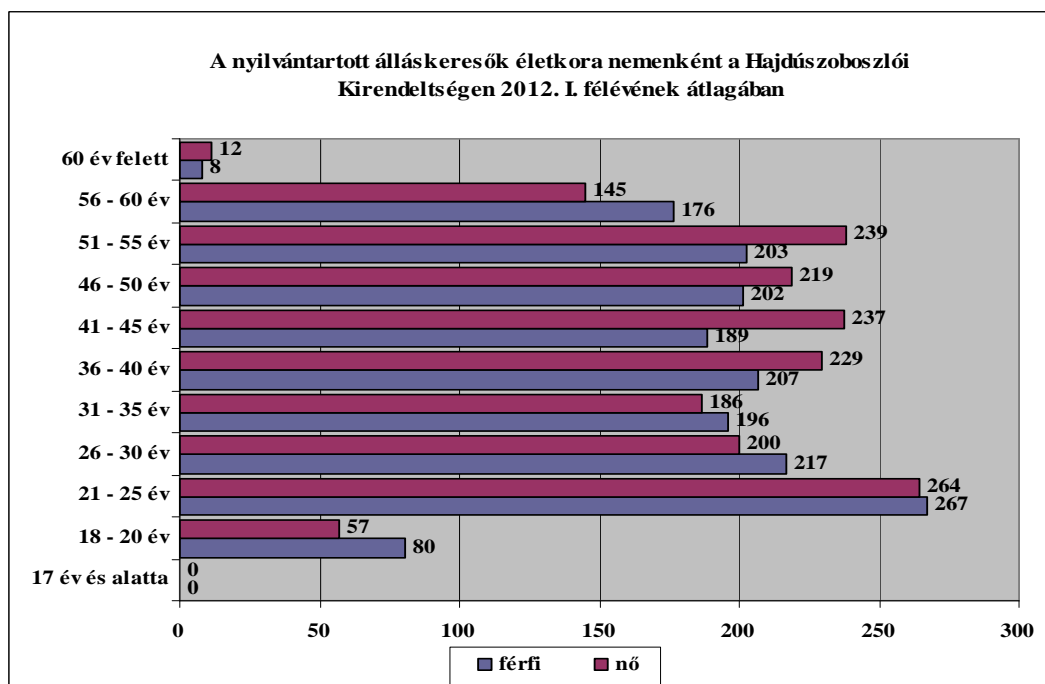
2012. I. félévében havonta átlagosan 3 532 fő nyilvántartott álláskereső szerepelt a Hajdúszoboszlói Kirendeltség nyilvántartásában. Létszámuk 2011. I. félévi átlagához képest 198 fővel (5,6%-kal) nőtt. 2012. év első félévében a legtöbb álláskereső február hónapban (3900 fő) szerepelt a nyilvántartásban. Ez 313 fővel több az előző év februárjában nyilvántartott létszámnál. 2012. I. félévében 3092 fővel június hónapban volt a legalacsonyabb a nyilvántartottak száma, 275 fővel több, mint 2011 júniusában.



A Hajdúszoboszlói Kirendeltségen az átlagos relatív mutató (nyilvántartott álláskereső a munkavállalási korú népesség %-ában) 2012. év augusztus havi zárónapon 10,88% volt. Ez 1,18%-ponttal volt magasabb az előző év hasonló időszakának a mutatójánál. A terület átlagos munkanélküliségi mutatója meghaladta az országos átlagot (7,92%), de alatta maradt a megyei (12,23%), átlagos mutatónak. A kirendeltséghez tartozó települések közül a mutató értéke a legkedvezőbb ebesen, és a legkedvezőtlenebb Hajdúszovát településen.

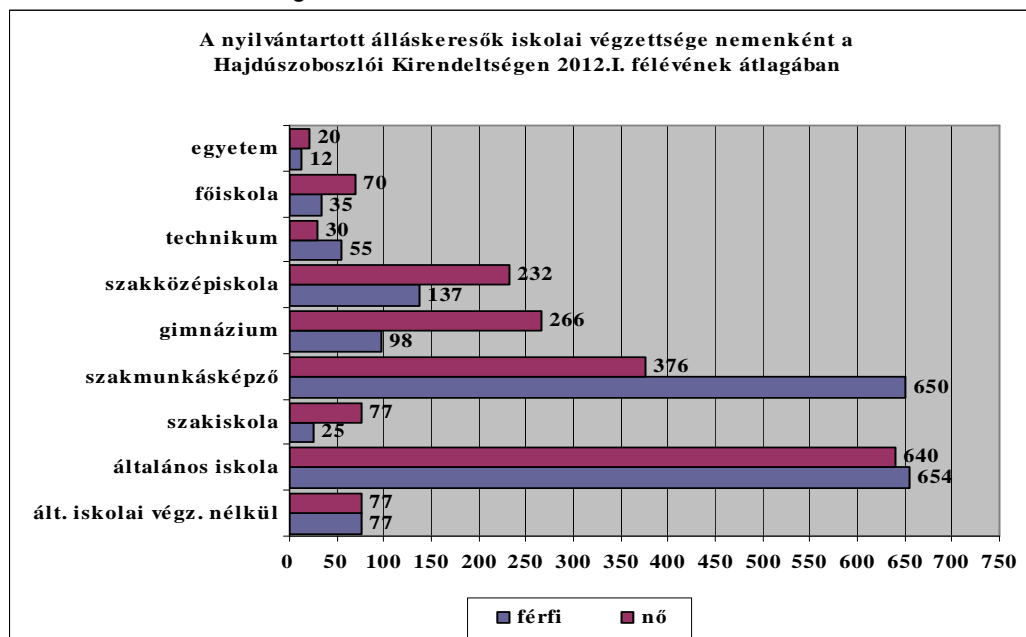
Az álláskeresők korcsoportonkénti megoszlásában a 25 év alattiak I. félévi átlagos száma (666 fő) az előző év első félévéhez képest 1,5%-os emelkedést mutatott. Hasonló a helyzet a 50 év felettiek esetében is, ahol a bázishoz képest 83 fős növekedés következett be, így az átlagos létszámuk 2012. év első félévében 781 fő. Korcsoportok szerinti elemzéskor a 2012. év első félévi átlag alapján megállapítható, hogy a kirendeltségen a 21-25 év közötti korosztályból került ki a legtöbb álláskereső. Átlagos számuk az első negyedévben 531 főt tett ki, ami az összes nyilvántartott álláskeresőnek a

15,1%-át jelentette. Az előző év hasonló időszakában szintén ebben a korosztályban volt a legmagasabb a nyilvántartottak átlagos száma.



A nyilvántartott férfiak és nők átlagos létszáma 2012. I. félévében az előző év azonos időszakához képest a férfiak esetében 4,3%-os, a nők esetében pedig 6,9%-os emelkedést mutatott. A férfiak aránya az összes állás keresők között az első féléves átlag szerint 49,4% volt.

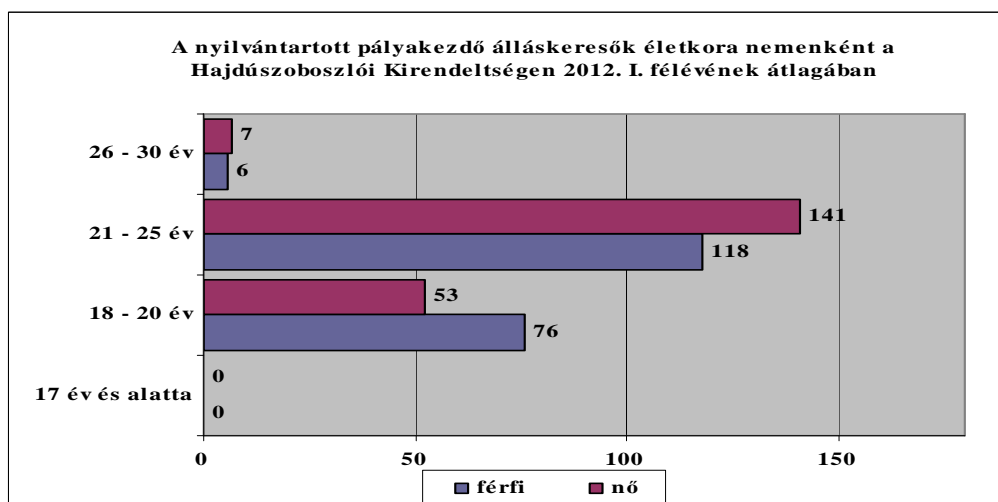
Iskolai végzettség tekintetében szinte valamennyi iskolatípusban növekedés tapasztalható 2012. első félévében 2011. év első félévéhez képest. A legnagyobb számban, 172 fővel az általános iskolát végzetek csoportja emelkedett, ami 15,3%-os növekedésnek felelt meg, ami egyben a legnagyobb arányú növekedésnek felelt meg.



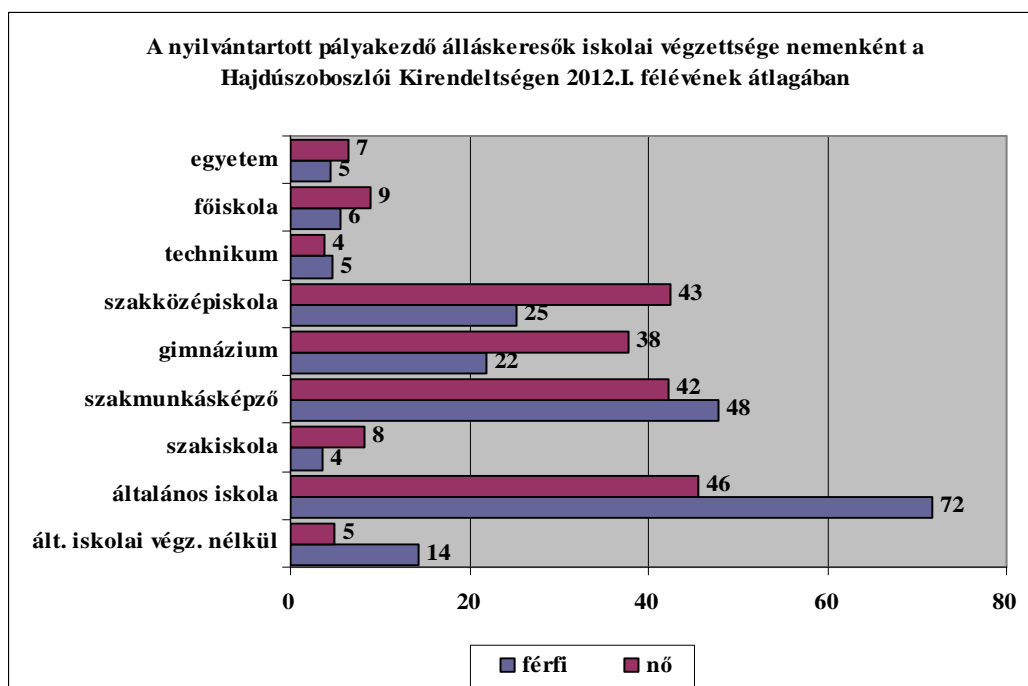
2012. év első félévében a diplomával rendelkező állás keresők aránya az előző év azonos időszakához képest 5,1%-kal emelkedett, ami 7 fő nyilvántartásba történő belépése idézett elő.

III.2.2 Nyilvántartott pályakezdő fiatalok létszámának alakulása

2012. év első félévében emelkedett a pályakezdő álláskeresők száma is, így átlagosan 59 fővel többen szerepeltek a nyilvántartásban (401 fő). A pályakezdők jelentős része, 49,1%-a (196 fő) nem rendelkezett szakképzettséggel, létszámuk 0,1%-ponttal volt alacsonyabb, mint egy évvel korábban. A diplomás pályakezdők átlagos száma 25 fő volt az év első hat hónapjában, ami az összes pályakezdő álláskeresőnek a 6,3%-át tette ki. 2011. azonos időszakában ötlet több nyilvántartott diplomás fiatal pályakezdő volt a nyilvántartásban.



A Hajdúszoboszlói kirendeltség nyilvántartása szerint a pályakezdők közül legnagyobb számban az általános iskolát végzettek regisztráltatták magukat, arányuk 29,3% (118 fő) volt az összes álláskeresőn belül. Az összes álláskeresőknél 1294 főnek van általános iskolai végzettsége, 2012. év első hat havának átlagában, így a kirendeltségi álláskeresők között az arányuk a 36,6%, amely 0,5%-ponttal magasabb a 2011. első féléves átlagnál.



III.2.3 Nyilvántartásba belépők száma és változása

2012. első félévében a nyilvántartásba belépők száma 2094 fő volt, mely az előző év azonos időszakához képest 56 fős (2,6%) csökkenést mutatott. Az első alkalommal regisztráltaknál is hasonló a helyzet, ahol 124 fő volt a nyilvántartásban és számuk 6 fővel, 4,6%-kal volt kevesebb 2012. év első félévének átlagában.

III.2.4 Tartósan nyilvántartott álláskereső

A tartósan nyilvántartott álláskeresők száma az elmúlt néhány évben folyamatos emelkedést mutatott. Voltak ugyan évközből ingadozások, a nyári időszakban a közmunkáknak köszönhetően ezen álláskeresők száma kevesebb volt.

Az egy éven túl regisztráltak átlagos létszáma 2012. első félévében 94 fővel (10,5%-kal) csökkent (a közmunkában való részvételnek köszönhetően) az előző év első félévéhez képest, így 889 főt tett ki. Az összes álláskeresőhöz viszonyított arányuk 25,2%, amely 2011. első félévéhez képest 4,3%-pontos csökkenést jelentett.

III.2.5 Munkaerő-igények és közvetítések

A munkaerő-piaci kereslet 2012. I. félévében kedvezőtlenebben alakult, az új bejelentett álláshelyek száma 2011. év I. félévéhez képest csökkenést mutatott. 2012. első hat hónapjában 984 álláshelyre érkezett bejelentés, ebből 600 támogatott álláshelyre, 384 pedig nem támogatott álláshelyre vonatkozott. 2011. azonos félévéhez képest a munkaerőigény-bejelentés 273-mal csökkent, ami 27,7%-os csökkenésnek felel meg. A csökkenés a támogatott álláshelyeket érintően 56,3%-os volt, míg a támogatás nélküli álláshelyekre vonatkozó bejelentések száma 16,9%-kal emelkedett.

A regisztrált álláskeresők 2012. év I. félévi érintett létszámából (3523 fő) 913 fő (25,9%) vált foglalkoztatottá. Ez 50 fővel (5,5%-kal) kevesebb, mint az előző év hasonló időszakában volt.

III.2.6 Az álláskeresők passzív ellátása

A kirendeltség területén valamilyen ellátásban 2012. 1-6. hónapjában átlagosan 1382 fő álláskereső részesült, ami az összes álláskeresőnek a 39,2%. Az előző év hasonló időszakához képest 2012. év első félévében 26%-kal, 483 fővel kevesebben kaptak ellátást, így 2011. I. félévében az ellátottak aránya az összes álláskeresőn belül 56,1% volt. A különböző típusú ellátásokat az alábbi táblázat szemlélteti a két vizsgált időszakra vonatkozóan

ellátás típusa	2011.év	2012.év	változás 2012-2011	
	I. FÉLÉV	I. Félév	főben	%-ban
<i>Járadék típusú ellátásban részesülők</i>	576	380	-196	-51,4
<i>Segély típusú ellátásban részesülők</i>	341	42	-299	-713,9
<i>Rendszeres szociális segélyben részesülők</i>	2	1	-1	-175,0
<i>Rendelkezésre állási támogatásban részesülők / foglalkoztatás helyettesítő támogatás</i>	691	960	269	28,0

IV HAJDÚSZOBOSZLÓ VÁROS

IV.1 A város általános bemutatása

A Hajdú-Bihar Megyei Kormányhivatal Munkaügyi Központja Hajdúszoboszlói Kirendeltségének illetékességi területén belül Hajdúszoboszló a legnépesebb, a kirendeltségnek is helyt adó település, a régió turisztikai központja.

A város az Alföld északkeleti részén található, Budapesttől 200 km-re keleti irányban, Debrecentől 20 km-re délnyugatra. Határában három tájegység érintkezik egymással: észak-északkeletről a Hajdúhát, észak-északnyugatról a Hortobágy, és délről a Nagy-Sárrét illetve a Berettyó vidéke. Kincse a vidéknek a jó mezőgazdasági termőterületeken, a gyógyvízen és a gázmezőkön kívül a bőséges napfény.

A város lakóinak száma a KSH 2009. évi megyei statisztikai évkönyve szerint 23 282 fő, területe 238,7 négyzetkilométer.

A regisztrált vállalkozások száma 2009-ben 4 607 volt, amelyből 3 614 egyéni vállalkozásként, 993 pedig társas vállalkozásként működött.

Hajdúszoboszló húzóágazata a turizmus, melyet folyamatosan továbbfejlesztnek. Ennek érdekében széles körű partnerség kialakítása, a helyi kezdeményezések felkarolása a cél, figyelembe véve a helyi erőforrásokat és lehetőségeket.

Mindemellett nagy szükség lenne olyan munkahelyteremtő beruházások megvalósítására, amelyek a városban élő alacsony iskolai végzettséggel rendelkező, ill. szakképzetlen, vagy a helyi munkaerőpiacon nem keresett szakképzettséggel rendelkező álláskeresők részére is munkalehetőségeket biztosítanának.

IV.2 A város munkaerő-piaci helyzete

Hajdúszoboszlón a munkavállalási korú népesség a KSH adatai szerint 2012. január hónapban 15 719 fő.

A nyilvántartott álláskeresők átlagos száma 2012. első nyolc hónapjában 1 605 fő volt, a 2011. év hasonló időszakának átlaghoz képest (1 492 fő) 7,67%-os növekedés tapasztalható. A relatív mutató 2012. augusztus havi záró napon 9%, ami a megyei értékhez képest 3,23 százalékponttal kevesebb, viszont az országos átlagot 1,08% ponttal haladja meg, míg a kirendeltségi átlagtól (10,88%) 1,88%-kal kevesebb.

Az álláskeresők közül a nők száma 2012. első nyolc hónapjának átlagában, Hajdúszoboszló városban 794 fő és az összes városi álláskeresőnek a 49,5%-át teszi ki. Számuk az előző év azonos időszakához képest 11,4%-kal nőtt, amit 81 fő nyilvántartásba történő beáramlása idézett elő. A nők aránya az összes álláskeresőn belül 2011. év 1-8 hónapjához képest 1,7%-kal emelkedett.

A férfiak száma Hajdúszoboszlón 811 fő volt a 2012. év vizsgált időszakának átlagában, ami 4,1%-kal volt több, mint az egy évvel korábbi időszakban. A férfiak aránya az összes Hajdúszoboszló város nyilvántartott álláskeresői között 2012. év 1-8 hónapjában átlagosan 50,5% volt, ami 1,7%-kal kevesebb, mint 2011. év hasonló időszakának átlaga volt.

Korcsoport szerint 2012. év vizsgált időszakában a Hajdúszoboszlói álláskeresők 18%-a 25. év alatti volt és 289 főt jelentett. Az egy évvel korábbi időszakhoz képest ez az arány 0,4%-kal kevesebb volt, de az számuk 2012. évben 14 fővel növekedett. Az 50 év felettiek száma 2011. év vizsgált időszakához képest 66 fővel nőtt 2012. év azonos időszakában, így az összes Hajdúszoboszlói álláskereső közül 400 fő tartozott ebbe a csoportba, és az álláskeresőkön belüli arányuk 24,9% volt 2012. évben, ami 0,5%-kal magasabb, mint az előző évben volt. 2012. év 1-8 havának átlagában a 18-20 éveseknél és a 31-35 éveseknél volt csökkenés az előző év azonos időszakához képest. A 41-45 éves kategóriában mindkét vizsgált időszakban 181-181 fő volt az álláskeresők száma. A többi korcsoportnál növekedés volt tapasztalható a Hajdúszoboszlói álláskeresők számában.

Iskolai végzettség tekintetében Hajdúszoboszlón a főiskolai végzettségűeket kivéve minden iskolatípusban növekedett az álláskeresők száma. 2012. év 1-8 havi átlagában 73 fő főiskolát végzett volt a rendszerben, ami 6 fővel kevesebb, mint 2011. év 1-8 havának átlagában volt. Az iskolai végzettségek közül a legnagyobb arányban 33,7%-kal a szakmunkásképzőt végzettek vannak a

nyilvántartásban, számuk 2012. év vizsgált időszakában 525 fő, ami 4,6%-kal magasabb, mint egy évvel korábbi időszakban volt. Húsztíz százalék feletti még az általános iskolát végzettek aránya (27,5%), számuk 471 fő 2012. évben, ami 60 fővel, 14,7%-kal magasabb, mint 2011. év 1-8 havi átlaga volt. 2012. évben 204 főnek volt gimnáziumi végzettsége, ami 12 fővel több, mint a 2011. évi és az összes Hajdúszoboszlói álláskereső 12,7%-át jelenti. A felsőfokú végzettségűek száma 2012. 1-8. havi átlagában 5 fővel kevesebb, mint az azt megelőző év hasonló időszakában volt. A felsőfokúak aránya az összes álláskereső között 6%-ot tesz ki és 96 főt jelent 2012. év vizsgált időszakában, ami 0,7%-ponttal kevesebb, mint a 2011. évi vizsgált időszakban volt.

A szakképzettséggel nem rendelkezők száma 2012. évben 705 fő volt Hajdúszoboszló városban, ami 74 fővel több, mint 2011. év hasonló időszakában volt. A szakképzetlenek az összes álláskeresőnek a 43,9%-át tették ki 2012. évben, ami 1,6% magasabb a 2011. évinél.

2012. év 1-8. havi átlagban Hajdúszoboszló városban 176 fő pályakezdő álláskeresőt tartottak nyilván, akik az összes álláskeresőnek a 10,9%-át tették ki. Egy évvel korábban a vizsgált időszakban 149 fő nyilvántartott álláskereső volt a rendszerben, ami azt jelenti, hogy 17,8%-kal több a pályakezdők száma 2012. évben.

Hajdúszoboszlón 2012. év 1-8 havának átlagában a nyilvántartott álláskeresők 63,1%-a nem részesült ellátásban. 2011. év hasonló időszakában mindösszesen 733 fő volt ellátatlan, akkor az álláskeresőkön belüli arányuk 49,1% volt.

Regisztrált álláskeresők száma zárónapon	2011. év 1-8 hónap	2012. év 1-8 hónap	2012-2011	(2012-2011)/2011
ellátás nélkül	733	1013	281	38,3
álláskeresői járadék	288	176	-111	-38,7
álláskeresői segély I.	50	1	-48	-97,7
álláskeresői segély II.	100	0	-100	-100,0
álláskeresői segély III.	14	24	10	67,3
foglalkoztatás helyettesítő támogatás	0	391	391	
rendelkezésre állási támogatás	155	0	-155	-100,0
bérpótló juttatás	153	0	-153	-100,0
rendszeres szociális segély	1	1	-0	-37,5
Ellátás	1492	1605	113	7,6

Az 1605 fő nyilvántartottból átlagosan 176 fő (11%) részesült álláskeresői járadékban, 25 fő (1,6%) álláskeresői segélyben. Foglalkoztatást helyettesítő támogatásban 391 fő részesült, ami a Hajdúszoboszlói nyilvántartott álláskeresők 24,3%-át teszi ki.

Hajdúszoboszlón 2012. év 1-8 hónapjának átlagában 15 fő új belépő volt, ami 1 fővel kevesebb, mint 2011. év hasonló időszakában volt. Az ismételten belépők számában viszont 9,8%-os csökkenés volt tapasztalható, aminek köszönhetően 2012. év vizsgált időszakában 137 fő ismételten belépőt tartott nyilván a kirendeltség.

Az éven túliak aránya a nyilvántartott álláskeresőkön belül 2012. évben 27,7%-ot tett ki és 444 főt jelentett. A 2011. év vizsgált időszakához képest 19%-os volt a növekedés, amit 71 fő éven túli kategóriába történő bekerülése idézett elő.

A nyilvántartott álláskeresők létszámának és összetételének 2012. évi 1-8 hónapjának alakulását a 7. sz. melléklet mutatja.

V A TÉRSÉGBEN MŰKÖDŐ FOGLALKOZTATÁSPOLITIKAI ESZKÖZÖK ÉS MUNKAERŐ-PIACI PROGRAMOK

V.1 1. Foglalkoztatást elősegítő támogatások

Képzések elősegítése

A Hajdú-Bihar Megyei Kormányhivatal Munkaügyi Központja az álláskeresőek képzésére több finanszírozási forrásból ad támogatást. A Nemzeti Foglalkoztatási Alap Foglalkoztatási Alaprészének decentralizált keretéből, valamint a TÁMOP 1.1.1, TÁMOP 1.1.2 és a TÁMOP 1.1.3. program keretén belül ESZA forrásból, illetve 2012. évben szervezés alatt van a TÁMOP 2.1.6 Újra tanulók program is.

Ügyfeleink számára a képzési programok szervezésének és lebonyolításának módjában nem érzékelhető különbség.

A **Nemzeti Foglalkoztatási Alap foglalkoztatási alaprészének decentralizált keretéből** nyújtott képzési támogatás esetén tágabb körben adható a támogatás. Nincsenek külön célcsoportok meghatározva, az álláskeresőnek az adott képzési program belépési feltételeinek kell megfelelni (iskolai végzettség, legalább 18 éves kor, egészségügyi alkalmasság) más, szűkebb kritériumoknak nem. A jelentkezők közül az engedélyezett létszámkeret és a képző intézmény által tartott szakmai alkalmassági felvételi vizsga eredménye alapján mérlegelési jogkörben eljárva, munkaerő-piaci szempontok figyelembe vételével születik a döntés a beiskolázásra kerülő személyekről. Munkaerő-piaci szempontként jelenik meg a kiválasztás folyamatában az, hogy a beiskolázandó személy rendelkezik-e már szakképesítéssel, esetleg tartós álláskeresőnek minősül, vagy hátrányos helyzetű, 50 éven felüli, vagy munkáltatói ígérvénnyel rendelkezik. Elvárás, hogy az ügyfelek első vagy esetleg második szakmához jutását támogassuk, a harmadik szakmáét már csak abban az esetben, ha konkrét elhelyezkedési ígérvénnyel rendelkezik az ügyfél, ennek teljesülését természetesen ellenőrizzük.

A **Társadalmi Megújulás Operatív Programokba** való bekerülés feltételeit az V.2. szakaszban fejtem ki részletesen.

2012. évben folyamatban van a **TÁMOP 2.1.6. Újra tanulók** konstrukció beindítása is. Ebben a tankötelezettségüket teljesített, de még nyugdíjas koruk előtt lévő személyek képzési támogatása a cél. E támogatottak lehetnek álláskeresők és munkaviszonyban állók is. Az Újra tanulók projekt keretén belül valósul meg a START közmunkaprogramban részt vevők mezőgazdasági és az országos közfoglalkoztatási programok munkavállalóinak képzései is.

A támogatás formája a képzési költség és vizsgadíj támogatása, illetve a képzés elvégzését követően a képzés óraszámától függő egyszeri juttatás. 0-150 óra között 50.000 Ft, 151-500 óra között 75.000 Ft, valamint 501 órától 100.000 Ft bruttó összeg egyszeri juttatás adható.

A kirendeltség 2011. évben – minden finanszírozási ág figyelembevételével - összesen 73 főt részesített képzési támogatásban, 2012. év augusztusáig pedig 65 főt.

A képzési támogatás egységesen, minden támogatási forma esetén az alábbi:

- Képzési (oktatási) költség 100%-ban történő támogatása
- Keresetpótló juttatás (annak, aki ellátásban nem részesül),
- 90 %-os utazási kedvezmény kiadása a képzés idejére, a lakóhely és a képzés helye között.

A foglalkoztatás elősegítéséről és a munkanélküliek ellátásáról szóló 1991. évi IV. tv. (Ftt.) a támogatásként adható **keresetpótló juttatás** összegét a közfoglalkoztatási bérhez (78.000) igazodva, annak 60-100%-ában határozza meg. A Hajdú-Bihar Megyei Kormányhivatal Munkaügyi Központjának igazgatója ebben az évben a minimum összeget 65%-ban határozta meg. Az e fölött differenciálás kritériumait végrehajtási rendelet írja elő, mely szerint a Foglalkoztatási törvény által meghatározott összeghatárokon belül magasabb összegben kell megállapítani a keresetpótló juttatást, aki első szakképesítés megszerzésére irányuló képzésben vagy a munkaerőpiacon keresett szakképesítés megszerzésére irányuló képzésben vesz részt, vagy egy vagy több 18. életévét be nem töltött gyermeket egyedül tart el.

A képzési irányok a Megyei Munkaügyi Központ által, a kirendeltségekre beérkező állásajánlatok, a munkáltatók és az álláskereső igényei, az iskolarendszerű képzés felől érkező adatok alapján kerülnek meghatározásra. Ügyfeleink a térségünket jellemző foglalkozási ágakban elhelyezkedési lehetőséget nyújtó szakképzéseket keresik elsősorban (idegenforgalom, vendéglátás, építőipar), de a szezontól független foglalkozások szakképesítései is nagyarányú jelentkezőket vonzanak (személyügy, ügyvitel, szállítás-logisztika).

Jelentős igény van nyelvi képzésekre, de jogszabály szerint csak annak adható támogatás, aki érettségivel és valamilyen szakképesítéssel rendelkezik. Így például azok, akik az egyetemi/főiskolai záróvizsgájukat követően nyelvvizsga hiányában diploma nélkül kerülnek ki a munkaerőpiacra, nem támogathatóak. A nyelvvizsgára felkészítő képzéseket a külföldön munkát vállalni szándékozók is keresik, így ezekre a képzésekre nagyon magas a túljelentkezők aránya.

Foglalkoztatás bővítését szolgáló bértámogatás

A foglalkoztatás bővítését szolgáló bértámogatás célja, hogy elősegítse azon hátrányos helyzetű személyek foglalkoztatását, akik életkoruk, képzettségük, a megfelelő munkatapasztalat hiánya, megváltozott munkaképességük és más tartós hátrányból adódóan ezen támogatás nélkül a munkaerő-piacon nem, vagy csak a többi munkavállalóhoz képest nehezebben találnak munkát.

A foglalkoztatás bővítését szolgáló bértámogatás mértéke és időtartama:

- hátrányos helyzetű személy esetében a munkabér és szociális hozzájárulási adó legfeljebb 50%-ának,
- megváltozott munkaképességű személy esetében a munkabér és szociális hozzájárulási adó legfeljebb 60%-ának megfelelő összegű támogatás.
- A szövetkezetekről szóló törvény szerinti szociális szövetkezet munkaadó esetében a támogatás mértéke a munkabér és a szociális hozzájárulási adó legfeljebb 70%-nak megfelelő összeg.

A támogatás legfeljebb egy évi időtartamra nyújtható, a legalább huszonnégy hónapja álláskeresőként nyilvántartott személy foglalkoztatásához pedig legfeljebb kétévi időtartamra adható támogatás. A kirendeltségünk által nyújtott támogatások időtartama jellemzően 6 hónap.

A rendelkezésre álló források hatékony felhasználásával próbáljuk elősegíteni a foglalkoztatási lehetőségek bővítését, a munkahelyek megszűnésének csökkenését. A foglalkoztatás bővítését szolgáló bértámogatás igénybevételeivel egyidejűleg ugyanazon személy foglalkoztatására tekintettel, az adójogi jogszabályoknak megfelelően a START kártyák által nyújtott kedvezmények is érvényesíthetők.

Az elmúlt évben 59 fő elhelyezkedését támogattuk, míg 2012. évben eddig 34 fő elhelyezkedéséhez nyújtottunk támogatást.

Szakképzettséggel rendelkező pályakezdő álláskereső munkatapasztalat szerzésének támogatása

A támogatás a munkaadónak nyújtható, ha vállalja a szakképzettséggel rendelkező pályakezdő álláskereső munkaviszony keretében történő foglalkoztatását napi legalább négyórás munkaidőben, legalább 365 napi időtartamra.

A támogatás olyan pályakezdő álláskereső munkatapasztalat-szerzéséhez adható, aki az álláskeresőként történő nyilvántartásba vételtől számított legalább 90 napig a Munkaügyi Központtal együttműködött. Mértéke a foglalkoztatás kapcsán felmerülő bérköltség 50 és 100%-a között változhat. Időtartama a foglalkoztatás időtartama, legfeljebb azonban 365 nap lehet.

2011-ben 9 fő esetében állapítottunk meg munkatapasztalat szerzés támogatást. 2012-ben ezen foglalkoztatáspolitikai eszköz nem működött.

Önfoglalkoztatás, vállalkozóvá válás támogatása

A támogatás célja: legalább három hónapja nyilvántartott álláskereső vállalkozói készségének, hajlandóságának előmozdítása, saját vállalkozás, illetve vállalkozói tevékenység beindítására való ösztönzés. A támogatás formái: 3 millió Ft-ig terjedő vissza nem térítendő tőkejuttatás és/vagy legfeljebb hat hónap időtartamra, havonta a kötelező legkisebb munkabér összegéig terjedő támogatás. A támogatás pályázat útján igényelhető. (Mindkét évben a kirendeltségen 2 millió Ft-ig lehetett igényelni)

2011-ben 14 fő vállalkozóvá válását támogattuk a kötelező legkisebb munkabér összegének hat hónap időtartamra történő folyósításával. Vissza nem térítendő tőkejuttatás támogatására nem nyújtottak be pályázatot.

2012-ben vállalkozóvá válás támogatást a kötelező legkisebb munkabér összegének hat hónap időtartamra történő folyósításával nem állapítottunk meg. (Nem volt pályázati kiírás.)

Vissza nem térítendő tőkejuttatás támogatására 2 fő nyújtott be pályázatot. Mindkét nádudvari lakos pályázata elfogadásra került. (Nádudvari ügyfelek.)

Munkahelymegőrző támogatás

A támogatás a meglévő munkahelyek megtartásához állapítható meg. Mértéke a munkabér és járulécai együttes összegének 25-50%-a lehet.

Amennyiben az érintett munkavállaló személyi alapbére azonos a kötelező legkisebb munkabér összegével, vagy megváltozott munkaképességű személy, vagy a foglalkoztatása a munkaviszony megszüntetésének megelőzése érdekében a korábbinál rövidebb időtartamú munkaidőben történik, a munkabér és járulécai együttes összegének 50-70%-a támogatható. A támogatás ideje maximum 4 hónap időtartamban került meghatározásra 2011-ben.

2012-ben a támogatás maximum ideje 6 hónap időtartamban kerülhetett meghatározásra.

2011. évben 6 Hajdúszoboszlói székhelyű munkáltató részére került sor támogatás megállapítására 54 fő munkahelyének megőrzéséhez.

2012. évben nem került sor ezen támogatás megállapítására.

Központi Munkahelymegőrző támogatás

A támogatást azok a munkaügyi központok igényelhetik központi forrásból, amelyek illetékességi területén a 2012. év folyamán olyan csoportos létszámléépítést terveznek végrehajtani a foglalkoztatók, amely az adott térség vonatkozásában jelentősnek tekinthető, és a munkaügyi központ a munkahelymegőrzést célzó támogatás megítélését indokoltnak tartja.

A támogatás a legalább 50 fő, vagy a munkaerő-piaci szempontból hátrányosabb helyzetű térségekben legalább 25 fő átlagos statisztikai állományal rendelkező munkaadók létszámléépítési szándéka esetén, illetve legalább 25 fő továbbfoglalkoztatásra átvett munkavállalók esetében legfeljebb 6 hónap időtartamra nyújtható. A program keretében a munkaadó részére a munkahelymegőrző támogatás a felmondással érintett munkavállalók munkabére és járulécai együttes összegének 25-50 százalékáig terjedően állapítható meg, míg a hátrányosabb helyzetben lévő térségek esetében ez 25-75%-ig terjedhet. A támogatás a munkabér és járulécai 50-90 százalékáig terjedő mértékben állapítható meg, ha az érintett munkavállaló a kötelező legkisebb munkabérrel foglalkoztatott, vagy megváltozott munkaképességű személy, illetve a foglalkoztatása a munkaviszony megszüntetésének megelőzése érdekében a korábbinál rövidebb időtartamú munkaidőben történik, feltéve, ha a munkaidő mértéke a napi 4 órát eléri, de a 6 órát nem haladja meg. A munkahelymegőrző támogatás havi mértéke munkavállalónként a kötelező legkisebb munkabér legfeljebb 120%-a (2012-ben: 111.600 Ft) lehet. A központi forrás-kiegészítés a támogatáshoz szükséges pénzügyi forrás legfeljebb 75%-a lehet, azaz a munkaügyi központnak a munkaadó támogatásához legalább 25%-os mértékben hozzá kell járulnia a saját keretéből. Mindezek alapján egy munkavállalóra vetítve: legfeljebb 502.200 Ft forrás-kiegészítés biztosítható a munkaügyi központ részére a megítélt munkahelymegőrző támogatáshoz.

2012-ben 1 Hajdúszoboszlói székhelyű munkáltató részére központi munkahelymegőrző támogatás került megállapításra, 30 fő munkavállaló munkahelyének megőrzéséhez, 6 hónap időtartamra.

Mobilitási támogatások

Ezen támogatási konstrukcióhoz tartozik a helyközi utazás, valamint a csoportos személyszállítás támogatása.

Azoknak az álláskeresőknél a foglalkoztatását támogatjuk, akiknek a munkába járása tömegközlekedési eszközzel nem megoldható, vagy megoldható ugyan, de a többletköltségek miatt a foglalkoztatás megghiúsulna. A támogatás adható önmagában is, vagy más aktív eszközzel kombinálva.

2011. évben 3 fő helyközi utazását támogattuk valamennyi esetben más foglalkoztatást elősegítő támogatáshoz kapcsolódóan.

2012. évben nem kértek és nem is nyújtottunk támogatást foglalkoztatóink és ügyfeleink részére.

„Első munkahely garancia” elnevezésű központi munkaerő-piaci program

A pályakezdőket sújtó munkaerő-piaci feszültségek kezelése, a fiatal munkavállalók munkaerő-piaci helyzetének javítása, az első munkahely megszerzésének elősegítése érdekében hirdették meg az „Első munkahely garancia” elnevezésű központi munkaerő-piaci programot 2012 augusztusában. A programidőszak 2012.08.06-2012.12.31-ig tart. Ezen belül a foglalkoztatás támogatására 2012.09.01-2012.12.31-ig van lehetőség.

A program elemei:

- Munkaerő-piaci szolgáltatás

Egyéni igényeken alapuló, a szükséges mértékű munkaerő-piaci szolgáltatás nyújtásával segítjük elő a program célcsoportjába tartozó pályakezdők elhelyezkedését.

- bérköltség támogatás

A pályakezdő foglalkoztatását teljes, vagy legalább napi 4 órát elérő részmunkaidőben történő foglalkoztatását vállaló munkáltató számára, legfeljebb 4 hónapos időtartamra, a munkabér és a szociális hozzájárulási adó összegének 100%-a kerül megtérítésre. A rendelkezésre álló forrást 2012.12.31-ig van lehetőség lekötni, áthúzódó kötelezettségvállalásra nincs lehetőség. A támogatási maximum 186.000,-Ft/hó összegben került meghatározásra.

- munkába járáshoz szükséges utazási költségterítés

Azon álláskeresőknél részére, akik a munkavégzést a lakóhelyüktől eltérő településen is vállalják, lehetőség nyílik a tömegközlekedéssel kapcsolatban felmerült havi bérlet 100%-ban történő megtérítésére. Csoportos személyszállítás és személygépkocsival történő munkába járás megtérítésére nincs lehetőség.

A beszámoló készítésének időpontjában 5 munkaadó részére nyújtottunk már támogatást, melyből 3 hajdúszoboszlói székhelyű, és 17 kérelem volt bent, melyből 8 hajdúszoboszlói vállalkozás.

V.2 TÁRSADALMI MEGÚJULÁS OPERATÍV PROGRAMOK (TÁMOP)

TÁMOP 1.1.1

A 2007-2013. évi Társadalmi Megújulás Operatív Program 1.1. „Komplex munkaerő-piaci programok a munkanélküli és inaktív emberek foglalkoztatásáért” c. intézkedés TÁMOP 1.1.1 „Megváltozott munkaképességű emberek rehabilitációjának és foglalkoztatásának segítése” program szakmai lebonyolítása a komplex rehabilitáció rendszeréhez illeszkedik.

A program célja az egészségkárosodással élő személyek számára olyan foglalkozási rehabilitációs szolgáltatások biztosítása, amelyek segítik a korábbi munkahelyre való visszatérést, vagy az újbóli elhelyezkedést, valamint a munkáltatók ösztönzése megváltozott munkaképességű személyek foglalkoztatására.

A program megvalósítása során a bevonási szakasz 2011. március 31-ével lezárult, eddig az időpontig a program két célcsoportjába összesen 49 fő került bevonásra. A résztvevők közül 48 fő részesült szolgáltatásban, 12 főnek a képzését, 33 főnek pedig az elhelyezkedését támogattuk. A program keretében 2 fő vállalkozóvá válási támogatásban részesült.

A bevontak csaknem fele (22 fő) hajdúszoboszlói lakos, közülük ketten képzésben vettek részt, 15-en pedig támogatással helyezkedtek el.

TÁMOP 1.1.2.

A 2007-2013. évi Társadalmi Megújulás Operatív Program 1.1. „Komplex munkaerő-piaci programok a munkanélküli és inaktív emberek foglalkoztatásáért” c. intézkedés TÁMOP 1.1.2 „Decentralizált programok a hátrányos helyzetűek foglalkoztatásáért” című konstrukciójának célja, hogy a célcsoportjába tartozó személyeket a támogatás nélküli munkaerőpiacra segítse, komplex, személyre szabott, a helyi munkaerő-piaci lehetőségekhez és igényekhez igazodó szolgáltatásokkal és támogatásokkal.

A program **első szakasza** 2008.01.01-2009.09.30-ig tartott. A projekt célja, hogy az új szolgáltatások és támogatási formák segítségével a munkaerő-piacra való visszajutást nagymértékben tudjuk támogatni, a foglalkoztatási esélyeket javítani. A programba való belépés feltétele, hogy nevezett ügyfél a bevonandó célcsoportok valamelyikének megfeleljen. A program első szakaszában a következő célcsoportok voltak jelen:

1. Legfeljebb alapfokú iskolai végzettséggel rendelkezők
2. Pályakezdők, illetve a 25 év alatti álláskereső
3. A programba történő bevonás időpontjában az 50. életévüket betöltött személyek,
4. A programba való belépést megelőző 12 hónapon belül GYES, GYET, THGY, GYED, vagy ápolási díjban részesültek.
5. Tartós munkanélküliséggel veszélyeztetett álláskereső.

A programba 2009. december 31-ig kirendeltségünkön 102 fő került bevonásra és kötöttünk velük együttműködési megállapodást. A megállapodás személyre szabott egyéni akcióterv, amely feltárja a munkavállalást gátló tényezőket, tartalmazza a cél megvalósítása érdekében szükséges szolgáltatásokat és támogatásokat, valamint az ügyfelet terhelő kötelezettségeket. Ebben a szakaszban 66 fő részére nyújtottunk képzési támogatás, 45 fő részesült bérköltség-bértámogatásban, és képzés utáni bérköltség támogatást 9 fő részére nyújtottunk.

A program első szakaszában bevontak részére az alábbi szolgáltatásokat biztosítottuk:

- Munkatanácsadás: 89 fő
- Pályaválasztási tanácsadás: 1 fő
- Pályamódosítási tanácsadás: 5 fő
- Álláskeresői tanácsadás: 7 fő
- Mentori szolgáltatás: 51 fő

A program **második szakasza** 2010.12.30-ig tartott. A második szakasz célcsoport meghatározása az alábbi:

1. Legfeljebb alapfokú iskolai végzettséggel rendelkezők
2. Pályakezdők, illetve a 25 év alatti álláskereső
3. A programba történő bevonás időpontjában az 50. életévüket betöltött személyek,
4. A programba való belépést megelőző 12 hónapon belül GYES, GYET, THGY, GYED, vagy ápolási díjban részesültek.
5. Tartós munkanélküliséggel veszélyeztetett álláskereső.

6. Akiknek munkaviszonyát a munkáltató működési körében felmerülő okból rendes felmondással, felmentéssel, vagy közös megegyezéssel 2008.09.01. napját követően szüntette meg, vagy akinek határozott idejű munkaviszonya a határozott idő lejártá miatt 2008. 09. 01. napját követően szűnt meg.

A programba 2010. december 31-ig kirendeltségünkön 119 fő került bevonásra és kötöttünk velük együttműködési megállapodást. A megállapodás személyre szabott egyéni akcióterv, amely feltárja a munkavállalást gátló tényezőket, tartalmazza a cél megvalósítása érdekében szükséges szolgáltatásokat és támogatásokat, valamint az ügyfelet terhelő kötelezettségeket. Ebben a szakaszban 106 fő részére nyújtottunk képzési támogatás, 23 fő részesült bérköltség-bértámogatásban, és képzés utáni bérköltség támogatást 10fő részére nyújtottunk.

A programba bevontak részére az alábbi szolgáltatásokat biztosítottuk:

- Pályaválasztási tanácsadás: 13 fő
- Pályamódosítási tanácsadás: 63 fő
- Álláskeresési tanácsadás: 43 fő
- Mentori szolgáltatás: 98 fő

A **program legújabb szakasza** a TÁMOP-1.1.2-11/1-2012-0001. számon fut és „A hátrányos helyzetűek foglalkoztathatóságának javítása (Decentralizált programok a konvergencia régiókban)” nevet viseli. Ez a programszakasz jelenleg is tart, és az alábbi célcsoportokkal dolgozunk:

1. Legfeljebb alapfokú iskolai végzettséggel rendelkezők
2. Pályakezdők, illetve a 25 év alatti állás keresők
3. A programba történő bevonás időpontjában az 50. életévüket betöltött személyek,
4. A programba való belépést megelőző 12 hónapon belül GYES, GYET, THGY, GYED, vagy ápolási díjban részesültek.
5. Foglalkoztatást helyettesítő támogatásra jogosultak.
6. Tartós munkanélküliséggel veszélyeztetett állás keresők.

A programba 2011.12.31-ig 108 főt vontunk be. A bevontak közül 36 fő képzési támogatásban részesült, 72 főnek az elhelyezkedéséhez nyújtottunk segítséget bér-, ill. bérköltség támogatással.

A programba bevontak részére az alábbi szolgáltatásokat biztosítottuk:

- Pályaválasztási tanácsadás: 4 fő
- Pályamódosítási tanácsadás: 8 fő
- Álláskeresési tanácsadás: 96 fő

Ezen szakasz 2012. évi bevonása a beszámoló készítésének időpontjáig, a következőképpen alakult:

A programba 2012.09.15-ig 140 főt vontunk be. A bevontak közül 82 fő képzési támogatásban részesült, 58 főnek az elhelyezkedéséhez nyújtottunk segítséget bér-, ill. bérköltség támogatással.

A programba bevontak részére az alábbi szolgáltatásokat biztosítottuk:

- Álláskeresési tanácsadás: 140 fő

A programba való bevonás a szolgáltatás és támogatások nyújtása folyamatos, ezzel is elősegítve ügyfeleink munkaerő-piacra való visszajutását, az elhelyezkedési esélyek javítását.

TÁMOP 1.1.3

A 2007–2013. évi Társadalmi Megújulás Operatív Program 1.1. „Komplex munkaerő-piaci programok a munkanélküli és inaktív emberek foglalkoztatásáért” elnevezésű intézkedés TÁMOP 1.1.3. „Út a munka világába” elnevezésű konstrukciójának célja hogy a célcsoportjába tartozó személyeket a támogatás nélküli munkaerőpiacra segítse, komplex, személyre szabott, a helyi munkaerő-piaci lehetőségekhez és igényekhez igazodó szolgáltatásokkal és támogatásokkal.

A program célcsoportjába tartozóak azok a Nemzeti Foglalkoztatási Szolgálat által állás keresőként nyilvántartott személyek, akik a bevonás időpontjában a szociális igazgatásról és szociális ellátásokról

szóló 1993. évi III. törvény (Szoc.tv.) alapján rendelkezésre állási támogatásra – 2011.01.01-től, a 1993. évi III. törvény módosítása alapján: bérpótló juttatásra – jogosultak, feltéve, hogy nyílt munkaerőpiacon történő elhelyezkedésükre csak akkor van lehetőség, ha foglalkoztathatóságuk javítása érdekében a rendelet szerinti támogatásban részesülnek. A program keretében kiemelten kell kezelni a célcsoport 35 évnél fiatalabb tagjait, továbbá a bevonás során előnyben kell részesíteni a többszörösen hátrányos helyzetű – különösen az alapiskolai végzettséggel nem rendelkező, a roma származású, a gyermeküket egyedül nevelő, valamint a hátrányos helyzetű kistérségben élő – személyeket.

A projekt megvalósításának időtartama: 24 hónap (2009. november 01 - 2011. október 31.)

A programba 24 főt vontunk be, közülük 9 fő képzésben vett részt, 16 fő pedig támogatással elhelyezkedett.

A programban résztvevő 9 hajdúszoboszlói álláskereső közül hárman képzési támogatásban részesültek, hatan pedig bérköltség- ill. bértámogatás segítségével elhelyezkedtek.

V.3 KÖZFOGLALKOZTATÁSHOZ NYÚJTHATÓ TÁMOGATÁSOK

A közfoglalkoztatás rendszere 2011. évben

A közfoglalkoztatás eddigi rendszerét 2011. évtől kezdődően a Nemzeti Közfoglalkoztatás Programja váltotta fel, amelynek legfőbb célja, hogy minél több munkára képes és kész aktív korú szociálisan rászoruló ember számára biztosítson munkalehetőséget. Mindez a foglalkoztatási és szociális tárgyú jogszabályok módosítása mellett az eddig többféle forrásból finanszírozott közfoglalkoztatási formák átalakulásával is együtt jár.

2011. január 1-től megszűnt a közcélú foglalkoztatás, a munkaügyi kirendeltségek által támogatott közhasznú munkavégzés és a hagyományos központi közmunkaprogram. A közfoglalkoztatás a Munkaerő-piaci Alapból kerül finanszírozásra, a keret felhasználását új kormányrendelet szabályozta. Az új rendszer a munkaügyi kirendeltségekkel való szoros együttműködést, folyamatos párbeszédet feltételez, hiszen a szociálisan hátrányos álláskeresőkről való gondoskodás közös felelősségen alapul. A közfoglalkoztatás csak a munkaügyi kirendeltség közvetítésével valósulhat meg.

A Nemzeti Közfoglalkoztatási Program keretében az aktív korú nem foglalkoztatott személyek részére megállapított rendelkezésre állási támogatást 2011. évben a bérpótló juttatás (BPJ) váltotta fel. A bérpótló juttatás összege: a mindenkorú öregségi nyugdíj legkisebb összege. Az önkormányzatok önrésze a bérpótló juttatás összegének 20%-a.

Az ellátásra való jogosultságot a települési önkormányzat továbbra is szociális rászorultság alapján állapítja meg, de az érintetteknek az eddiginél aktívabban kell közreműködniük a munkakeresésben. A bérpótló juttatásban részesülő személy elhelyezkedése érdekében továbbra is köteles álláskeresőként együttműködni a lakóhelye szerint illetékes munkaügyi központ kirendeltségével. A bérpótló juttatásban részesülő köteles az iskolai végzettségétől és szakképzettségétől függetlenül a kirendeltség által felajánlott munkát – beleértve a közfoglalkoztatást is – elvállalni. Köteles továbbá a munkaügyi központ által felajánlott képzési lehetőséget, vagy munkaerő-piaci programban való részvételt elfogadni. A jogosultsági feltételek új eleme a saját lakókörnyezet rendben tartása, amely önkormányzati rendeletben kerülhet szabályozásra.

A bérpótló juttatásra való jogosultságot évente felül kell vizsgálni. A folyósítás egy éve alatt a juttatásra jogosult személynek legalább 30 munkanap munkaviszonyt – beleértve az egyszerűsített foglalkoztatást, közfoglalkoztatást, közérdekű önkéntes munka-tevékenységet – kell igazolni. A jogosultsági feltétel teljesül abban az esetben is, ha az érintett 6 hónap időtartamot meghaladó munkaerő-piaci képzésben, vagy munkaerő-piaci programban vesz részt. Megszűnik a 35 év alatti, alapfokú iskolai végzettséggel nem rendelkező álláskereső kötelező képzésben való részvételi kötelezettsége.

A közfoglalkoztatás típusai 2011. évben

Önkormányzat, egyház, civil szervezet által szervezett rövid időtartamú közfoglalkoztatás támogatása

A közcélú foglalkoztatást váltó forma, amelynek keretében kizárólag a bérpótló juttatásra jogosultak foglalkoztathatók. A települési önkormányzatok a kötelezően ellátandó, illetve önként vállalt közfeladataik ellátására igényelhetik a támogatást egyszerűsített pályázati adatlapon a munkaügyi központ kirendeltségénél. Amennyiben az önkormányzat a közfoglalkoztatással összefüggő feladatainak ellátását rendeletében gesztor önkormányzatra, társulásra, intézményre vagy gazdálkodó szervezetre bizza, akkor az önkormányzat a tényleges foglalkoztató nevében nyújtja be az egyszerűsített pályázati adatlapot.

Az aktív korú, nem foglalkoztatott, bérpótló juttatásra jogosultak napi maximum 4 óras munkaidőben, legalább 2 hónap, legfeljebb 4 hónap időtartamig foglalkoztathatóak ebben a közfoglalkoztatási formában, amelyért a minimálbér, illetve a garantált bérminimum felének megfelelő összegű munkabéren részesülhetnek. Támogatásként a közfoglalkoztatottak munkabére és járulékai, valamint a dologi kiadásokkal bővített – személyenként összeszámítható módon a munkaszerződések időtartamával arányos – évente központilag megállapított összeg 95%-a igényelhető. A pályázónak 5%-os önrészt kell biztosítania.

A pályázat pozitív elbírálását követően a pályázóval hatósági szerződést kell kötni, a kiközvetítés pedig haladéktalanul megkezdődik. A foglalkoztató köteles a kirendeltség által közvetített bérpótló juttatásra jogosult álláskeresőt foglalkoztatni, amennyiben a munka elvégzésére a foglalkozás-egészségügyi vizsgálat szerint alkalmas. Erre azért van szükség, hogy minél kevesebb munkaképes ember maradjon egész évben passzív.

A rövid idejű közfoglalkoztatás támogatásra a kirendeltség rendelkezésére álló pénzügyi keret 2011-ben 136.160 ezer Ft, a minimálisan bevonandó létszám 930 fő. 2011. évben 9 pályázat került benyújtásra, ennek eredményeként 915 fő kapcsolódott be a rövid időtartamú közfoglalkoztatásba, ebből Hajdúszoboszlót érintően 269 fő.

Önkormányzat, egyház, civil szervezet által szervezett hosszabb időtartamú közfoglalkoztatás támogatása

A közhasznú munkavégzés támogatása helyett a települési önkormányzatok, közfeladatot ellátó gazdasági társaságok, intézmények, vagy önkormányzati társulások pályázati úton kaphattak támogatást kötelezően ellátandó, illetve önként vállalt közfeladataik ellátásához. A pályázatnak részletes leírást kellett tartalmaznia arról, hogy milyen állománycsoportú munkanélküliekkel, milyen költségekkel, milyen feladatot kívánnak megvalósítani. A pályázóknak munkatervet és ezt megalapozó költségvetést kellett kidolgoznia.

A teljes munkaidős közfoglalkoztatásba elsősorban, de nem kizárólag a bérpótló juttatásra jogosultak vonhatók be. Abban az esetben, ha a benyújtott pályázatban megjelölt munkakörre a kirendeltség nem tud megfelelő olyan munkaerőt biztosítani, aki jogosult a bérpótló juttatásra, akkor más álláskeresőként nyilvántartott személy foglalkoztatása is támogatható. A foglalkoztatás időtartama 2-12 hónap lehet, és napi 6-8 óras munkaidőben történik. A települések hátrányos helyzetével, gazdasági erejével összhangban a támogatás intenzitása 70-100% mértékű lehet. A munkabérek és járulékok mellett a foglalkoztatással összefüggő egyéb költségek is érvényesíthetők a támogatás legfeljebb 20%-ának mértékéig.

A hosszabb időtartamú közfoglalkoztatás támogatására 2011-ben 56.370 ezer Ft áll a kirendeltség rendelkezésére, a minimálisan bevonandó létszám 74 fő. 2011. évben 23 pályázat került benyújtásra, így 220 fő jutott munkalehetőséghez. A Hajdúszoboszlót érintő foglalkoztatottak száma 59 fő.

A vállalkozás részére bérpótló juttatásban részesülő személy foglalkoztatásához nyújtható támogatás

A vállalkozások a munkaügyi központ kirendeltségéhez benyújtott pályázat alapján kaphattak támogatást, ha bérpótló juttatásra jogosult álláskeresőt foglalkoztattak. A támogatás csak az előző évi statisztikai állományi létszámhoz viszonyított többletfoglalkoztatásra volt igényelhető. A támogatás legfeljebb 8 hónap időtartamú foglalkoztatáshoz nyújtható, melynek mértéke elérheti a munkabér és járulékaiknak 70%-át. A pályázónak vállalnia kellett a munkavállaló továbbfoglalkoztatását legalább a támogatás folyósítási időtartama 50 százalékának megfelelő időtartamra.

2011-ben 14 fő bérpótló juttatásban részesülő személy elhelyezkedése valósult meg a támogatás révén, ebből 5 fő hajdúszoboszlói.

Országos közfoglalkoztatási program támogatása

A pályáztatás és a döntés minisztériumi szintű. Itt valósíthatók meg az egész ágazatokat érintő, átfogó, országos közfoglalkoztatási programok. Ez a szint fogja össze az állami tulajdonú infrastruktúra és vagyonkezelés vertikumát. Az ár- és belvízvédelem, a közutak, vasutak, az állami erdőterületek mellett újabb területként vizsgálják a megújuló energiaforrásokhoz, és az energiatakarékossághoz kapcsolódó közfoglalkoztatás lehetőségét. Az országos közfoglalkoztatási programokban a bérek és járulékok finanszírozásáról gondoskodik a foglalkoztatási támogatási rendszer.

Az országos közfoglalkoztatási programok révén 2011. évben 126 fő elhelyezkedése valósult meg, ebből 21 fő a hajdúszoboszlói álláskereső száma.

A közfoglalkoztatás típusai 2012. évben

Rövid idejű közfoglalkoztatás támogatása 2012. évben a hatályos jogszabályok értelmében megszűnt.

A vállalkozás részére bérpótló juttatásban részesülő személy foglalkoztatásához nyújtható támogatás 2012. évben a hatályos jogszabályok értelmében nem volt.

Hosszabb időtartamú közfoglalkoztatás támogatása

A teljes munkaidős közfoglalkoztatásba elsősorban, de nem kizárólag a foglalkoztatást helyettesítő támogatásra jogosultak vonhatók be (ez az ellátási forma a bérpótló juttatást váltotta fel). Abban az esetben, ha a benyújtott pályázatban megjelölt munkakörre a kirendeltség nem tud megfelelő olyan munkaerőt biztosítani, aki jogosult a foglalkoztatást helyettesítő juttatásra, akkor más álláskeresőként nyilvántartott személy foglalkoztatása is támogatható (jelenleg igazgatói engedéllyel). A foglalkoztatás időtartama 2-12 hónap lehet, és napi 6-8 órás munkaidőben történik. A települések hátrányos helyzetével, gazdasági erejével összhangban a támogatás intenzitása 70-100% mértékű lehet. A munkabérek és járulékok mellett a foglalkoztatással összefüggő egyéb költségek is érvényesíthetők a támogatás legfeljebb 20%-ának mértékéig.

2012. június 15-től csak a foglalkoztatást helyettesítő támogatásra jogosult ügyfelek voltak kiközvetíthetők. Aki nem részesült FHT-ban, azt csak külön igazgatói engedéllyel lehetett ebbe a támogatási formába bevonni.

2012-ben átlagban 6 órás foglalkoztatást támogattunk 80%-ban. 2012. szeptember 30-ig 40 pályázatra állapítottunk meg támogatást, így 529 fő jutott munkalehetőséghez. A Hajdúszoboszlót érintő foglalkoztatottak száma 230 fő.

Kistérségi Startmunka mintaprojektek

A közfoglalkoztatás rendszerének átalakítása kapcsán az egyik fő célkitűzés az, hogy a közfoglalkoztatottak értékteremtő, értelmes, a település számára hasznos és a későbbiek folyamán önjáró projektekben dolgozzanak, ilyen programokat hozzanak létre. Ezért a Belügyminisztérium hátrányos helyzetű települések bevonásával, kistérségi mintaprojekteket hoztak létre. Kirendeltségünk Nádudvart érintően szerepel a kistérségi Startmunka mintaprojektben. Nádudvaron mezőgazdasági és belvíz-elvezetési mintaprojektek indultak, és folytatódnak a közeljövőben.

VI EGYÉB TÉMÁK

VI.1 AZ EGÉSZSÉGHÁZOSODÁST SZENVEDETT SZEMÉLYEK REHABILITÁCIÓJA

2008. január 1-jétől az Állami Foglalkoztatási Szolgálat feladata közé tartozott 2012.06.30-ig a rehabilitációs járadékban részesülők megmaradt, fejleszthető képességeire épülő rehabilitációjának elősegítése a rehabilitáció többi szereplőjének aktív közreműködésével. 2012.07.01. napjától ezt a feladatot a Hajdú-Bihar Megyei Kormányhivatal Rehabilitációs Szakigazgatási Szerve látja el.

A kirendeltség feladata közé tartozott az, hogy meghatározott támogatási formákkal, támogatott szolgáltatásokkal és az egyéb, egészségügyi és szociális szolgáltatásokhoz, támogatásokhoz való hozzájutás elősegítésével eredményesen járuljon hozzá a járadékban részesülő rehabilitációjához, a nyílt munkaerőpiacon történő foglalkoztatásának elősegítéséhez. A jogszabály együttműködési kötelezettséget írt elő a rehabilitációs járadékban részesülő személy és az illetékes munkaügyi kirendeltség között, vagyis a járadék folyósításának egyik szükséges feltétele volt az együttműködési kötelezettség teljesítése. Ezen kötelezettségüket jelenleg a Szakigazgatási Szervnél tudják teljesíteni. A Hajdúszoboszlói Kirendeltség abban a szerencsés helyzetben van, hogy a RSZSZ munkatársa a kirendeltségen van helyileg, így a rehabilitációs járadékban részesülőknek nem kell más településre átutazniuk.

2011. évben 43 fővel kötött kirendeltségünk rehabilitációs megállapodást a rehabilitációs szükségletekre alapozva. A 43 főből 24 fő hajdúszoboszlói járadékos. 2012.06.30-ig 2 fővel kötöttünk megállapodást. Mindkét járadékos helyi lakos.

VI.2 KÜLSŐ KAPCSOLATRENDSZER

A kialakult gazdasági helyzetben az egyik legfontosabb cél, hogy a munkaügyi központ a munkaerőpiac aktív segítő szereplőjévé váljon.

Fontos feladatunk a munkáltatókkal való partneri kapcsolat kialakítása, fenntartása, a munkáltatói igények gyors feltérképezése, a lehetséges megoldási alternatívák kidolgozása, a munkára kész, de a munkahelyüket elvesztett munkavállalók megfelelő munkahelyhez való juttatása, a segítő szerepkör erősítése.

A munkaerőpiac vállalati oldalának ismerete nélkül ez a tevékenység nem lehet eredményes. Kiemelt fontosságú minél több információ megszerzése a munkaerő-piaci vonzáskörzet foglalkoztatási folyamatairól, a problémák személyzeti kihatásairól, a megszerzett információk feldolgozását követően az egységes szemléleten alapuló szolgáltató magatartás és feladatvégzés folyamatának biztosítása.

A felmerülő probléma esetenként túlnőhet a munkaügyi központ lehetőségein, de a bizalomra épülő információáramlással, a partneri viszony elmélyítésével, a munka színvonalának magasabb szervezettségével a munkaerő-piaci folyamatok pozitív irányba befolyásolhatók.

Kiemelt fontosságú a munkáltatókkal, a települési önkormányzatokkal, ezek intézményeivel és a civil szervezetekkel a szoros együttműködés. Ebből kifolyólag 2012. szeptemberében egy térségi foglalkoztatási tanácsadó kezdte el működését három kirendeltséget érintve, mely kolléga kiemelt feladata a munkáltatókkal való szoros együttműködés, és a személyes kapcsolattartás.

A munkaügyi szervezet tevékenységének modernizációja kapcsán negyedévente egy adatlappal keressük fel a munkáltatókat. A negyedéves munkaerő-gazdálkodási felmérés célja, hogy gyors, részletes és aktuális munkaerő-piaci információkat nyerjünk a térség gazdasági szervezeteitől. A rendszeres adatszolgáltatás képet ad az előző három hónap munkaerőforgalmáról, a következő három hónap várható alakulásáról, valamint előrejelzi egy évre a létszámváltozás várható tendenciáját. Ezekre az adatokra kívánunk támaszkodni a különféle támogatási eszközök tervezése során, és a felnőttképzés irányainak meghatározásakor.

Mellékletek

1. számú melléklet

A HAJDÚSZOBOSZLÓI KIRENDELTSÉGHEZ TARTOZÓ TELEPÜLÉSEK FONTOSABB ADATAI 2009. ÉV

Sorszám	Település	Lakónépesség (fő)	Regisztrált vállalkozások száma (db)	
			összesen	ebből egyéni vállalkozás
1.	Ebes	4 412	666	533
2.	Hajdúszoboszló	23 282	4 607	3614
3.	Hajdúszovát	3 044	531	479
4.	Nagyhegyes	2 770	437	370
5.	Nádudvar	8 911	1 491	1 313

Forrás: KSH 2009. évi megyei statisztikai évkönyve

2. számú melléklet

**A NYILVÁNTARTOTT ÁLLÁSKERESŐK LÉTSZÁMÁNAK ALAKULÁSA A
HAJDÚSZOBOSZLÓI KIRENDELTSÉGEN (2008-2012. ÉV)**

Sor- szám	Megnevezés		2008. év	2009. év	2010. év	2011. év	2012. I. félév
			12 havi ÁTLAG (fő/hó)				6 havi átlag
1.	Regisztrált munkanélküliek és nyilvántartott állás keresők	(fő)	2 436	2 758	2 905	3120	3532
2.	Szakképzetlen munkanélküliek/állás keresők	(fő)	1 347	1 424	1 480	1591	1815
3.	Szakképzetlenek össz. állás keresőkön belüli aránya	(%)	55,3	51,6	50,9	51,0	51,5
4.	Munkanélküli/állás kereső nők	(fő)	1 258	1 367	1 471	1601	1783
5.	Nők össz. állás keresőkön belüli aránya	(%)	51,6	49,6	50,6	51,3	50,5
6.	Tartósan nyilvántartásban lévő munkanélküliek/állás keresők	(fő)	892	865	966	904	889
7.	Tartósan nyilvántartásban lévők össz. állás keresőkön belüli aránya	(%)	36,6	31,4	33,3	29,0	25,2
8.	25 év alatti munkanélküliek/állás keresők	(fő)	456	560	580	624	668
9.	25 év alattiak össz. állás keresőkön belüli aránya	(%)	18,7	20,3	20	20,0	18,9
10.	50 év feletti munkanélküliek/állás keresők	(fő)	444	534	584	663	782
11.	50 év felettiak össz. állás keresőkön belüli aránya	(%)	18,2	19,4	20,1	21,3	22,1
12.	Pályakezdő munkanélküliek/állás keresők	(fő)	224	309	335	340	401
13.	Pályakezdők össz. állás keresőkön belüli aránya	(%)	9,2	11,2	11,5	10,9	11,4
14.	Diplomás munkanélküliek/állás keresők	(fő)	83	95	113	123	138
15.	Diplomások össz. állás keresőkön belüli aránya	(%)	3,4	3,4	3,9	3,9	3,9

3. számú melléklet

**A NYILVÁNTARTOTT ÁLLÁSKESERŐK ÖSSZETÉTELE A HAJDÚSZOBOSZLÓI
KIRENDELTSÉGEN (2008-2012. ÉV)**

Sor- szám	Megnevezés	2008. év	2009. év	2010. év	2011. év	2012. I. félév
		12 havi ÁTLAG (fő/hó)				6 havi átlag
Nemek szerint						
1.	Férfi	1 178	1 391	1 434	1519	1744
2.	Nő	1 258	1 367	1 471	1601	1788
Iskolai végzettség szerint						
3.	8 általánosnál kevesebb	151	143	139	142	154
4.	Általános iskola	975	1 029	1 051	1122	1294
5.	Szakmunkásképző	674	829	859	891	1026
6.	Szakiskola	78	79	91	94	102
7.	Szakközépiskola	193	263	297	325	369
8.	Technikum	62	69	67	77	85
9.	Gimnázium	221	252	290	331	365
10.	Főiskola	64	72	83	105	105
11.	Egyetem	19	23	30	33	33
Korcsoportok szerint						
12.	25 év alatt	456	560	580	624	668
13.	25-50 év	1 536	1 664	1 741	1834	2082
14.	50 év fölött	444	534	584	663	782

4. számú melléklet

AZ ÁLLÁSKERESŐK SZÁMÁNAK ALAKULÁSA HAJDÚSZOBOSZLÓ VÁROSBAN NEMEK, ÉLETKOR ÉS ISKOLAI VÉGZETTSÉG ALAPJÁN 2011. ÉV ÁTLAGÁBAN

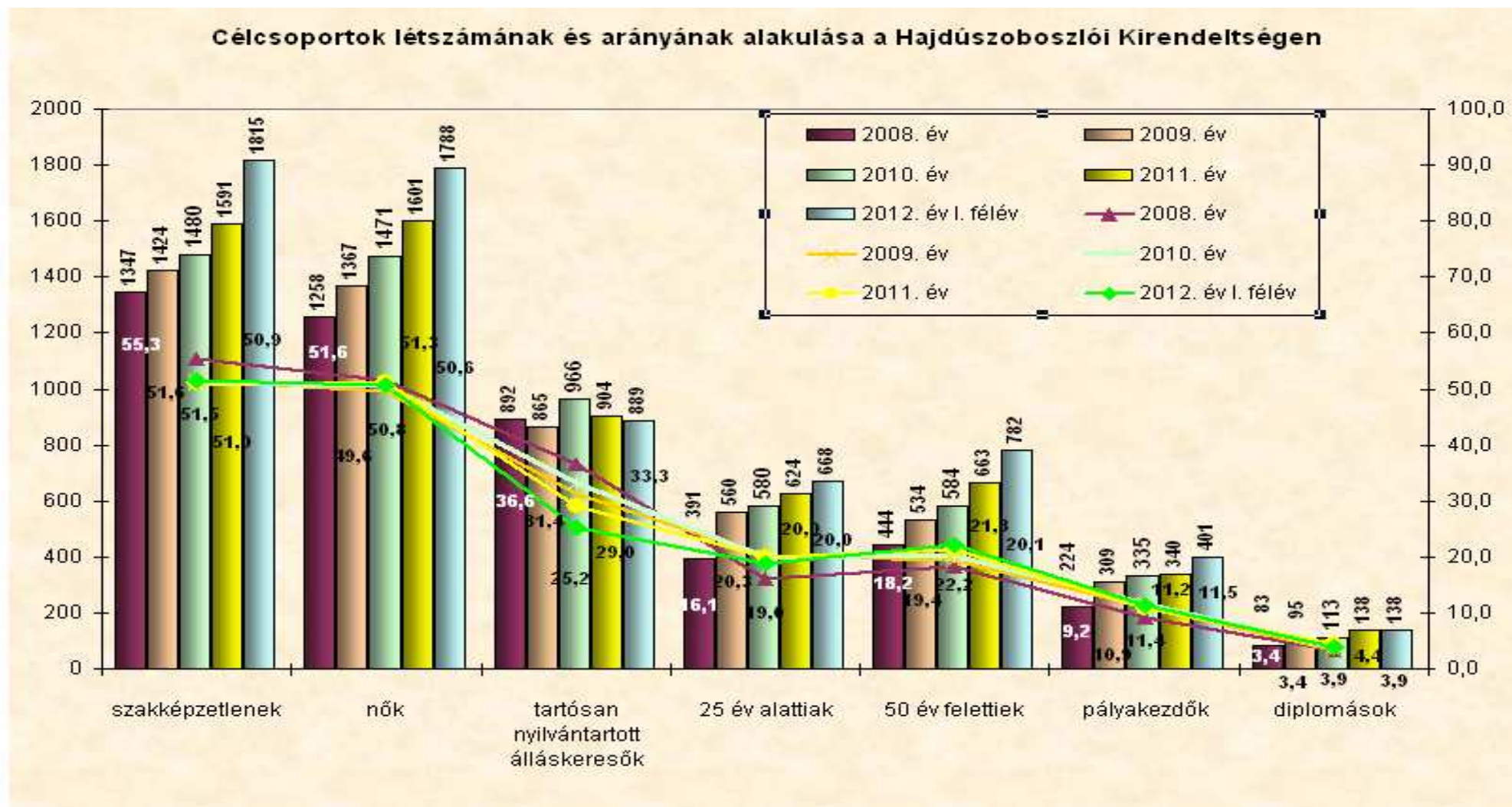
Az álláskeresők számának alakulása Hajdúszoboszló városban nemek, életkor és iskolai végzettség alapján 2011. év átlagában											
álláskeresők száma		ált. iskolai végz. nélkül	általános iskola	szakiskola	szakmunk ásképző	gimnázium	szakközépi skola	technikum	főiskola	egyetem	összesen
17 év és alatta	férfiak	0	0	0	0	0	0	0	0	0	0
	nők	0	0	0	0	0	0	0	0	0	0
	összesen:	0	0	0	0	0	0	0	0	0	0
18 - 20 év	férfiak	1	11	0	10	2	2	0	0	0	26
	nők	0	9	1	9	7	5	0	0	0	31
	összesen:	1	20	1	20	9	7	0	0	0	57
21 - 25 év	férfiak	2	34	3	35	16	19	7	3	2	120
	nők	1	17	3	17	22	23	3	8	4	98
	összesen:	3	51	6	51	38	42	10	11	6	218
26 - 30 év	férfiak	2	27	2	26	13	10	4	5	3	91
	nők	3	11	2	14	14	16	2	4	4	69
	összesen:	5	38	3	40	27	26	6	9	6	160
31 - 35 év	férfiak	1	28	1	39	6	7	4	6	1	91
	nők	0	12	4	15	20	15	4	10	2	82
	összesen:	2	40	5	53	27	22	7	16	3	173
36 - 40 év	férfiak	3	33	0	47	3	3	1	1	0	91
	nők	1	25	6	21	13	11	1	10	0	88
	összesen:	4	58	6	68	16	13	2	11	0	178
41 - 45 év	férfiak	0	19	0	39	3	5	2	5	1	75
	nők	1	34	6	19	19	15	1	6	0	100
	összesen:	1	53	6	58	22	20	3	11	1	175
46 - 50 év	férfiak	1	25	0	49	6	10	2	2	0	97
	nők	2	23	1	27	12	11	1	6	2	86
	összesen:	3	48	1	76	19	22	3	8	2	183
51 - 55 év	férfiak	3	23	0	48	5	7	2	2	1	90
	nők	3	34	4	23	17	15	1	5	1	104
	összesen:	7	57	4	71	22	22	3	7	1	194
56 - 60 év	férfiak	1	19	1	40	4	2	4	1	1	73
	nők	3	26	1	11	8	11	1	3	1	66
	összesen:	4	45	2	52	12	14	5	4	2	138
60 év felett	férfiak	0	2	0	2	1	0	0	0	0	5
	nők	0	1	0	0	0	0	0	0	0	2
	összesen:	0	3	0	2	1	0	0	0	0	6
Hajdúszoboszló Város összesen:	férfiak	15	220	6	335	59	64	25	25	8	758
	nők	14	192	29	156	132	123	14	51	14	725
	összesen:	29	412	35	491	191	187	39	77	22	1483

5. számú melléklet

**A BEJELENTETT ÁLLÁSHELYEK ÉS A KÖZVETÍTÉSEK ALAKULÁSA A HAJDÚSZOBOSZLÓI
KIRENDELTSÉGEN (2008-2012. ÉV)**

Sor- szám	Megnevezés		2008. év	2009. év	2010. év	2011. év	2012. I.félév
			12 havi ÖSSZESEN				1-6 hónap
1.	Újonnan bejelentett álláshelyek száma összesen	(db-fő)	1 379	868	1 219	1960	984
2.	- támogatott álláshelyek	(db-fő)	605	359	665	1487	600
3.	- nem támogatott álláshelyek	(db-fő)	769	509	554	473	384
4.	Sikeres közvetítések száma összesen	(eset)	683	906	1 117	1886	913
5.	- támogatott álláshelyeken megvalósult	(eset)	463	652	819	1420	603
6.	- nem támogatott álláshelyeken megvalósult	(eset)	220	254	298	466	310

A célcsoportok létszámának és arányának alakulása



**A REGISZTRÁLT ÁLLÁSKERESŐK SZÁMÁNAK ALAKULÁSA
HAJDÚSZOBOSZLÓ VÁROSBAN 2012. I-VIII. HÓ**

Regisztrált állás keresők száma zárónapon	2012/Jan	2012/Feb	2012/Mar	2012/Apr	2012/May	2012/Jun	2012/Jul	2012/Aug
Férfi	925	959	897	848	752	720	697	692
Nő	863	880	859	807	756	746	718	722
Nem	1788	1839	1756	1655	1508	1466	1415	1414
17 év és alatta								
18 - 20 év	60	58	59	44	38	44	55	61
21 - 25 év	262	272	262	261	214	203	209	210
26 - 30 év	207	217	206	191	170	166	150	148
31 - 35 év	193	200	187	164	144	130	123	125
36 - 40 év	232	239	217	204	186	182	175	177
41 - 45 év	195	196	195	185	175	167	168	165
46 - 50 év	216	223	217	196	188	183	162	166
51 - 55 év	243	250	236	222	215	206	193	181
56 - 60 év	171	176	168	179	168	173	169	174
60 év felett	9	8	9	9	10	12	11	7
NFSZ Korcsoport	1788	1839	1756	1655	1508	1466	1415	1414
18 év és alatta	5	5	2	3	2	5	10	10
19 év	23	21	23	16	14	12	16	15
20 - 24 év	235	239	227	225	185	181	193	203
25 - 29 év	224	240	241	221	189	181	163	164
30 - 34 év	191	201	179	157	147	141	133	132
35 - 39 év	233	232	213	196	174	164	163	163
40 - 44 év	201	203	200	191	179	174	161	160
45 - 49 év	204	215	208	194	181	174	165	171
50 - 54 év	251	262	249	227	219	206	194	180
55 - 59 év	198	200	191	198	190	199	187	189
60 - 62 év	22	20	22	26	27	28	29	26
62 év felett	1	1	1	1	1	1	1	1
KSH korcsoport	1788	1839	1756	1655	1508	1466	1415	1414
ált. iskolai végz. nélkül	37	35	32	27	24	32	27	26
általános iskola	529	538	515	480	445	441	416	405
szakiskola	43	40	37	36	34	34	34	34
szakmunkásképző	595	628	580	553	497	466	446	437
gimnázium	213	228	226	218	200	189	180	178
szakközépiskola	230	231	220	204	181	176	180	189
technikum	43	46	48	46	41	35	33	37
főiskola	77	72	74	66	64	71	74	82
egyetem	21	21	24	25	22	22	25	26
kitöltetlen								
Iskolai végzettségek	1788	1839	1756	1655	1508	1466	1415	1414

Regisztrált álláskeresők száma zárónapon	2012/Jan	2012/Feb	2012/Mar	2012/Apr	2012/May	2012/Jun	2012/Jul	2012/Aug
ellátás nélkül	997	1076	1087	1062	984	974	956	968
álláskeresési járadék	302	293	235	171	127	102	92	88
vállalkozói járadék	0	0	0	0	0	0	0	0
álláskeresési + vállalkozói járadék	0	0	0	0	0	0	0	0
álláskeresési segély I.	5	1	0	1	1	1	0	0
álláskeresési segély II.	0	0	0	0	0	0	0	0
álláskeresési segély III.	26	23	22	24	21	23	25	25
nyugdíj előtti segély	0	0	0	0	0	0	0	0
álláskeresés ösztönző juttatás	0	0	0	0	0	0	0	0
munkanélküli járadék	0	0	0	0	0	0	0	0
foglalkoztatás helyettesítő támogatás	457	445	411	396	375	366	342	332
rendszeres szociális segély	1	1	1	1	0			1
Ellátás	1788	1839	1756	1655	1508	1466	1415	1414
segédmunkás	317	308	297	265	246	255	246	247
betanított munkás	424	444	416	390	351	326	324	305
szakmunkás	721	771	733	701	632	614	574	568
ügyművelő alkalmazott	113	99	93	98	87	78	79	78
ügyművelő	173	175	177	165	158	156	154	177
irányító	18	19	18	18	18	20	20	24
vezető	9	10	9	6	6	7	8	5
felsővezető	0	0	0	0	0	0	0	1
kitöltetlen	13	13	13	12	10	10	10	9
Állománycsoport	1788	1839	1756	1655	1508	1466	1415	1414
Álláskereső	1612	1654	1569	1481	1361	1315	1230	1215
Pályakezdő álláskereső	176	185	187	174	147	151	185	199
Pályakezdő és nem pályakezdő	1788	1839	1756	1655	1508	1466	1415	1414
új belépő	10	9	12	8	8	16	35	20
ismételten belépő	276	172	96	93	94	118	126	118
folyamatosan nyilvántartott	1502	1658	1648	1554	1406	1332	1254	1276
Beáramlás	1788	1839	1756	1655	1508	1466	1415	1414
<= 12 hónapja folyamatosan nyilvántartott	1372	1414	1335	1217	1061	995	948	948
> 12 hónapja folyamatosan nyilvántartott	416	425	421	438	447	471	467	466
Folyamatos regisztráció hossza	1788	1839	1756	1655	1508	1466	1415	1414
megváltozott munkaképességű	65	61	56	57	61	65	60	61
nem megváltozott munkaképességű	1723	1778	1700	1598	1447	1401	1355	1353
Megv. munkaképesség	1788	1839	1756	1655	1508	1466	1415	1414