

# Hajdúszoboszló Város Helyi Fenntartható Fejlődési Terve (Local Agenda 21)

**kivonat**

## **4. Stratégia Melléklet**

(Az adatgyűjtés lezárva: 2010. szeptember 1.)

**A TANULMÁNY KIDOLGOZÁSÁBAN RÉSZTVEVŐ SZAKÉRTŐK:**

Barabás Eszter, Dobos Károly, Kézy Béla, Róka László

**SZAKÉRTŐK HAJDÚSZOBOSZLÓ VÁROS ÖNKORMÁNYZATA RÉSZÉRŐL:**

Hargitai Katalin, Dr. Vincze Ferenc

**2010. SZEPTEMBER 21.**

## 4. A stratégia

Jelen dokumentum – Hajdúszoboszló Város Fenntartható Fejlődési Terve – kidolgozása során messzemenően figyelembe vettük a város érvényben lévő fejlesztési koncepcióit, programozási dokumentumait, különös tekintettel az alábbiakat:

- Hajdúszoboszló településfejlesztési koncepciója (2003),
- Hajdúszoboszló projektalapú városfejlesztési programjavaslat 2007-2010 (2007),
- Hajdúszoboszló idegenforgalmi, település- és termékfejlesztési koncepciója (2006),
- Hajdúszoboszló Város Települési Környezetvédelmi Programja 2005-2007 (2005),
- Hajdúszoboszló Város Integrált Városfejlesztési Stratégiája (2008).

A dokumentumok száma és minősége alapján megállapítható, hogy **a település jelenleg egy szakmailag megalapozott, társadalmiasított rövid- és középtávú fejlesztési célrendszerrel rendelkezik.** A helyi fenntartható fejlődési tervnek - hasonlóan a 2008-ban elkészült Integrált Városfejlesztési Stratégiához - nem célja egy teljesen új fejlesztési stratégia kialakítása, inkább egy tervezési szemléletváltást kíván elősegíteni a fejlesztési célok megállapítása, csoportosítása és végrehajtása során a fenntarthatóság elveinek figyelembevételével.

### 4.1. Jövőkép

A nemzetközileg elismert gyógyüdülő-helyként valamint kistérségi centrumként funkcionáló Hajdúszoboszló a fenntarthatóságot is figyelembe vevő jövőképének kialakításakor az alábbi külső illetve történelmileg determinált tényezőket vettük figyelembe:

- az egykor mezővárosi rangú település múltjából, tradícióiból levezethető értékek (városszerkezet, helyi identitás, hagyományok),
- a termálvíz használatára alapozott egészségturizmus meghatározó szerepe a gazdaságban, az ehhez kapcsolódó fejlesztési igények és lehetőségek,
- a lakosság igényei közszolgáltatásokkal és a települési környezettel szemben,
- a fejlesztések megvalósításához rendelkezésre álló támogatási források és a szükséges önerő előteremtésének lehetőségei, amelyek határt szabnak a tervezett fejlesztések megvalósíthatóságának.

Mindezen tényezőket figyelembe véve **Hajdúszoboszló 2030-ra a magyarországi városhálózat dinamikusan fejlődő tagjává válik, nemzetközi elismertsége a fenntartható turizmus megteremtésének köszönhetően tovább nő. A környezeti erőforrások kíméletes használatára alapozott gazdasági növekedésből származó bevételekből egészséges és biztonságos lakókörnyezetet hoz létre, lakosai számára hosszútávú szociális biztonságot teremt.**

A város számára a jövő legnagyobb fejlesztési kihívása, hogy a rendelkezésére álló természeti és társadalmi erőforrások fenntartható használata mellett is élni tudjon azokkal a lehetőségekkel, amelyek a XXI. század elején biztosíthatják további hosszútávú társadalmi-gazdasági fejlődését.

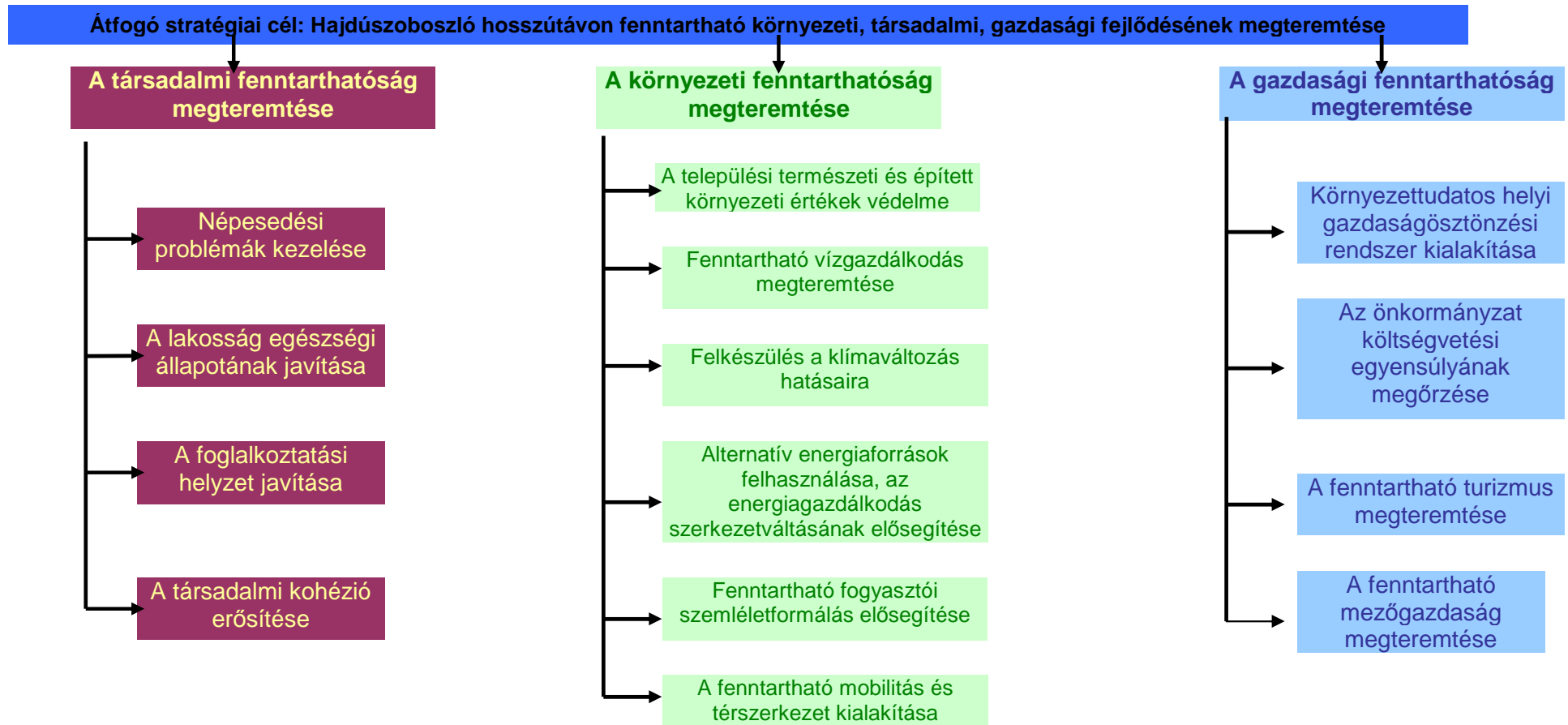
A jövőkép elérése érdekében egyszerre válik szükségessé a város közszolgáltatásainak és gazdaságának hatékonyság-elvű fejlesztése a természeti erőforrások kíméletes használata mellett, valamint a városban és környékén élő lakosság életminőségének javítása és a társadalmi kohézió megteremtése – szem előtt tartva a városba érkező vendégek igényeit is. Alapvető cél tehát, hogy a termálvízre, mint helyi természeti erőforrásra alapozott gazdasági

növekedés fenntartható legyen mind környezeti, mind társadalmi és gazdasági szempontból, amelynek köszönhetően Hajdúszoboszló egy társadalmi szempontból kiegyensúlyozott, magas környezeti minőségű településsé válik.

### 38. ábra: A stratégia célrendszere

Hajdúszoboszló 2030-ra a magyarországi városhálózat dinamikusan fejlődő tagjává válik, nemzetközi elismertsége a fenntartható turizmus megteremtésének köszönhetően tovább nő. A környezeti erőforrások kíméletes használatára alapozott gazdasági növekedésből származó bevételekből egészséges és biztonságos lakókörnyezetet hoz létre, lakosai számára hosszútávú szociális biztonságot teremt.

**Misszió:** A fenntartható fejlődés alapelveinek széleskörű alkalmazásával, környezetvédelmi beruházásokkal, a zöld gazdaság megteremtésével Hajdúszoboszló megteremti a hosszútávú, környezetileg fenntartható társadalmi és gazdasági fejlődés alapjait



**Horizontális stratégiai célkitűzés:** a fenntarthatóság elveinek és kritériumainak érvényesítése a településirányításban és végrehajtásban

### 4.1.1. Hajdúszoboszló 2030-ban

Hajdúszoboszló Magyarország és az Európai Unió egyik stabil fejlődési pályán lévő városa, ahol

- a termálvíz fenntartható használatán alapuló gazdasági fejlődés
- a lakosság életminőségének emelkedésével és a társadalmi kohézió erősödésével párosul,
- a környezet minőségének folyamatos javulása mellett.

**Társadalmi viszonyok:** A lakosság száma (22-25 ezer fő) enyhe ingadozás mellett stagnálást illetve szabályozott növekedést mutat, ugyanis a születések enyhén csökkenő arányát (1-2‰) ellensúlyozza a beköltözők nagy száma a magas környezetminőség és a hatékony közszolgáltatások miatt.

A lakosság korcsoportos megoszlását mindezeknek köszönhetően a munkaképes korúak stabil (63-67%) és a 65 éven felüliek növekvő aránya (20% felett) jellemzi. A magas közszolgáltatási színvonal és a jó minőségű települési környezet miatt az ingatlanárak továbbra is magasak maradnak, amely miatt nem várható, hogy a város az alacsonyabb státuszú társadalmi rétegek vándorlásának célpontjává válik.

A termálvízre alapozott egészségipari fejlesztéseinek köszönhetően a város nemzetközi jelentőségű gyógyászati és rehabilitációs központnak számít. Az önkormányzat, a **Hungarospa Zrt.**, az ÁNTSZ helyi szervezete, az egészségügyi vállalkozások és a civil szervezetek közötti együttműködésnek köszönhetően a lakosság körében rendszeresek az intenzív felvilágosító, prevenció és szűrési programok, amelyek eredményeként javul a lakosság egészségi állapota, különös tekintettel a keringési rendszer megbetegedéseire és a daganatos megbetegedésekre. Az egyes ellátási szinteken a fejlesztésekkel az ellátottsági mutatók elérik az európai átlagot (pl. az egy háziorvosi és házi gyermekorvosra jutó lakosok száma 1300 fő).

A gazdasági fejlődés hatására nagyarányú társadalmi polarizáltság nem alakul ki, a jövedelmi különbségek csökkennek, a hátrányos helyzetű csoportok létszáma csökken, életminőségük javul, felzárkózási esélyeik növekednek, életük önálló irányításának lehetőségei bővülnek. A hátrányos csoportok társadalmi integrációja a lakosság aktív részvételével megy végbe, így megteremtődik a széleskörű társadalmi szolidaritás, mely a társadalmi kohézió alapját képezi. A szociális ellátórendszer hiányzó intézményei kiépülnek, megvalósul a fenntartói pluralitás: a civil szervezetek, egyházak által nyújtott ellátások szerepe nő.

Az oktatási intézmények magas szintű infrastrukturális felszereltsége megfelelő alapot jelent a minőségi neveléshez és képzéshez. A közoktatási intézményekben a modern pedagógiai módszerek alkalmazásával nő a tanulók környezettudatossága, érzelmi intelligenciája, problémamegoldó és adaptációs képessége. A középfokú oktatási intézmények vonzáskörzete elsősorban a környező településekre terjed ki, a diákok száma stagnálást mutat (1 000-1 100 fő). A szükséglet-orientált, magas színvonalú szakképzésnek köszönhetően a város munkaerő-potenciálja jól képzett és rugalmas.

**Gazdasági helyzet:** A város gazdasági életében továbbra is meghatározó a gyógy- és termálturizmus, mely kiegészül a hosszabb tartózkodást igénylő rehabilitációs szolgáltatásokkal is. A vendégek számára a magas minőségű és megfizethető szolgáltatásokat nemcsak a jelentős tőkeerővel rendelkező szállodakomplexumok, hanem a város kis- és középvállalkozásai is biztosítják. A lakosság és a városba a jelenleginél hosszabb távra (5-6 nap, rehabilitáció esetén 2-3 hét) érkező turisták igényei növekednek, amit a megerősödött és nagyobb beruházási hajlandóságot mutató helyi kis- és középvállalkozások teljes mértékben ki tudnak elégíteni. A turisztikai szolgáltatások

diverzifikálása következtében hosszú távon a szezonális munkanélküliség jelentősen csökken. A termálvíz hasznosítása nemcsak a turisztikai szektor területén erősödik, hanem más gazdasági ágazatok számára is potenciált jelent, így megtelepedtek nagyobb, kutatás-fejlesztéssel foglalkozó, tiszta technológiát alkalmazó multinacionális vállalatok, amelyek a város munkaerő-piaci folyamatait is kedvezően befolyásolják. A város gazdálkodása a magas sajátbevételeknek köszönhetően kiegyensúlyozott.

**Környezeti állapot:** A város közigazgatási határán belül megáll a természeti területek fogyása, az aktív védelemnek köszönhetően a város bel- és külterületének ökológiai stabilitása növekszik, Egységes ökológiai hálózat jön létre, amely a belterületekre is kiterjed a növekvő arányú zöldterületek (kb. 25 hektár) és a rehabilitált vízfolyások mentén. A város külterületén a parlag területek többsége felszámolásra kerül extenzív mezőgazdasági hasznosítással és erdősítéssel.

A környezetvédelmi tudatformálás folyamatos, állandó eleme a város politikájának. Ez ésszerűbb fogyasztásra és környezetkímélő termelésre ösztönöz, aminek köszönhetően a lakosság és az üzemek környezetterhelése csökkenő tendenciát mutat.

A főbb környezetvédelmi mutatók illeszkednek az EU normákhoz. Az elkészült városi környezetvédelmi terveknek (zajvédelmi terv, hulladékgazdálkodási terv, zöldfelület-gazdálkodási terv) megfelelően a szennyezőanyag-kibocsátás és a zajterhelés csökken (ehhez hozzájárul a várost elkerülő utak további kiépülése és a belterületen kiépülő kerékpárút-hálózat is), a zöldterületek növelése, hasznosítása folytatódik. A szelektív hulladékgyűjtés a város egész területén szervezeten működik, az újrafeldolgozási kapacitások kiépültek. A közműhálózat bezáródik, a szennyvíz magas szintű biológiai és mechanikai tisztítására alkalmas telep korszerűsítése megtörtént. Ennek, valamint a használt termálvíz sótlanításának köszönhetően a talaj és a felszín alatti vizek minősége javul. A megfelelően karbantartott csapadékvíz-hálózatnak és a zöldterületek magas arányának köszönhetően nő a csapadék talajba szivárgása, ami stabilizálja a város mikroklímáját, és elejét veszi a hirtelen lehullott nagymennyiségű csapadék utáni belterületi elöntések kialakulásának.

A város energiaellátásában jelentősen támaszkodik a gazdaságosan elérhető alternatív energiákra, különös tekintettel a geotermikus energia, a nap és a biomassa jelentette forrásokra. Ezáltal csökken a település szén-dioxid kibocsátása, nő az energiaellátás biztonsága. A geotermikus energiahasználatnak köszönhetően a városi távhőrendszer bővül, terjed a földhő hűtési célú használata, mely a nyári szezonban is jelentősen csökkenti a település energiafelhasználását.

## **4.2. A stratégia céljai**

A megalkotott jövőkép középpontjában a társadalmi, gazdasági és környezeti fenntarthatóság megteremtése áll. Ez elsősorban a társadalom legszélesebb rétegeinek döntéshozatalba történő bevonásával, a gazdaság szereplőinek fenntarthatóságra ösztönzésével és a természeti erőforrások kíméletes használatával érhető el. **Ennek érdekében kerületek kialakításra az átfogó, a stratégiai és részcélok, melyek számszerűsítésére és ezáltal a megvalósulás nyomán követésére az egyes célokhoz rendelt indikátorok adnak lehetőséget.**

### **4.3.1. Átfogó cél**

Hajdúszoboszló fenntartható fejlődési tervének átfogó célja **átfogó célja** a következőképpen fogalmazható meg:

## Hajdúszoboszló hosszútávon fenntartható környezeti, társadalmi, gazdasági fejlődésének megteremtése

A települési fenntarthatóság megteremtéséhez alapvetően fontos a **lakosság természetes fogyasztásának csökkentése, az életminőség javítása és a társadalmi kohézió megteremtése**. Ennek keretén belül lehetőséget kell biztosítani a hátrányos helyzetű csoportok (nők, romák, testi és értelmi sérültek) munkába állásához. A közszolgáltatásokat (oktatás, egészségügy, szociális ellátás, közigazgatás, közművelődés) térbelileg és funkcionálisan is elérhetővé kell tenni mindenki számára. A civil szervezetek segítségével ösztönözni kell a társadalmi csoportok közti párbeszédet, a tradíciók megőrzését és a hajdúszoboszlói identitás kialakulását.

Hajdúszoboszló idegenforgalmi központi státuszát és városias megjelenését az elmúlt évtizedek termásvíz-hasznosításra alapozott dinamikus gazdasági fejlődése alapozta meg. A gyógyturizmuson alapuló gazdasági prosperitás széleskörű társadalmi átalakulást is eredményezett. Tekintettel arra, hogy a város további fenntartható fejlődésének gazdasági alapját a jövőben is a **felszínalatti vízkincs** képezi, **kíméletes, de ennek ellenére sokoldalú használata** a fenntartható fejlődés alapja a város esetében.

Hosszú távon ugyanakkor javítani szükséges a tőke beáramlásához, illetve helyben maradásához, valamint a helyi kis- és középvállalkozói szféra megerősödéséhez szükséges feltételeket. Ez a környezeti szempontok figyelembevételével mellett a fejlett **vállalkozói infrastruktúra kiépítését**, valamint a szakképzésre és a felsőoktatással való együttműködésre épülő humán erőforrás-fejlesztést jelenti. A „tisztá technológiákat” alkalmazó K+F és a jelentős hozzáadott értéket előállító cégek településre vonzásával, valamint a jelenleg egyoldalú idegenforgalom diverzifikálásával fenntartható gazdasági fejlődés bontakoztatható ki.

A lakosság életminőségének emeléséhez és a turizmus multiplikátor hatásainak érvényesüléséhez nagymértékben hozzájárul Hajdúszoboszló **természeti és épített értékeinek megőrzése**, az egészséges települési környezet kialakítása és az alternatív energiahordozók arányának növelése az energiaellátáson belül. A városfejlesztési tevékenységek során kiemelt figyelmet kell fordítani a zöldfelületek arányának növelésére, a szennyezőanyagok és zaj kibocsátásnak csökkentésére és a vízelvezetésre. Az épületek felújítása és az új épületek kivitelezése során fokozottan alkalmazni kell a legjobb elérhető energiatakarékossági technológiákat valamint a gazdaságosan felhasználható alternatív energiaforrásokat. A közműhálózatot teljesen be kell zárni, a város vízgazdálkodását a fenntarthatóság irányába kell elmozdítani.

**A társadalmi részvétel** elősegítése érdekében a lakossági környezettudatosságot intenzív felvilágosító kampányokkal, tudatformálással erősíteni kell. A környezeti szempontok beépülése a fejlesztési tevékenységekbe a különböző önkormányzati szakpolitikák összehangolásával, valamint a politikai ciklusok átnyúló tervezési időszakok alkalmazásával biztosítható.

**21. táblázat: Az átfogó cél indikátorai**

	Az indikátor neve	Az indikátor definíciója	Mértékegység	Kiindulási érték	Célérték 2030	Adatgyűjtés gyakorisága	Forrás
<b>Hajdúszoboszló hosszútávon fenntartható környezeti, társadalmi, gazdasági fejlődésének megteremtése</b>	A foglalkoztatottak aránya a hátrányos helyzetű munkavállalók számán belül	A 180 napnál tovább foglalkoztatottak aránya a településen élő hátrányos helyzetű munkavállalók (nők, romák, mozgássérültek) létszámán belül,	%	38%	51%	évente	KSH, Polgármesteri Hivatal
	A helyi megújuló energiaforrások felhasználásának aránya a település energiaellátásában	A gazdaságosan elérhető helyi megújuló energiaforrások használatának arány a település energiaellátásában	%	2%	25%	5 évente	Polgármesteri Hivatal
	A környezetirányítási rendszert alkalmazó vállalkozások aránya	A környezetirányítási rendszereket (ISO 14001, EMAS) működtető vállalkozások aránya a településen működő összes vállalkozások számán belül, %-ban k	%	n.a.	50%	2 évente	Önkormányzat, Hajdú-Bihar megyei Kereskedelmi és Iparkamara
	Iparüzési adó aránya az önkormányzati bevételeken belül	A településen működő, az önkormányzat számára iparüzési adót fizető vállalkozások által fizetett adókból származó bevétel aránya az önkormányzat teljes tárgyévi bevételén belül	%	8	16	évente	Önkormányzat

### 4.3.2. Középtávú tematikus célok

Az átfogó cél megvalósulásához az alábbi középtávú célok járulnak hozzá, melyek fenntarthatósági szempontból kerülnek meghatározásra és csoportosításra.

#### 1. stratégiai cél: A társadalmi fenntarthatóság megteremtése

- *1/1 rész cél: Népesedési problémák kezelése*
  - DEM-1: A bölcsődei férőhelyek számának növelése
  - DEM-2: Családbarát munkahelyek megteremtése
  - DEM-3: A fiatalok elvándorlásának csökkentése
- *1/2 rész cél: A lakosság egészségi állapotának javítása:*
  - MED-1: Az egészségtudatosság és az egészséges életmód növelése szemléletformálással
  - MED-2: A megelőzés szerepének erősítése lakossági szűrőprogramok szervezésével, tájékoztatással, felvilágosítással
  - MED-3: Az egészségügyi intézmények ellátási színvonalának növelése



- *1/3 rész cél: A foglalkoztatási helyzet javítása*
  - F-1: A GYES-ről visszatérők munkába állásának támogatása
  - F-2: A megváltozott munkaképességűek foglalkoztatási lehetőségeinek bővítése
  - F-3: Egyéb hátrányos helyzetű társadalmi csoportok (romák) foglalkoztatási lehetőségeinek bővítése
  - F-4: A munkaerő-piaci igényeknek megfelelő képzések szervezése
- *1/4 rész cél: A társadalmi kohézió erősítése*
  - T-1. A szociális szolgáltatások (időskori gondozás, pszichiátriai és mentálhigiénés ellátás, mozgássérültek ellátása) hozzáférhetőségének javítása
  - T-2 Egyenlő hozzáférés biztosítása mindenki számára az oktatási és közművelődési lehetőségekhez
  - T-3 Közösségfejlesztés a társadalom tagjai közti tolerancia megteremtéséért
  - T-4 A társadalmi devianciák (hajléktalanság, szenvedélybetegségek) kezelése, a deviáns csoportok társadalomba történő reintegrációjának elősegítése

## **2. stratégiai cél: A környezeti fenntarthatóság megteremtése**

- *2/1 rész cél: A települési természeti és épített környezeti értékek védelmének fejlesztése*
  - K-1: A természeti értékek és az épített környezet helyi intézményes védelmének továbbfejlesztése
  - K-2: A természeti és épített környezeti értékek védelme elvének integrálása a szabályozási és engedélyezési eljárásokba
  - K-3: A civil szervezetek és a lakosság fokozott bevonása a természet és épített környezeti elemek védelmébe
  - K-4 A település környezetfejlesztési tevékenységeit megalapozó stratégiai dokumentumok elkészítése
- *2/2 rész cél: Fenntartható vízgazdálkodás megteremtése*
  - FV-1:A csapadékvíz talajba szivárgásának elősegítése a város belterületén
  - FV-2: A csapadékvíz elevezető hálózat állapotának feltárása, szükséges rekonstrukciója
  - FV-3: A szennyvízcsatorna hálózat további fejlesztése
  - FV-4: A szennyvíztisztító kapacitások fejlesztése
  - FV-5: A takarékos vízhasználat lehetőségének, alternatíváinak megteremtése és ösztönzése a lakosság és a közületi fogyasztók számára
  - FV-6- A hosszútávú termásvízhasznosítás elősegítése
- *2/3 rész cél: Felkészülés a klímaváltozás hatásaira*
  - CC-1: Tanulmány készítése a klímaváltozás hatásairól Hajdúszoboszlóra
  - CC-2: A polgári védelmi tervek aktualizálása
  - CC-3: A lakosság felkészítése a klímaváltozás hatásaira, a környezeti válsághelyzetek kezelésére

- *2/4. rész cél: Az alternatív energiaforrások felhasználása, az energiagazdálkodás szerkezetváltásának elősegítése*
  - AE-1: A lakosság, a közhatalmúak és gazdaság energiafelhasználásának csökkentése
  - AE-2: Az alternatív energiaforrások használatának növelése
- *2/5. rész cél: A fenntartható mobilitás és térszerkezet kialakulásának elősegítése*
  - FT-1: A helyi kapcsolatrendszerek erősítése, a közlekedés iránti igény csökkentése a térszerkezet átalakításával
  - FT-2: A meglévő közlekedési létesítmények felújítása, szerepének erősítése
  - FM-1: E-közigazgatási rendszerek fejlesztése
- *2/6. rész cél: A fenntartható fogyasztóvá válás elősegítése szemléletformálással*
  - FF-1: A lakossági csoportok, mint fogyasztók tájékoztatása a fenntartható fogyasztásról, annak lehetőségeiről
  - FF-2: A vállalkozások, mint termékek és szolgáltatások előállítóinak és fogyasztóinak tájékoztatása fenntartható fogyasztásról
  - FF-3: Az önkormányzat, mint helyi öko-innovátor szerepének erősítése a helyi fenntartható fejlődési legjobb gyakorlatok elterjesztésében

### **3. A helyi fenntartható gazdaság megteremtése**

- *3/1. rész cél: Környezettudatos, fenntartható helyi gazdaságösztönzési rendszer kialakítása*
  - HG-1: Környezetirányítási rendszert alkalmazó vállalkozások támogatása
  - HG-2: A tiszta technológiát alkalmazó vállalkozások letelepedésének ösztönzése
  - HG-3: A helyi mikro-, kis- és középvállalkozások tevékenységeinek segítése
- *3/2. rész cél: Az önkormányzat költségvetési egyensúlyának megőrzése*
- *3/3. rész cél: A fenntartható turizmus megteremtése*
  - FT-1: A turisták számára vonzó környezet kialakítása a település teljes területén
  - FT-2: A helyi társadalom bevonása a turizmus fejlesztésébe (helyi vállalkozók, humán erőforrások)
  - FT-3: Hajdúszoboszló Fenntartható Turizmusfejlesztési Konceptiójának kidolgozása és a települési turizmuspolitika kialakítása
  - FT-4: A turisztikai attrakciók diverzifikálása
  - FT-5: Turisztikai információs rendszer létrehozása
  - FT-7: Turisztikai desztináció menedzsment-team tevékenységeinek fejlesztése
- *3/4. rész cél: A fenntartható mezőgazdaság megteremtése*
  - FA-1: A művelési szerkezet megváltoztatása a helyi élelmiszerellátás biztonságának megteremtése érdekében
  - FA-2: A szociális biogazdálkodás elősegítése

## Horizontális stratégiai célkitűzés: A fenntarthatóság elveinek és kritériumainak érvényesítése a településirányításban és végrehajtásban

- *H/1 A lakossági részvétel támogatása a döntéshozatalban*
  - LR-1: A társadalom fenntarthatósággal kapcsolatos tudásbázisának növelése
  - LR-2: Együttműködési fórumok kialakítása a civil szervezetek és az önkormányzat között
- *H/2 Az önkormányzat közpolitikáinak fejlesztése, átalakítása*
  - KP-1: A hosszútávú, politikai ciklusokon átívelő stratégiai tervezés gyakorlati megvalósítása
  - KP-2: A stratégiák célrendszereinek fenntarthatósági szempontú összehangolása
  - KP-3: A legfontosabb környezetvédelmi alapelvek (elővigyázatosság, megőrzés, megelőzés) integrálása a politikaalkotási folyamatokba és a végrehajtásba
  - KP-4: A környezeti információk teljes átláthatóságnak és hozzáférhetőségének biztosítása

### 1. stratégiai cél: A társadalmi fenntarthatóság megteremtése

Hajdúszoboszlón a fenntartható városfejlődés megteremtésének **alapvető feltétele a fejlesztési források társadalmilag igazságos elosztásának megvalósítása**, amely a városi és a mikrotérségi központi szerepkörből adódóan mind a városi, mind a városkörnyéki társadalom fizikai, mentális, gazdasági és társadalmi jólétét egyaránt szolgálja.

A város önkormányzata jelenleg is mindent megtesz a fejlesztési források társadalmilag igazságos elosztásáért. Ennek köszönhető, hogy - amint a helyzetelemzés is rámutatott - a településen nem alakult ki jelentős területű szegregált városrész. A város oktatási intézményeiben megvalósul a hátrányos helyzetű tanulók integrált oktatása, az egészségügyi ellátáshoz a település lakóinak több mint 100%-a hozzáfér.

A pozitív tendenciák ellenére a társadalmi fenntarthatóság terén a város komoly kihívásokkal néz szembe. A legnagyobb problémát a város lakosságának **természetes fogyása** és az előregedő városi népesség jelenti, mely már középtávon jelentős negatív hatásokkal járhat a város fejlődését tekintve. A folyamat megállítása a társadalmi fenntarthatóság megteremtésének alapja.

Bár a lakosság **egészségi állapota** Hajdúszoboszlón jónak mondható, a haláloki struktúra itt is megfelel az országos tendenciáknak: vezető helyen állnak a szív- és érrendszeri betegségek valamint a daganatos megbetegedések. Ezek Hajdúszoboszlón is rontják a lakosság életkilátásait és életminőségét. Az egészségkultúra társadalmi normák közé emelésével és az egészségtudatos életmód terjesztésével a lakosság egészségügyi állapota jelentősen javítható.

A **hátrányos helyzetű** csoportok, különösen a pályakezdő és GYES-ről visszatérők munkába állási lehetőségei meglehetősen szűkek a településen. Ez hosszútávon is kihat mind a demográfiai folyamatokra, mind a gazdaság fejlődésére, ezért a foglalkoztatási lehetőségek bővítése alapvető fontosságú a fenntartható társadalom megteremtése szempontjából.

Az **előregedő társadalom** tagjainak ellátása egyre nagyobb terhet ró a település önkormányzatára. Az időskorúak ellátásának infrastrukturális feltételei jelenleg nem kielégítőek a településen. Az idősek tartós és átmeneti gondozásának fizikai és humán erőforrás feltételeinek megteremtése egyre sürgetőbb feladat a településen.

Egy társadalom kiegyensúlyozott fejlődéséhez szükséges a különböző társadalmi csoportok és a társadalom tagjai közötti **szolidaritás** fejlesztése. Továbbra is alapvető fontosságú a hátrányos helyzetű csoportok (romák, megváltozott munkaképességűek, nők, deviáns társadalmi csoportok) társadalmi integrációjának elősegítése, a közszolgáltatásokhoz való hozzáférés javítása, az akadálymentesítés folytatása.

**22. táblázat: Az 1. sz. stratégiai cél indikátorai**

	Az indikátor neve	Az indikátor definíciója	Mértékegység	Kiindulási érték	Célérték	Adatgyűjtés gyakorisága	Forrás
<b>1. sz. stratégiai cél: a társadalmi fenntarthatóság megteremtése</b>	Családbarát munkahelyek aránya a településen	A családbarát munkahelyek aránya %-ban kifejezve a település összes munkahelyének számán belül	%	2%	20%	évente	Polgármesteri Hivatal
	A 0-17 évesek aránya	A 0-17 évesek aránya a települések állandó népességén belül	%	17%	17%	5 évente	KSH
	Az akadálymentesített közszolgáltatások aránya	Az akadálymentesített közszolgáltatások aránya településen %-ban kifejezve	%	40%	100%	2 évente	Polgármesteri Hivatal, Civil szervezetek

### **1/1 rész cél: Népesedési problémák kezelése**

A fogyó és öregedő népesség problémájának kezelése érdekében szükséges a vállalt gyermekek nyugodt felnevelésének biztosítása, a fiatalok szelektív elvándorlásnak megállítása, a **gyermekvállalási kedv növelése**, a gyermekek elhelyezésének javítása valamint – különösen a nők esetében- **a munka és a gyermeknevelés összehangolhatóságának javítása**. Ennek érdekében a következő beavatkozásokat szükséges végrehajtani:

#### **DEM-1: A bölcsődei férőhelyek számának növelése:**

Amint a helyzetelemzésből is kiderült, a bölcsődei férőhelyek száma rendszeresen alatta marad a lakossági igényeknek. A gyermekek elhelyezési problémái nehezítik a nők munkába történő visszatérését és hatással vannak a gyermekvállalási hajlandóságra is. A bölcsődei férőhelyek számának rövidtávon történő növelése ezért sürgető feladattá vált.

#### **DEM-2: Családbarát munkahelyek megteremtése**

Hajdúszoboszlón jelenleg alacsony a családbarát munkahelyek száma. A gyermeküket nevelő szülők gyakran nehezen tudják összeegyeztetni - különösen a gyermekek fiatal korában - a gyermekgondozást és a munkahelyi feladataikat. Az ő helyzetüket megkönnyítendő családbarát munkahelyeket kell létrehozni, melynek keretén belül igénybe vehetik a rugalmas munkaidőt, a részidős foglalkoztatást, távmunkát valamint a gyermekek után járó többletszabadságot.

#### **DEM-3: A fiatalok elvándorlásának csökkentése**

Hajdúszoboszló egyik legégetőbb társadalmi problémája a fiatalok szelektív elvándorlása. Ennek megállítása érdekében a fiatalok városban maradását különböző eszközökkel (pl. első lakáshoz jutási támogatással, munkahelyteremtéssel, gyermekneveléshez ideális feltételek megteremtésével) ösztönözni szükséges.

**22. táblázat: Az 1/1 rész cél indikátorai**

	Az indikátor neve	Az indikátor definíciója	Mértékegység	Kiindulási érték	Célérték 2030	Adatgyűjtés gyakorisága	Forrás
<b>1/1 rész cél: Népesedési problémák kezelése</b>	0-17 évesek aránya	0-17 évesek aránya a lakónépességben belül Hajdúszoboszlón	%	17	17	évente	KSH
	18-59 évesek aránya	18-59 évesek aránya a lakónépességben belül Hajdúszoboszlón	%	60	60	5 évente	KSH
	Az önkormányzat által a nagycsaládoknak nyújtott beiskolázási segélyek száma	Az önkormányzat által a nagycsaládoknak (3 vagy több gyermeket nevelőknek) nyújtott beiskolázási segélyek eseteinek száma	db	0	30	évente	Polgármesteri Hivatal,

**1/2 rész cél: A lakosság egészségi állapotának javítása:**

A **népesség egészségügyi helyzetének javítása** országosan is az egyik legfontosabb fenntarthatósági cél, mivel minden más gazdasági és társadalmi folyamatra is erőteljesen kihat. Hajdúszoboszlón is alapvető cél az egészségben eltöltött életevek számának növelése a városban és környékén élő lakosság körében. Ennek megvalósítására két fő területen van lehetőség: az **egészségmegőrzés és az egészséges életmód ösztönzése** révén illetve a működő közegészségügyi rendszerek fejlesztésével. Ehhez a következő beavatkozások megtétele szükséges:

**MED-1: Az egészségtudatosság és az egészséges életmód növelése szemléletformálással**

Hazánkban, így Hajdúszoboszlón is a lakosság egészségügyi problémájának nagy része az életmóddal függ össze. A szenvedélybetegségek, különösen a dohányzás, jelentős számú daganatos és idegrendszeri megbetegedésért felelős. A terjedő alkoholizmus, az égetett szeszesitalok nagymennyiségű fogyasztása szintén növeli a korai elhalálozás illetve a tartós, krónikus betegségek kialakulásának kockázatát. Az újkori magyar táplálkozási szokások a zsíros ételek és a jelentős mennyiségű szénhidrát fogyasztását helyezik előtérbe, mely a mozgásszegény életmóddal párosulva a keringési betegségek kialakulásáért is felelős.

Ezen társadalmi szokások megváltoztatása csak hosszútávú, folyamatos szemléletformálással lehetséges, melynek elemei lehetnek a következők:

- közösségi sportrendezvények szervezése;
- egészséges életmóddal foglalkozó civil szervezetek létrehozása és tevékenységeik támogatása;
- tájékoztató kampányok szervezése az iskolákban, munkahelyeken;
- ingyenes tájékoztató kiadványok készítése és széleskörű terjesztése az egészséges életmódról, a dohányzás, a helytelen táplálkozás és a mozgásszegény életmód káros hatásairól és ezek kiküszöböléséről;
- fórumok, vitaestek szervezése neves szakértők meghívásával és közreműködésével az egészséges életvitelről.

**MED-2: A megelőzés szerepének erősítése lakossági szűrőprogramok szervezésével, tájékoztatással, felvilágosítással**

A magyar lakosság szervezett szűrőprogramokon való részvétele meglehetősen alacsony. Ennek oka a lakosság elzárkózása, idegenkedése az egészségügyi intézményektől, továbbá

a szűrés eredményeitől való félelem. Ez elsősorban a lakosság betegségmegelőzéssel és korai betegség-felismeréssel kapcsolatos ismerethiányának köszönhető. Ennek megszüntetése érdekében szükséges

- a szűrőprogramok előzetes népszerűsítése lakosság körében,
- a korai diagnosztika fontosságának hangsúlyozása a gyors egészség-helyreállításban,
- több lakossági szűrőprogram indítása különösen a daganatos valamint a szív- és érrendszeri betegségek korai felismerése érdekében.

### **MED-3: Az egészségügyi intézmények ellátási színvonalának növelése**

Bár Hajdúszoboszló egészségügyi ellátórendszere fejlettnak tekinthető, az ellátás színvonalának növelése állandó feladat. Ez jelenti egyfelől az ellátás műszaki színvonalának és humán erőforrásainak állandó fejlesztését (orvosi eszközök és berendezések beszerzése, egészségügyi dolgozók állandó továbbképzése), valamint a betegellátáshoz kapcsolódó épített környezet minőségi fejlesztését is (betegvárótermek, orvosi szobák és rendelőhelyiségek felújítása, klimatizálása, mentőállomás fejlesztése, helikopter-leszállóhely kialakítása stb).

**23 táblázat: az 1/2 rész cél indikátorai**

	<b>Az indikátor neve</b>	<b>Az indikátor definíciója</b>	<b>Mértékegység</b>	<b>Kiindulási érték</b>	<b>Célérték</b>	<b>Adatgyűjtés gyakorisága</b>	<b>Forrás</b>
<b>1/2 rész cél: A lakosság egészségi állapotának javítása:</b>	A daganatos betegségben elhunytak száma	Az egészséges életmódot népszerűsítő kampányok száma az iskolákban	db/év	0	2	évente	Polgármesteri Hivatal, civil szervezetek
	A szív és érrendszeri betegségben elhunytak száma	A lakosság körében évente végzett rendszeres daganatszűrő programok száma	db/év	0	2	évente	Polgármesteri Hivatal, ÁNTSZ
	Az önkormányzati költségvetésből az egészségügyi intézmények fejlesztésre fordított összeg aránya	Az város költségvetésből az egészségügyi intézmények műszaki és humáninfrastruktúra fejlesztésére fordított összeg aránya	%	1%	3%	évente	Polgármesteri Hivatal

### **1/3 rész cél: A foglalkoztatási helyzet javítása:**

A lakosság foglalkoztatottsági helyzete Hajdúszoboszlón kedvezőbb mind az országos, mind a megyei átlagnál. A fiatal, pályakezdő munkanélküliek közt azonban a nők aránya lényegesen magasabb, mint a férfiak körében. Az ő **pályakezdésük elősegítése** alapvető fontosságú mind a népesedés problémák megoldásában, mind a szociális feszültségek kialakulásának megelőzésében. A gyermekgondozási segélyről visszatérők, valamint a megváltozott munkaképességűek is jelentős nehézségekkel néznek szembe a munka világába való belépéskor. Hajdúszoboszló munkaerőpiacának egyik jellegzetes vonása a turizmus természetéből fakadó szezonális munkalehetőségek nagy száma, amelyeket elsősorban képzetlen, hátrányos helyzetű munkavállalókkal töltenek be. Ez körükben növeli a szezonális munkanélküliséget, melynek csökkentése alapvető feladat a társadalmi fenntarthatóság megteremtése érdekében.

A problémák enyhítésére a hátrányos helyzetű illetve hátrányos helyzetbe kerülő társadalmi csoportok **foglalkoztatási lehetőségeinek bővítése** szükséges a következő beavatkozások megtételével:

#### **F-1: A GYES-ről visszatérők munkába állásának támogatása**

A kiskorú gyermekük gondozása mellől a munka világába visszatérő nők gyakran néznek szembe munkahelyük elvesztésével, munkatapasztalataik és tudásuk erodálódásával, beilleszkedési problémákkal ill. a gyermekgondozás és a munkahelyi teendők összehangolásának nehézségeivel. Munkába állásuk támogatása alapvető érdeke a város társadalmának, mivel kiesésük a foglalkoztatotti körből vagy a gyermekvállalásról történő lemondásuk hosszútávon is negatív hatását gyakorol a település társadalmára és gazdaságára egyaránt. Ennek megelőzése az alábbi tevékenységekkel lehetséges:

- a GYES-en lévő nők valamint a munkahelyük közti kapcsolat fenntartása (munkahelyi családi rendezvények szervezése, munkahelyi hírlevelek szerkesztése és terjesztése),
- rugalmas munkaidő biztosítása a kiskorú gyermeküket nevelők számára,
- részidős foglalkoztatás lehetőségének bevezetése a gyermeküket nevelő nők számára,
- távmunka infrastrukturális feltételeinek és lehetőségének megteremtése.

#### **F-2: A megváltozott munkaképességűek foglalkoztatási lehetőségeinek bővítése**

A testileg és szellemileg sérült emberek munkahely-találási lehetőségei az országos tendenciákkal összhangban gyakorlatilag minimálisak Hajdúszoboszlón is. Társadalmi integrációjuknak alapvető feltétele a foglalkoztathatóságuk megteremtése. Jelenlegi anyagi helyzetében az önkormányzat ezt az intézkedést csak külső anyagi források, EU-s támogatások igénybevételével tudja végrehajtani. A megváltozott munkaképességűek foglalkoztatására számos lehetőség adódik:

- távmunka lehetőségének biztosítása a mozgásban korlátozottak részére,
- a munkahelyek munkavégzés szempontjából történő akadálymentesítése annak céljából, hogy látás- és hallássérültek vagy mozgáskorlátozottak is elláthassanak bizonyos munkaköröket,
- új források folyamatos bevonása a megváltozott munkaképességűek foglalkoztathatóságának bővítésére,
- speciális közmunkaprogram indítása testi és értelmi sérültek számára.

#### **F-3: Egyéb hátrányos helyzetű társadalmi csoportok (romák) foglalkoztatási lehetőségeinek bővítése**

Magyarországon általános probléma a romák kiszorulása a munkaerőpiacról. Hajdúszoboszlón a helyzet lényegesen kedvezőbb az országos átlagnál. Összefüggő szegregált településrészek nem alakultak ki, a romák társadalmi integrációjáért az önkormányzat lehetőségei szerint mindent megtesz. Ennek ellenére a munkaerő-piaci helyzetük Hajdúszoboszlón is ingatag: a családok nagy része egykeresős háztartásként működik, a jelentős részükben a megélhetéshez szükséges minimális jövedelem szezonális alkalmi munkákból és segélyekből jön össze. Munkaerő-piaci helyzetük javítása alapvető fontosságú a társadalmi és szociális feszültségek kialakulásának megelőzése szempontjából. Ennek elősegítése az alábbi tevékenységekkel történhet:

- speciális képzési programok indítása a romák részére a foglalkoztathatóság javítása érdekében,
- közmunkaprogram folytatása.
- a roma nők munkába állásának elősegítése speciális képzési és foglalkoztatási programok indításával.

#### **F-4: A munkaerő-piaci igényeknek megfelelő képzések szervezése**

A társadalom tartósan munkanélkülivé váló tagjainak gyakran okoz nehézséget a foglalkoztathatóságot javító átképzéseken való részvétel. Ennek egy része mentális eredetű, a gyors alkalmazkodóképesség hiányából fakad.

A legnagyobb problémát azonban a piaci igényeket figyelmen kívül hagyó átképzések nagy száma jelenti. Mivel a stabil, fejlődő helyi társadalom kialakulásának egyik alapvető feltétele a jól képzett, a gazdaságilag hasznosítható tudású, gyors alkalmazkodó képességű munkaerő megléte, ezért a piaci igényekhez igazodó képzések folyamatos indítása alapvetően fontos a fenntartható társadalom megteremtéséhez.

**24. táblázat: az 1/3 rész cél indikátorai**

	Az indikátor neve	Az indikátor definíciója	Mértékegység	Kiindulási érték	Célérték, 2030	Adatgyűjtés gyakorisága	Forrás
<b>1/3 rész cél: A foglalkoztatási helyzet javítása:</b>	Munkanélküliségi ráta	A munkanélküliek aránya a keresőképe, aktív korosztály létszámán belül Hajdúszoboszlón	%	5,8	4	évente	Polgármesteri Hivatal, Munkaügyi Központ
	pályakezdő nők munkanélküliségi rátája	Nők aránya a pályakezdő munkanélküliek számán belül	%	55%	50	évente	Munkaügyi Központ,

#### **1/4 rész cél: A társadalmi kohézió erősítése**

A fenntartható helyi társadalomra a társadalmi csoportok között egyetértés és a szociális biztonság jellemző.

A társadalmi kohézió érdekében olyan viszonyok kialakítása szükséges, amelyek hosszú távon mindenki számára **biztosítják a társadalmi-gazdasági részvétel alapfeltételeit**, megteremtik a mobilitási utakat az egyén számára a társadalomban. Ennek központi eleme az életesélyek egyenlőtlenségeinek csökkentése, a kirekesztés enyhítése a gyermekkortól kezdve, a szegénység mérséklése, a településen belüli társadalmi és területi kohézió erősítése. A társadalmi szolidaritás erősítéséhez szükséges továbbá a kisközösségek fejlesztése, valamint a tanulási, együttműködési, részvételi, döntéshozói és alkalmazkodási képességek fejlesztésén keresztül a közösségi lét megteremtésének és megélésének elősegítése. A közösségtudatosság erősödése segíti a normakövetést és stabilizálja a társadalmat.

A rész cél keretén belül alapvető törekvés **a hajdúszoboszlói társadalom kohéziójának megerősítése, a szociális biztonság megteremtése**. A település ezt a foglalkoztatás növelése mellett, a szociális ellátásokhoz, a korszerű oktatáshoz és szakképzéshez való hozzáférés elősegítésével, a helyi közösségek fejlesztésével valamint a deviáns társadalmi csoportok helyzetének javításával, társadalmi reintegrációjával tudja elérni. Ennek érdekében az alábbi beavatkozásokat szükséges megtenni:

#### **T-1. A szociális szolgáltatások (időskori gondozás, pszichiátriai és mentálhigiénés ellátás, mozgássérültek ellátása) hozzáférhetőségének javítása**

Amint az a helyzetelemzésből is kiderül, az időskorúak nappali és tartós ellátására szakosodott intézményekben rendszeressé vált a kapacitáshiány. Ennek oka egyrészt a rendelkezésre álló helyek alacsony száma, másrészt az időskori egészségügyi és szociális ellátást igénylők számának folyamatos emelkedése a településen. Tekintettel arra, hogy az időskorúak száma a jövőben várhatóan növekedni fog, a családok pedig a kétkeresős háztartások kialakulása miatt nem tudják az otthoni ápolásukat vállalni, ezért az időskorúak emberhez méltó testi és mentális ápolási feltételeinek megteremtése alapvetően fontos mind a társadalmi kohézió, mind a fenntartható társadalom megteremtése érdekében.



A fenntartható fejlődés megteremtése érdekében alapvető a helyi társadalom lelki egészségének megőrzése is. Ez annál is fontosabb, mivel napjaink folyamatosan változó gazdasági, társadalmi viszonyai és az őket követő egyre gyorsabb értékrend-váltások miatt a lakosság körében nő a lelki-eredetű megbetegedések száma (depresszió, pánikbetegség, neurózis, egyes daganatok) Ezek kezelése, gyógyítása a lakosság testi egészségének megőrzésével egyenrangú.

Az eredményes beavatkozásokhoz alapvetően fontosak az alábbi tevékenységek :

- a férőhelyek számának növelése az időskorúak nappali és tartós bentlakásos intézményeiben,
- a házi beteggondozó szolgálat tevékenységeinek fejlesztése, a szociális alapon igénybe vehető beteggondozás folyamatos kiterjesztése a rászoruló időskorúak széles rétegeire,
- újabb, széles profilú támogatószolgálatok létrehozásának ösztönzése,
- gerontológiai és gerontopszichológiai szakrendelések indítása a Központi Betegellátó Intézményben.
- mentálhigiénés tanácsadó szolgálat létrehozása Hajdúszoboszlón

#### T-2 Egyenlő hozzáférés biztosítása mindenki számára az oktatási és közművelődési lehetőségekhez

A hajdúszoboszlói önkormányzat eddig is kiemelten kezelte az oktatáshoz és a közművelődési lehetőségekhez történő széles társadalmi hozzáférés a megteremtését. A város iskoláiban megvalósult az integrált oktatás, speciális gyógypedagógia nevelési programmal rendelkező osztályok indultak. Mai napig kiemelt figyelmet fordítanak a sajátos nevelési igényű tanulók nevelésére. A beavatkozás célja a megindult pozitív folyamatok folytatása, mivel az integrált oktatás és közművelődés műszaki és humánerőforrás-színvonalának emelése kiemelt jelentőséggel bír a helyi társadalmi fenntarthatóság megteremtésében.

#### T-3 Közösségfejlesztés a társadalom tagjai közti tolerancia megteremtéséért

Az élő közösségek, működő civil szervezetek biztosítják Hajdúszoboszló kulturális sokszínűségének fennmaradását, ezért alapvető cél a helyi kulturális közösségek tevékenységeinek támogatása. A közös értékek alapján működő közösségek sokfélesége és ezek egymással való együttműködésének gyakorlata fontos kohéziós, alkalmazkodási, kiegyenlítő és ellensúlyozó szereppel rendelkezik a helyi társadalomban. A társadalmi csoportok helyi közösségeinek hálózata fontos helyszíne a feszültségek kulturált körülmények közti feloldásának. Ennek érdekében kiemelkedően fontosak az alábbi tevékenységek:

- a hajdúszoboszlói roma és más nemzetiségi civil szervezetek, kulturális közösségek létrehozásának támogatása,
- a különböző civil szervezetek közti kapcsolatok támogatása (pl. közös rendezvények támogatása révén),
- a civil szervezetek részvételi és együttműködési képességeinek fejlesztése a döntéshozatalba és döntéshozásba történő bevonhatóság erősítése céljából.

#### T-4 A társadalmi devianciák (hajléktalanság, szenvedélybetegségek) kezelése, a deviáns csoportok társadalomba történő reintegrációjának elősegítése

Hajdúszoboszlón jelenleg a különböző társadalmi devianciák – különösen a hajléktalanság – kezelésnek intézményrendszere meglehetősen hiányos. A települési jólét növekedésével fel kell készülni arra, hogy a város egyúttal a hajléktalanok és utcai kéregetésből élők egyik migrációs célpontjává is váljon. Megjelenésük és számuk növekedése feszültségeket okozhat mind a helyi társadalomban, mind a településre érkező turisták körében. A beavatkozás célja, hogy elősegítse a hajléktalanság és a hozzákapcsolódó társadalmi devianciák kezelését. Ennek érdekében a következő tevékenységek végrehajtása szükséges:

- éjjel-nappali hajléktalanszálló kialakítása a város területén,
- a hajléktalanok egészségügyi és szociális ellátásának megszervezése,
- a hajléktalansággal fenyegetett társadalmi csoportok (szenvedélybetegek, kisnyugdíjasok, egyedülálló munkanélküliek) leszakadásának megelőzése.

**25. táblázat: az 1/4 rész cél indikátorai**

	Az indikátor neve	Az indikátor definíciója	Mértékegység	Kiindulási érték	Célérték, 2030	Adatgyűjtés gyakorisága	Forrás
<b>1/4 rész cél: A társadalmi kohézió erősítése:</b>	Férőhelyek száma az időskorúak nappali és tartós bentlakásos intézményeiben	Férőhelyek száma a településen működő időskorúak nappali és tartós bentlakásos intézményeiben	db	90	120	évente	KSH
	Roma civil szervezetek száma	A településen működő roma civil szervezetek száma	db	1	5	évente	Polgármesteri Hivatal
	Nemzetiségi civil szervezetek által szervezett kulturális ismeretterjesztő rendezvények száma	A településen működő nemzetiségi civil szervezetek együttműködésében szervezett, társadalmi toleranciát erősítő kulturális rendezvények száma	db/év	0	3	évente	Polgármesteri Hivatal
	Ellátott hajléktalanok száma	A település szociális intézményeiben ellátott hajléktalanok száma	db	0	20	10 évente	Polgármesteri Hivatal
	Mentálhigiénés szolgáltatást igénybe vevők száma	A mentálhigiénés szolgáltatást igénybe vevők száma a településen	fő	0	100	évente	Polgármesteri Hivatal

## **2. stratégiai cél: A környezeti fenntarthatóság megteremtése**

A környezeti fenntarthatóság megteremtése települési szinten **a természeti tőke (talaj, víz, levegő, élővilág, megújuló és nem megújuló energiaforrások) megőrzését és kíméletes használatának elősegítését** jelenti a település közigazgatási területén. Hajdúszoboszló esetében ehhez az ember és a táj organikus egységére való tekintettel az épített környezet értékeinek megőrzésének feladatát is hozzávettük a holisztikus szemlélet jegyében.

A környezeti fenntarthatóság megteremtésének távlati célja az, hogy a megújuló természeti erőforrások (víz, szél, talaj, biomassza) használatának mértéke olyan optimális határérték közelébe kerüljön és tartósan ott is maradjon, amely biztosítja a természeti rendszerek regenerálódását a társadalmi igények kielégítése mellett. További cél a helyi társadalom által kibocsátott **szennyezőanyagok mennyiségének csökkentése** is arra a szintre, melyet a levegő, a víz és a talaj képes semlegesíteni.

A stratégiai cél elérésének érdekében szükséges a város közigazgatási területén a található **természeti értékek védelmének erősítése**. Ennek azonban a mai élővilág-centrikus védelem mellett ki kell terjednie az élettelen környezet elemeinek – a térségben különösen a talajoknak és a felszín alatti földtani környezetnek- védelmére is. Az élő és élettelen természeti értékek hosszútávú, hatékony megőrzésének érdekében mind az

önkormányzatnak, mind a lakosságnak a jelenleginél aktívabban be kell kapcsolódnia természetvédelmi tevékenységekbe.

Annak ellenére, hogy Hajdúszoboszló csaknem 900 éves múltra visszatekintő település, műemléki épületekben viszonylag szegények tekinthető. Ez elsősorban a vidéken történelmileg jellemző kőhiányos építési szokásoknak köszönhető, mely nem tette lehetővé tartós építmények létrehozását. A megmaradt különböző korú és típusú **épített környezeti értékek védelme** kiemelt fontosságú, mivel biztosítja a generációkon átívelő történelmi folytonosság térbeli megjelenését, ezáltal erősíti a ma élő nemzedékek helyi identitását. Ez a történelmi identitástudat erősíti a település lakóinak elhivatottságát a települési környezet jövő generációk számára történő megőrzésére. Emellett a történelmi épületek megőrzése hozzájárul az élhető települési környezet kialakulásához.

Napjainkban a legnagyobb környezeti kihívást mind az emberiség, mind a helyi társadalmak számára a globális klímaváltozás jelenti. Ennek hatásai ma még nehezen prognosztizálhatók, ennek ellenére a hosszútávú helyi fenntartható fejlődés megteremtése érdekében Hajdúszoboszló társadalmának is **fel kell készülnie az éghajlatváltozás hatásaira**.

A legújabb kutatások szerint a globális klímaváltozást gyorsító tényezők egyike a társadalmak nagy mennyiségű üvegházhatású gázkibocsátása. Ezek és más, emberi egészségre ártalmas gázok egyik legnagyobb kibocsátója helyi szinten is a közlekedés. A modern térszerkezeti és technikai megoldások megvalósítása **a közlekedés negatív hatásainak** csökkentése érdekében alapvető fontosságú a környezeti fenntarthatóság elérésében.

A fosszilis energiahordozók készleteinek csökkenése miatt hosszútávon kialakuló energiaválság a helyi társadalmakat is érzékenyen érinti. A helyi ellátásbiztonság megteremtése, a fenntartható gazdasági fejlődés elősegítése, valamint az üvegházhatású gázok kibocsátásának csökkentése érdekében szükséges a község, lakosság és a gazdasági szereplők energiafogyasztásának csökkentése valamint az alternatív energiahordozók részarányának növelése. Ez részben a település épületállományának energetikai korszerűsítésével (hőszigetelés, fűtési-hűtési rendszerek átalakítása megújuló energiaforrások hasznosítására), részben a közlekedés átszervezésével és fejlesztésével (bicikliút-hálózat kialakítása, élő utcák fejlesztése) történhet. **Az energetikai struktúra átalakítása** során azonban figyelembe kell venni a természeti erőforrások megújulásának képességét, mivel az alternatív energiahordozók használata csak ebben az esetben járulhat hozzá a környezeti fenntarthatóság eléréséhez.

**26. táblázat: a 2. stratégiai cél indikátorai**

	Az indikátor neve	Az indikátor definíciója	Mértékegység	Kiindulási érték	Célérték	Adatgyűjtés gyakorisága	Forrás
<b>2. sz stratégiai cél: környezeti fenntarthatóság megteremtése</b>	A zöldfelületek aránya a település belterületén	A zöldfelületek aránya a település belterületén	%	1,97%	5	évente	KSH
	Az újrahasznosított hulladékmennyiség aránya	Az újrahasznosított hulladékmennyiség aránya a településen begyűjtött összes hulladékmennyiségen belül	%	12	40	évente	Polgármesteri Hivatal, KSH
	Az energetikailag korszerűsített épületek aránya	A településen energetikailag korszerűsített középületek aránya az összes középületen belül	%	5	25	évente	Polgármesteri Hivatal
	A lakossági tudásmegosztásban résztvevők aránya	A lakossági fenntarthatósági tudásmegosztásba bekapcsolódott lakosság aránya teljes népességen belül	%	0	50	évente	Polgármesteri Hivatal, civil szervezetek

A stratégiai cél eléréséhez az alábbi hat rész cél teljesítése szükséges:

### **2/1 rész cél: A települési természeti és épített környezeti értékek védelmének fejlesztése**

A helyi környezeti fenntarthatóság megteremtése érdekében kiemelten fontos a Hajdúszoboszló közigazgatási területén előforduló a **természetes ökoszisztémák (vizes élőhelyek, gyepek, erdők) működőképességének megőrzése**, az emberi használat melletti regenerációs-képességük biztosítása. Ennek érdekében szükséges az élőhely, mint élettelen környezeti elemek együttesének (talajok, vizek, kőzetek, mikroklíma) megőrzése, továbbá az élővilág egyedeinek védelme is. A természetvédelmi feladatok egy része a Hortobágyi Nemzeti Park hatáskörébe tartozik, azonban a közigazgatási terület nagy részén az önkormányzat felel a természetvédelemért, melynek fejlesztése alapvető a város hosszútávú fenntartható fejlődésének biztosítása céljából.

Hajdúszoboszló műemléki jellegű épületekben viszonylag szegény település. Ennek oka a hagyományos alföldi kőhiányos építkezési módban keresendő. Az éghajlati hatások valamint a korábban jellemző tűzvészek elpusztították az építészei emlékeket. Meghatározó épített környezeti értéke azonban a városnak a máig felismerhető mezővárosi ólas-keres **településszerkezet**. Ez a struktúra - amelyben több szinten szétváltak a település lakó és gazdasági funkciói - nagyszerű emléke a helyi társadalom és a környezet között létrejött harmonikus, fenntartható kapcsolatnak, lényegében egy a történelmi időkben létrejött fenntarthatósági állapotot tükröz. Ez a szerkezet az utóbbi 100 évben jelentős átalakulásnak indult, az utóbbi években sajnos a pusztulás jelei mutatkoznak rajta. **Megőrzése** az épített környezeti értékek védelmének legfontosabb feladata.

A helyi termálvíz felfedezése után a város fejlődése új lendületet kapott. Ennek jelei az épített környezetben is megmutatkoznak. Képződött egy új üdülővárosrész, valamint a feltáráshoz és hasznosításhoz kapcsolódó létesítmények sora jött létre. Ezeknek a termálvízhez – mint megújuló energiaforráshoz – kötődő **műszaki és építészeti létesítményeknek a műemléki célú minősítése** még mutat hiányosságokat, teljeskörű feltárást el kell végezni és védetté nyilvánításukat el kell kezdeni.

A rész cél eléréséhez az alábbi beavatkozások végrehajtása szükséges

#### **K-1: A természeti értékek és az épített környezet helyi intézményes védelmének továbbfejlesztése**

Tekintettel arra, hogy mind a természetvédelemért, mind az épített környezet elemeinek védelméért a Hortobágyi Nemzeti Park mellett a hajdúszoboszlói önkormányzat is felel, az intézményes védelem fejlesztése, kiterjesztése alapvető fontosságú. Ennek érdekében, amikor az önkormányzat anyagi lehetőségei ezt megengedik az alábbi feladatokat szükséges elvégezni:

- el kell készíteni illetve frissíteni kell Hajdúszoboszló Város Egyedi Tájéérték-kataszterét,
- fel kell tártani és szükség esetén védetté kell nyilvánítani a város területén található mezőgazdasághoz és a hévíz-hasznosításhoz kötődő műemlékeket,
- az önkormányzatnak ki kell nevezni egy fenntartható fejlődésért felelős munkatársat, akinek feladatát az intézményes épített környezeti és természetvédelmi intézkedések önkormányzati tevékenységeken belüli integrációja illetve koordinációja képezi,
- a városi közterület-felügyeletért felelős hatóságok munkatársainak biztosítani kell az természetkárosítási bírság kiszabásának lehetőségét.

#### **K-2: A természeti és épített környezeti értékek védelme elvének integrálása a szabályozási és engedélyezési eljárásokba**

Az természeti és épített környezeti értékek intézményes védelme önmagában nem képes szavatolni értékek hatékony védelmét, mivel feladata elsősorban egy adott állapot megőrzése és a nem károsodás megelőzése. A preventív védelmet elsősorban a következetes jogi szabályozás és végrehajtás útján lehet megvalósítani. Ehhez azonban szükséges az alábbi elvek és megfontolások és intézkedések alkalmazása az önkormányzati jogalkotásban és engedélyezési eljárásokban:

- a szennyező fizet elv,
- a természetkárosítás tilalma,
- a műemlékek eredeti állapotának megőrzése illetve helyreállítása az település- és ingatlanfejlesztési tevékenységek során,
- ki kell dolgozni egy, a felszín alatti földtani környezet védelmét szolgáló stratégiát,
- minden termálvíz-hasznosításhoz kötődő projekthez – mérettől függetlenül – részletes környezeti hatástanulmány készítését kell előírni.

### K-3: A civil szervezetek és a lakosság fokozott bevonása a természet és épített környezeti elemek védelmébe

A természeti és épített környezet megőrzésének sikere attól függ, hogy a helyi társadalom mennyire tekinti értéknek a természeti és épített környezeti sokféleséget, illetve ezen tényezők védelmében aktív hajlandó-e aktív szerepet vállalni. Éppen ezért kiemelten fontos a tevékeny, cselekvő lakossági szerepvállalás erősítése a helyi az épített és természeti környezet megóvásában.

Ezt az alábbi tevékenységekkel lehet elősegíteni:

- környezetvédő civil szervezetek tevékenységének támogatása,
- lakossági, családi természetvédelmi akciók szervezése (pl. „fogadj örökbe egy fát” program, nyílt napok szervezése a műemléki jellegű épületekben),
- lakossági természetvédelmi őrszolgálat szervezése
- kirándulások, túrák szervezése a lakosság részére a helyi természetvédelmi területek jobb megismerése érdekében.

### K-4 A település környezetfejlesztési tevékenységeit megalapozó stratégiai dokumentumok elkészítése

A település természeti és épített környezeti értékeinek védelme, valamint az egészséges települési környezet kialakítása összehangolt, tervszerű fejlesztési tevékenységeket igényel az önkormányzat részéről. Az ennek megalapozására szolgáló fontos dokumentumok azonban jelenleg Hajdúszoboszlón hiányoznak, mielőbbi elkészítésük környezeti fenntarthatóság megteremtése érdekében alapvető fontosságú. Ezek a dokumentumok az alábbiak:

- Hajdúszoboszló zöldfelület-fejlesztési terve,
- Hajdúszoboszló zajtérképe
- Hajdúszoboszló hőkibocsátási térképe
- hajdúszoboszló települési hulladékgazdálkodási terve, különös tekintettel a lakossági és közintézményi szelektív hulladékgyűjtés rendszerének kiépítésére és az újrafeldolgozó kapacitások kiépítésére

**27. táblázat: a 2/1. rész cél indikátorai**

	Az indikátor neve	Az indikátor definíciója	Mértékegység	Kiindulási érték	Célérték 2030	Adatgyűjtés gyakorisága	Forrás
<b>2/1 rész cél: A települési természeti és épített környezeti értékek védelmének fejlesztése</b>	a feltérképezett egyedi tájértékek	a település területén feltérképezett, védelemre javasolt egyedi tájértékek száma	db	10	25	10 évente	Polgármesteri Hivatal
	Helyi védelem alá helyezett természeti értékek	Az önkormányzat által helyi védelem alá helyezett természeti értékek száma	db	3	10	10 évente	Polgármesteri Hivatal,
	Helyi védelem alá helyezett építészeti és ipari műemlékek	Az önkormányzat által helyi védelem alá helyezett építészeti és ipari műemlékek száma,	db	3	10	évente	Polgármesteri Hivatal,

### **2/2 rész cél: Fenntartható vízgazdálkodás megteremtése**

A vizekkel kapcsolatos környezeti fenntarthatósági prioritás célja a **takarékos, értékvédő gazdálkodás, és a vizeknek a következő generációk számára való megőrzése**. A prioritás céljának eléréséhez a takarékos és átgondolt felhasználási alapelveket kell érvényesíteni.

- Az ún. *kaszkád elv* szerint a vizet mindig a következő fokozat megkívánta tisztasági állapotba kell hozni, vagyis fokozatosan még több felhasználási módot is lehet alkalmazni az elszennyeződés után.
- A másik fontos elv az *anyagforgalom körciklussá zárása*, amely feltételezi, hogy az eddig egyutas vízhasználati módokat váltogatni lehet, a városi szennyvíz egy része például kijuttatható a földekre, a mezőgazdaságban megmaradt öntözővizet az ipar még hasznosítani tudja és az iparban is keletkezik olyan szennyvíz, amely tovább hasznosítható.
- Az *ivóvíz-előállítás csökkentésének elve* alapján a települési vízellátás megoldása során ökológiai és gazdasági megfontolásból elsősorban a gyorsan megújuló készletek használatának kell előnyt adni, a legnagyobb tisztaságú és legnagyobb előállítási költségű ivóvíz felhasználását pedig csökkenteni szükséges.

A jelenlegi települési vízhálózatok általában jelentős veszteséggel üzemelnek, azaz eleve számolnak azzal, hogy a tisztított vízmennyiség egy része el sem jut a fogyasztóhoz, hanem szivárgás, csőtörés vagy egyéb okból hasznosítás nélkül kikerül a rendszerből. Az elszivárgó mennyiség csökkentése céljából a meglévő **vízszolgáltatási rendszerek felülvizsgálata** és a nagy veszteségű hálózatok rekonstrukciója, illetve cseréje elengedhetetlen.

A jövőben a tiszta **mélyégi vízkészletekkel való takarékoság** érdekében törekedni kell a talajvíznek a háztartásokban való szélesebb körű használatára. Az ivóvízhasználatok során a víztakarékossági és ökológiai elvek előtérbe helyezését elengedhetetlenül folytatni kell. Ilyenek a szűrkevizet és a tisztított szennyvizet újrahasznosítása, a kétkörös házi vízellátó rendszerek kialakítása stb. Növelni kell a szennyvíztisztítást, többek között a felszín alatti ivóvízbázisok védelme érdekében.

Hajdúszoboszló gazdaságának és modernkori fejlődésének alapja termásvíz-hasznosításon alapuló gyógyturizmus. A jelenleg elérhető elemzések eredményei alapján a gazdaságosan elérhető vízkészleteket már ma is túlhasznosítják, mely a jövőre nézve a felszín alatti vízkincs kimerülését vonhatja maga után. Ennek megakadályozására pontos vizsgálatokat kell készíteni a földtani tárolóközeg jelenlegi állapotáról, prognózisokat kell alkotni a

vízkiemelés jövőbeni alakulásáról, valamint terveket kell készíteni a termálvíz hosszútávú hasznosításáról.

Az elmúlt évtizedben megváltozott a csapadékvíz mennyiségi kezelésének szempontja is, a „szabaduljunk meg tőle minél gyorsabban” szemléletet felváltotta az „amilyen lassan csak lehet” nézet, az elöntési problémák megoldása mellett. A belvárosi területeken a növekvő talajvízmélység miatt megoldást kell találni a **talajvízpótlásra**, a növényzet vízellátásának javítása céljából. Ehhez lehetővé kell tenni a csapadékvíznek a korábbinál nagyobb arányú beszivárgását.

A rész cél teljesüléséhez az alábbi beavatkozások megtétele szükséges:

#### FV-1: A csapadékvíz talajba szivárgásának elősegítése a város belterületén

Az éghajlatváltozás során az összességében csökkenő csapadék intenzitása nő, emiatt a talajba rövid idő alatt beszivárogni képes hányada csökken, a lefolyás növekszik, amely mind a belterületeken, mind a külterületeken jelentős elöntéseket, és egyéb problémákat eredményezhet.

Mindezek mellett, ha a talajvíz csapadékvíz általi utánpótlódásának egyensúlya a csapadékvíz-beszivárgás mennyiségének csökkenése miatt felborul, a talajvíz trendszerű süllyedése a vízellátást, a vegetáció fejlődését, az épületek süllyedését is negatívan befolyásolja.

Az építményekkel terhelt belvárosi területeken a csökkenő talajvízszint miatt bekövetkezhet a városi talajok pórustérfogatának hirtelen csökkenése, mely jelentős mértékű épület-süllyedést idézhet elő, amely jelentős anyagi károk mellett akár az építmények tönkremeneteléhez is vezethet.

A belvárosi zöldterületek növényállománya számára a kis mélységben, könnyen elérhető talajvíz létfontosságú. A beszivárgás csökkenése miatti talajvízszint csökkenés a növényzet, ezáltal a teljes belvárosi élővilág degradációját idézheti elő, mely a biodiverzitás csökkenésén túl negatívan hat a városképre is. A növényzet vitalitásának és a talajok nedvességének csökkenése a belvárosi levegő páratartalmát olykor szélsőségesen lecsökkentheti, amely jelentős egészségügyi kockázatokat jelent.

Mindezen hatások megelőzése miatt kiemelten fontos a lehulló csapadékmennyiség beszivárgásnak növelése.

A keletkezés helyén (decentralizáltan) történő beszivárogtatás tervezésénél nagy gondot kell fordítani a talajvízvédelmi követelményekre. Különösen a közlekedési pályákról lefolyó csapadékvíz szennyezettsége miatt, a talajvíz károsodása is előfordulhat.

#### FV-2: A csapadékvíz elevezető hálózat állapotának feltárása, szükséges rekonstrukciója.

Az elöntések elkerülése érdekében, a beszivárogtatás lehetőségének megteremtésén túl - az egyre intenzívebb csapadékhullást is figyelembe véve - a csapadék bizonyos részének elvezetésére is szükség van.

A csapadék-vízlevezető rendszer Hajdúszoboszlón jól kiépített, a belvárosi elöntések nagyon ritkák, de a jövőben, az egyre szélsőségesebb időjárási események miatt hosszútávon előfordulhatnak. Ennek érdekében szükségessé válik a jelenlegi rendszer teljeskörű állapotfelmérése, szűk keresztmetszeteinek feltárása és rekonstrukciója.

A rekonstrukció során különösen fontos a gyűjtött és elvezetett csapadékvíz minőségi kezelésének megoldására, tekintettel arra, hogy a városi vízgyűjtő a mindennapi városi tevékenységek következtében szennyezett. A vízlevezető rendszerbe kerülő csapadékvíz a lefolyás első hullámában - különösen hosszabb száraz időszakot követően - a felszínről felszedett anyagoktól szennyezett lehet. A lebegőanyagok kívül nehézfémek és állati ürületek képeznek jelentős szennyezőanyag-forrást a városi lefolyásban. Ehhez járul még a

csatornában korábban leülepedett anyagok felkeverődése, továbbá a csapadék által átöblített atmoszféra nedves kiülepedéséből származó szennyezés. Az összhatás a lefolyás első időszakában azt eredményezi, hogy a csapadékvíz a háztartási szennyvíz mértékét meghaladóan szennyezetté válik, ezért a csapadékvíz kezelése minőségi szempontból is szükséges. A mennyiségi kezelés, illetve gazdálkodás (tározás) jól kiegészítheti a minőségi jellegű beavatkozást.

#### **FV-3: A szennyvízcsatorna hálózat további fejlesztése**

Amint a helyzetelemzésből is kiderül, Hajdúszoboszlón a közműcsatorna hálózat kiépítettsége magasszintű, 1 km ivóvízvezetékre 758 m szennyvízcsatorna jut. Ennek ellenére a jelenleg 47 utcában hiányos az csatornahálózat kiépítettsége, a közműolló a jelentős fejlesztések ellenére még mindig nyitott állapotban van. A csatornahálózat teljes kiépítése sürgető feladat, mivel Hajdúszoboszló az ivóvíz és a termálvíz szempontjából is nagyon sérülékeny vízbázison fekszik, a tisztítatlanul elszivárgó lakossági szennyvizek pedig jelentős környezetterhelést jelentenek vízkészleteket befogadó földtani közegre, ezáltal a vízellátásra is.

#### **FV-4: A szennyvíztisztító kapacitások fejlesztése**

Hajdúszoboszlón a szennyvizek biológiai és mechanikai tisztítása teljes mértékig megoldott, a szennyvíziszap komposztálásra kerül. A komposzt tárolása azonban egyre nagyobb problémákat okoz városnak, ezért a tárolókapacitások bővítése a rövidtávon is sürgető feladat.

#### **FV-5: A takarékos vízhasználat lehetőségének, alternatíváinak megteremtése és ösztönzése a lakosság és a közületi fogyasztók számára**

A lakossági vezetékes vízfogyasztás országos átlagos értéke jelenleg 101 l/fő/nap, amely egy lakosra számítva 36,8 m<sup>3</sup> évente. A lakossági vízfogyasztásnak azonban csak mintegy 5 %-a jut be az ember szervezetébe, további 25-30%-a pedig testünkkel kerül közvetlen kapcsolatba (fürdés, mosogatás). Ez azt jelenti, hogy a lakosságnak szolgáltatott víz mindössze maximum 35%-ának kell ivóvíz-minőségűnek lennie. A tisztítás (mosás, gépkocsi mosás, takarítás, valamint WC-öblítés) céljára használt vizek minőségi követelménye lényegesen alacsonyabb szintű.

Mindezek az adatok azt is alátámasztják, hogy a fenntartható vízgazdálkodás megteremtéséért a lakossági fogyasztók tehetik a legtöbbet a takarékos vízhasználati szokások átvételével, ezért ezek alkalmazásának ösztönzése alapvetően fontos a települési vízháztartási egyensúly megteremtéséhez. Ilyenek ajánlható módszerek lehetnek például:

- Kétkörös házi vízrendszerek kiépítésének ösztönzése, különösen az új építésű ingatlanok esetén,
- A lakossági csapadékvíz-gyűjtés és hasznosítás ösztönzése (tetőkről lefolyó víz összegyűjtése, kerti tavak létesítése).

#### **FV-6- A hosszútávú termálvízhasznosítás elősegítése**

Hajdúszoboszló gazdasági- társadalmi fejlődésének alapja termálvízen, mint helyi természeti erőforráson alapuló gyógyturizmus. A termálvízkinccs fenntartható hasznosítása kereteinek megteremtése alapvető a fenntartható fejlődés megteremtésének szempontjából. Ennek érdekében az alábbi tevékenységek végrehajtása szükséges:

- a földtani tárolóközeg állapotának felmérése



- a rendelkezésre álló termálvízkészletek mennyiségének és minőségének meghatározása,
- hosszútávú termálvízhasznosítási tervek készítése

**28. táblázat: az 2/2 rész cél indikátorai**

	Az indikátor neve	Az indikátor definíciója	Mértékegység	Kiindulási érték	Célérték 2030	Adatgyűjtés gyakorisága	Forrás
<b>2/2 rész cél: Fenntartható vízgazdálkodás megteremtése</b>	A zöldfelületek kiterjedése	A település belterületén lévő zöldfelületek kiterjedése	m <sup>2</sup>	219 893 m <sup>2</sup>	400000	10 évente	Polgármesteri Hivatal, KSH
	Az 1km ivóvízhálózatra jutó szennyvízcsatorna hálózat hossza	Az 1km kiépített ivóvízhálózatra jutó szennyvízcsatorna-hálózat hossza méterben	m/km	758m/km	1000m/km	10 évente	Polgármesteri Hivatal,
	A mechanikailag és biológiailag tisztított szennyvízmennyiség	A településen keletkező mechanikailag és biológiailag tisztított szennyvíz mennyisége m <sup>3</sup> -ben	m <sup>3</sup> /év	14000	18000	évente	Polgármesteri Hivatal, KSH
	1 lakosra jutó vízfogyasztás	1 állandó lakosra jutó vízfogyasztás Hjadúszoboszlón	l/fő/év	374	300	évente	Polgármesteri Hivatal, KSH

### **2/3 rész cél: Felkészülés a klímaváltozás hatásaira**

A hajdúszoboszlói társadalom felkészülése a klímaváltozás hatásaira, a **hátrányos helyzetű társadalmi csoportok sérülékenységének csökkentése a szélsőséges időjárási eseményekkel szemben** alapvető fontosságú a fenntartható fejlődés megteremtése érdekében.

A nemzetközi és hazai klímapolitikai dokumentumok szerint a települési önkormányzatok fontos és növekvő szerepet töltenek be a klímaváltozáshoz történő alkalmazkodás és a klímavédelem segítésében. A Magyar Tudományos Akadémia a klímaváltozás magyarországi hatásait elemző jelentése (VAHAVA-projekt) szerint elsődleges feladataik közé tartoznak:

- a helyi szintű sérülékenység potenciális csökkentése,
- kritikus esetekben, szélsőséges időjárási helyzetek esetén a lokális szintű megelőző, védekező, mentő és kárelhárító tevékenységek koordinációja és végrehajtása,
- a polgári védelmi szervezetekkel együttműködve a lakosság alkalmazkodóképességének fejlesztése, felkészítése a klímaváltozás hatásaira.

A kritikus időszakokban az egészség, sőt esetenként az élet védelmét segíthetik tájékoztatással, az idősekre és az oktatási, egészségügyi, szociális intézményekre történő odafigyeléssel. Kulcsszerepet tölthetnek be a helyi civil mozgalmakkal kialakított együttműködésben, a társadalmi részvétel elősegítésében.

A klímaváltozáshoz való alkalmazkodás a közelmúlt időjárási eseményei miatt ösztársadalmi szinten is elismert problémává vált. Ez azt jelenti, hogy mind az országos, mind a helyi önkormányzatoknak lépéseket kell tenniük a klímaváltozás várható helyi hatásainak felismerésére, a várható káresemények elkerülésére és a társadalom tagjainak felkészítésére.

A rész cél teljesítése érdekében az alábbi beavatkozások szükségesek:

### CC-1: Tanulmány készítése a klímaváltozás hatásairól Hajdúszoboszlóra

A klímaváltozás természeti folyamat meglehetősen komplex hatással van a települések fizikai infrastruktúrájára, gazdaságára és társadalmára egyaránt. Ahhoz, hogy Hajdúszoboszlói Önkormányzat megfelelő és hatékony válaszokat tudjon adni a klímaváltozás jelentette komplex kihívásokra, egy települési klímastratégia kidolgozása szükséges. Jelenleg ilyen dokumentummal a magyar önkormányzatok többsége nem rendelkezik, pedig mind a nemzeti klímastratégia, mind az MTA VAHAVA projektjének zárójelentése ajánlja elkészítését és várható, hogy a jövőben egyre fontosabb dokumentummá válik a területfejlesztési döntések meghozatala során.

A települési klímastratégiának ki kell térnie az alábbi témakörökre:

- helyzetelemzés: a klímaváltozás várható hatásai a Hajdúszoboszló környezetére, műszaki infrastruktúrájára, társadalmára és gazdaságára
- stratégiai fejezet a műszaki, társadalmi és gazdasági károk megelőzésére
- stratégiai fejezet a szélsőséges időjárási események miatt kialakuló vészhelyzetek kezelésére
- stratégiai fejezet a károk elhárítására, a kármentesítésre és az újjáépítés megszervezésére
- stratégiai fejezet a lakosság alkalmazkodó-képességének fejlesztésére.

### CC-2: A polgári védelmi tervek aktualizálása

A települési polgári védelmi tervek kritikus helyzetekben ún. minősített időszakokban a lakosság és az anyagi javak mentésének alapvető tervdokumentumai. Hajdúszoboszlón a MOL Nyrt. gáztárolói és azok kapcsolódó létesítményei kiemelten veszélyeztetett objektumnak minősülnek (a SEVESO II-es irányelv szerint), amely miatt Hajdúszoboszló polgári védelmi terve folyamatosan aktualizálásra kerül ipari balesetvédelmi szempontból.

Az elkészülő települési klímastratégia eredményeire alapozva a tervek tartalmát a szélsőséges időjárási események esetén alkalmazandó intézkedésekkel, feladatmeghatározásokkal is bővíteni szükséges.

### CC-3: A lakosság felkészítése a klímaváltozás hatásaira, a környezeti válsághelyzetek kezelésére

Az elmúlt években a lakosság polgári védelmi felkészültsége jelentősen romlott. Ennek oka lakosságfelkészítési tevékenységek forráshiány miatti elmaradásában, valamint a 2000 és 2008 közötti évek környezeti válsághelyzeteinek alacsony számában keresendőek. Ezen tényezők miatt a helyi társadalmak és vezetőik alulértékelték a veszélyhelyzetekre való felkészülés fontosságát.

A 2008 után bekövetkező lokális természeti katasztrófák rámutattak helyi társadalmak fizikai és mentális sérülékenységére, a lakossági mentési és kárelhárítási mechanizmusok, viselkedésminták hiányosságaira.

Annak ellenére, hogy Hajdúszoboszlón a szélsőséges, elemi károkat okozó időjárási események nagyon ritkák, a jövőben nem lehet kizárni ezen események bekövetkezésének gyakoribbá válását.

A lakosság felkészítése a károk megelőzésére, a vészhelyzetek kezelésére, a veszély esetén tanúsítandó viselkedésminták rögzítése alapvető feladat a klímaváltozással szembeni lakossági sérülékenység csökkentése érdekében.

Ezt az alábbi tevékenységekkel lehet elősegíteni:

- lakosságfelkészítő interaktív polgári védelmi kiadványok készítése (a polgári védelemért felelős szervezetek bevonásával)

- települési klímahonlap létrehozása, ahonnan bárki számára elérhetőek a lakosságfelkészítő anyagok, a települési klímastratégia, a polgári védelmi terv, szakértői és ismeretterjesztő anyagok a klímaváltozás hatásairól
- polgári védelmi ismeretek oktatása az általános és középiskolákban
- települési polgári védelmi napok szervezése (mint egész napos interaktív családi program)

**29. táblázat: az 2/3 rész cél indikátorai**

	Az indikátor neve	Az indikátor definíciója	Mértékegység	Kiindulási érték	Célérték 2030	Adatgyűjtés gyakorisága	Forrás
<b>2/3 rész cél: Felkészülés a klímaváltozás hatásaira</b>	A szélsőséges időjárási események okozta vagyoni káresetek száma	Hajdúszoboszló közigazgatási területén szélsőséges időjárási események okozta, önkormányzatnak ill. a Katasztrófavédelmi Igazgatóságnak bejelentett vagyoni káresetek száma	fő	100	50	évente	Polgármesteri Hivatal, Hajdú-Bihar Megyei Katasztrófavédelmi Igazgatóság
	A szélsőséges időjárási események során megsérült lakosok száma	A településen a szélsőséges időjárási események során megsérült lakosok száma	fő	0	0	évente	Polgármesteri Hivatal, Hajdú-Bihar Megyei Katasztrófavédelmi Igazgatóság

#### **2/4. rész cél: Az alternatív energiaforrások felhasználása, az energiagazdálkodás szerkezetváltásának elősegítése**

Egy település energetikai helyzete nem csak ellátási és környezeti ügy, hanem mind országos, mind helyi szinten hosszú távú fenntartható fejlődési kérdés is. A helyi fenntartható fejlődés érdekében alapvető településfejlesztési cél, hogy Hajdúszoboszló alternatív energetikai potenciáljára építve sikeresen végrehajtsa **energetikai szerkezetének átalakítását**, növelje az alternatív energiaforrások felhasználásának arányát, ezáltal elősegítve a környezeti fenntarthatóság megvalósítását.

A város, ahogyan a helyzetelemzés is rámutatott, kedvező helyzetben van, a napenergia mellett területének geotermikus potenciálja lehetővé teszi a földhő hasznosítását, a város mezőgazdasági adottságai pedig a biomassa előállítását, melyre a szerkezetváltás alapozható.

Az energetikai struktúra átalakítása, fenntarthatóvá tétele hosszú folyamat, melynek megvalósítását két irányból lehet megvalósítani:

1. A település energiafelhasználásának csökkentésével, amely egyrészt jelenti a fosszilis energiaforrásokból nyert energia felhasználásának csökkentését a fűtési rendszerek korszerűsítésével; a nyílászárók cseréjét; energiatakarékos elektromos berendezések beszerzését és üzemeltetését; a városi közlekedés energiafelhasználásának csökkentését, passzívházak építését stb.
2. Az alternatív energiaforrások használatának növelésével, amely a város helyi alternatív energiapotenciáljának kihasználásával jelenti az megújuló energiákat (földhő, nap) felhasználó hűtési-fűtési rendszerek telepítését, az elektromos rendszerek megújuló energiákból (biomassa, nap) történő működtetését.

Az EU célja a megújuló energiaforrások részarányának 20%-ra növelése 2020-ig az össz-energiafelhasználásban. Ezt a célkitűzést a települési energiafelhasználás tervezése során

is figyelembe kell venni. Hajdúszoboszló alternatív energetikai potenciálja lehetővé teszi a település számára ezen érték elérését a megfelelő fejlesztések végrehajtása esetén.

A rész cél teljesítése érdekében az alábbi beavatkozások szükségesek:

#### **AE-1: A lakosság, a közintézmények és gazdaság energiafelhasználásának csökkentése**

Hajdúszoboszlón, ahogyan már korábban is említettük, a jelenleg túlnyomórészt fosszilis energiahordozókból nyert energiafogyasztást csökkenteni szükséges. A statisztikai adatokat tekintve mind a villamosenergia, mind fűtési célú gáz és egyéb energiahordozók fogyasztásában a lakosság dominál, ezt követik az önkormányzati intézmények, majd a gazdaság. Ennek alapján az energiafelhasználás csökkentésének kulcsa a lakossági energia-takarékosági fejlesztések ösztönzésében van. Az energiatakarékosági innovációk lakossági és gazdasági elterjedésének elősegítésében az önkormányzatnak, mint helyi innovátornak, aki elsőként hajtja végre a fejlesztéseket, alapvető szerepe van.

Ennek elősegítése az alábbi tevékenységekkel történhet:

- a lakossági és közösségi energiafogyasztás csökkentése jobb hőszigeteléssel, takarékosabb gépekkel és eszközökkel, a fogyasztói minták megváltoztatása a kevesebb energiát igénylő javak és szolgáltatások irányába tájékoztatással, ismeretterjesztő kampányok szervezésével
- az energiahatékonyság javítása az átalakítási veszteségek elkerülésével, az energiák helyi, primer forrásból (földhő, nap, szél) való termelésével,
- a gazdaságszerkezet változtatása a kevésbé energiaigényes ágazatok javára, amit sok tényező befolyásol, többek között a természeti és humán erőforrások rendelkezésre állása
- a helyi gazdaság energiafelhasználásának csökkentése a tiszta technológiák alkalmazásának ösztönzésével, a kevésbé energiaigényes gazdasági ágazatok megtelepedésének elősegítésével

#### **AE-2: Az alternatív energiahordozók használatának növelése**

Az energiaszektor átalakítása során – a hatékonyság növelése mellett – a helyileg hasznosítható megújuló energiaforrások bevonása is alapvető fontosságú mind a környezeti fenntarthatóság, mind a fenntartható gazdasági növekedés megteremtésének érdekében. A helyben elérhető megújuló energiahordozók (nap, geotermikus energia, biomassa, bizonyos feltételek mellett szél) felhasználása során azonban messzemenően figyelembe kell venni a használtuk környezeti hatásait.

Hajdúszoboszló különösen kedvező helyzetben van, ugyanis a geotermikus adottságai Közép-Európában a legjobbnak számítanak. Ez mélyfúrású kutak esetén lehetővé teszi az energiaátalakítás nélküli geotermikus fűtési rendszer kialakítását, illetve a felszínközeli rétegek használata esetén a hőszivattyúk használatát is. A napenergia és a biomassa használata szintén perspektivikus mind a lakossági, mind a közületi energiafelhasználás átstrukturálása terén. Az önkormányzatnak természetesen ebben az esetben is fel kell vállalnia az helyi innovátor szerepét.

Az intézkedés végrehajtásához az alábbi tevékenységek kapcsolódhatnak:

- Hajdúszoboszló alternatív energetikai potenciáljának feltérképezése
- a települési energetikai stratégia kidolgozása és folyamatos aktualizálása a piaci viszonyok és a technológia fejlődés változásainak megfelelően
- lakossági tájékoztató kampányok szervezése, ismeretterjesztő és szemléletformáló anyagok kidolgozása és terjesztése az alternatív energiák háttartásban történő használatáról
- az önkormányzati intézmények energetikai korszerűsítése a helyi megújuló energiaforrásokat hasznosító technológiák alkalmazásával

- a gazdaság szereplőinek ösztönzése a helyi megújuló energiaforrások használatára

**30. táblázat: az 2/4 rész cél indikátorai**

	Az indikátor neve	Az indikátor definíciója	Mérték - egység	Kiindulási érték	Célérték , 2030	Adatgyűjtés gyakorisága	Forrás
<b>2/4. rész cél: Az alternatív energiaforrások felhasználása, az energiagazdálkodás szerkezetváltásának elősegítése</b>	Az energetikailag korszerűsített épületek száma	A komplex energetikai korszerűsítésen (hőszigetelés és alternatív energetikai rendszerek beépítése) átesett épületek száma Hajdúszoboszlón	db	0	1700	10 évente	Polgármesteri Hivatal
	Alternatív energiahordozók aránya az összes felhasznált energiaforráson belül	az alternatív energiahordozókból nyert energia aránya település teljes energiaszükségletén belül	%	3	20	10 évente	Polgármesteri Hivatal,

### **2/5. rész cél: A fenntartható mobilitás és térszerkezet elősegítése**

A környezeti fenntarthatóság elérése érdekében alapvető cél, hogy Hajdúszoboszlón és térségében közép-, illetve hosszú távon egy olyan helyi **közlekedési hálózat** alakuljon ki, amely ellátja a mobilitás iránti igényből származó funkciókat, biztosítja az közjavak elérhetőségét mindenki számára (ezáltal erősíti a kohéziót), ugyanakkor tér- és környezethasználata, **környezeti terhelése a lehető legkisebb marad.**

Az elérhető áron és környezetbarát módon megvalósuló közlekedés a gazdasági és társadalmi kapcsolatok fenntartása szempontjából egyaránt szükséges. A negatív hatások azonban – például a forgalmi torlódások, az egészségkárosító hatások és a környezeti ártalmak – mindenki számára károsak. A helyi gazdaság növekedésével a helyi és helyközi közlekedés iránti igény is növekszik. A gépjárművek környezeti teljesítményének jelentős javulása ellenére városi szinten is fokozódnak a negatív környezeti és közegészségügyi hatások, melyek a jövőben várhatóan tovább fognak erősödni.

A közlekedés **fenntartható átalakítását csak a térszerkezeti fejlesztésekkel együtt lehet elvégezni**, mivel a közlekedési szükségletek is magából a térszerkezetből származnak. A gazdasági és társadalmi tevékenységek térbeli elhelyezkedése akkor változik a fenntarthatóságnak megfelelően, ha az átalakulás nyomán csökken a közlekedés iránti igény, a környezet terhelése, illetve nő a társadalmi kohézió.

Az alacsonyabb gazdasági, társadalmi és környezeti hatásokkal járó mobilitás elérése megtehető a **közlekedés iránti igény csökkentésével**, a közlekedés térbeli szerkezetének és időbeli lefolyásának változtatásával, a közlekedési módok megváltoztatásával (például rövid távolságokon kerékpáros és gyalogos közlekedési lehetőségek kialakítása, valamint a tömegközlekedés fejlesztése), a környezetterhelés csökkentésével (tisztább járművek és alternatív üzemanyagok), illetve a meglévő létesítmények kiegészítésével és felújításával.

A fenntartható közlekedés és térszerkezet kialakítása számos előnnyel jár: a forgalmi torlódások felszámolása csökkenti a vállalkozások és a lakosság költségeit, javítja a helyi munkaerőhöz való hozzáférést. Mérsékli az éghajlatváltozást és a környezet terhelését; csökkenti a kőolajtól való függést, fokozza az energiabiztonságot; fejleszti a helyi környezetet, csökkenti az egészségre gyakorolt káros hatásokat, élhetőbb környezetet biztosít így hozzájárul mind a környezeti, mind a gazdasági és társadalmi fenntarthatóság megteremtéséhez.

A rész cél teljesítése érdekében az alábbi beavatkozások szükségesek:

**FT-1: A helyi kapcsolatrendszerek erősítése, a közlekedés iránti igény csökkentése a térszerkezet átalakításával**

A helyi közlekedés fenntarthatóvá tételének kulcsa a Hajdúszoboszlón belül kialakult társadalmi és gazdasági kapcsolatrendszerek közti információk áramlásának biztosítása a közlekedés energiefelhasználásának és károsanyag-kibocsátásának csökkentésével.

A helyi közlekedés célpontjainak egymáshoz közelebb hozása elősegíti, hogy sűrű helyi kapcsolatrendszerek alakuljanak ki, és ezzel csökkenjen a nagyobb távolságot igénylő utazások, illetve szállítások mennyisége. Ennek megfelelően a helyi utakat ellátó elemek fontossága is megnő. Amennyiben Hajdúszoboszló a központi funkciót ellátó intézményeihez (oktatási intézmények, egészségügyi intézmények, közigazgatás) a tömegközlekedési gócpontokat helyezzünk (buszmegálló, P+R parkoló, fedett biciklitároló stb), az egyéni eszközhasználat és az összes mobilitási teljesítmény is automatikusan csökkenni fog.

Ezzel párhuzamosan területrendezési eszközökkel (pl.: korlátozások) csökkenteni kell a tömegközlekedési gócpontokon kívüli további bevásárlóközpontok építését, valamint korlátozni szükséges a beépítésre szánt területek bővítését.:

Fejlett információtechnológia segítségével a helyi közlekedés esetében közlekedési zónák szerint differenciált tarifákkal (pl.: belvárosi útdíj, differenciált parkolási díjak) illetve időben differenciált úthasználati díjakkal lehet a közlekedés időbeli lefolyását megváltoztatni. Ezzel csökkenthetők a torlódások, a közlekedésből származó környezetterhelés. Szintén hasznosak az olyan, már működő hatósági eszközök is, mint a nehéz tehergépjármű forgalom időszakos tilalma; sőt esetenként indokolt lehet az időszakos forgalomkorlátozás

A beavatkozást az alábbi tevékenységek segítségével lehet végrehajtani:

- a gépkocsiforgalom lakott területi korlátozása (autómentes zónák létrehozása, sebességkorlátozások bevezetése),
- a gyalogosövezetek, kerékpárúthálózatok fejlesztése,
- a távmunka, a távoktatás és e-közigazgatás feltételeinek javítása,
- a települési internetes infrastruktúra fejlesztése,
- a digitális írástudás terjesztése a lakosság körében,
- az önkormányzatnak saját hatáskörén belül ösztönözni kell a nagyobb arányú megújuló-energia felhasználást, a fosszilis üzemanyagok helyettesítését a közlekedésben. Pl. az önkormányzat ebben az esetben is mint innovátor pl.: második generációs bio-üzemanyagokkal ill. biogáz alapon előállított GTL üzemanyagokkal működő gépkocsikat szerez be és üzemeltet,
- tovább kell fejleszteni a helyi jogszabályi hátteret, felhasználva a gazdasági ösztönzés (adókedvezmények/mentességek, támogatások) eszközeit az alternatív üzemanyagok előállításának és forgalmazásának, de különösen a fejlesztésére (pl. bioüzemanyag előállító vállalkozások megtelepedésének ösztönzése, az üzemanyag-töltő állomások átalakításának támogatása,
- a településen belül a célpontok egy részének (közösségi szolgáltatások, napi bevásárlás, szórakozás, sport helyi lehetőségei) közelségét, gyalogos távolságon belülré kerülését kell biztosítani. I

**FT-1: A meglévő közlekedési létesítmények felújítása, szerepének erősítése**

Az erőforrásokkal való takarékoság egyik fontos eleme, hogy használjuk és kihasználjuk, továbbá megfelelő állapotban fenntartsuk a meglévő közlekedési infrastruktúra elemeit. Hajdúszoboszló esetében a közlekedés működése döntően korábban megépített létesítmények és eszközök használatán alapszik, az új fejlesztések mindössze néhány

százalékot tesznek ki. A jövőben mindössze a 33-as főút elkerülő szakaszának megépítése szerepel nagy beruházként.

A belterületi infrastruktúra-fejlesztések kezdeményezésekor minden esetben meg kell vizsgálni, hogy nem érhető-e el hatékonyabban a kívánt cél a meglévő létesítmények jobb állagmegóvásával funkcióbővítésével vagy átalakításával.

#### **FM-1. E-közigazgatási rendszerek fejlesztése**

A kormányzás infokommunikációs technológiákkal (IKT) történő megvalósítása az e-közigazgatás (e-Government). Budai Balázs definícióját használva: a közsféra kapcsolatrendszerének tudás alapú átalakítása és racionalizált, szolgáltató jellegű újrászervezése, az infokommunikációs technológiai alkalmazások közműszerű használata révén.

A fenntarthatóság általánosan elfogadott alapelvei közül jónéhány mutat szoros kapcsolatot a közszférével, illetve elmondhatjuk, hogy az e-közigazgatási szolgáltatások fejlesztésével és alkalmazásával elősegítjük a fenntartható fejlődést.

Az ügyfélközpontú, gyorsabb, hatékonyabb e-ügyintézés hozzájárul az életminőség javulásához, bizonyos hátrányos helyzetű csoportok felzárkóztatásához.

Az (ön)kormányzati e-adatbázisok, e-tudásanyagok közzététele mindenki számára (önállóan vagy segítséggel) elérhetően elősegíti a megfelelő hozzáférést a társadalmi-gazdasági közéletre, a döntéshozatali folyamatokra, a környezetre vonatkozó információkhoz. Javítani képes a fenntartható fejlődéssel, a fenntarthatóbb megoldásokkal kapcsolatos tájékozottságot.

Képes az információs társadalomban felnövő, IKT-fogékony fiatalok környezettudatos nevelésnek támogatására, a helyi hagyományőrző tevékenység, a település lakosságmege tartó erejének növelésére, az oktatás színvonalának emelésére.

Az internetes, közösségi (WEB2) alkalmazások katalizálják az állampolgárok, a lakosság egymás közötti és kormányzat felé ható kommunikációját, részt vehetnek a döntéselőkészítésben, helyi tudás- és erőforráselosztó hálózatok létrehozásában. (Társadalmi részvétel elve, Társadalmi igazságosság elve, Helyi erőforrások hasznosításának elve)

Az elektronikus technológiák elterjesztése hozzájárul a papírfelhasználás csökkentéséhez. Felületet, IKT csatornát biztosíthat lakossági és/vagy önkormányzati környezetvédelmi vagy más akciókhoz, bejelentésekhez, ötletek, javaslatok, vélemények fogadásához. (Társadalmi felelősségvállalás elve).

Kapacitásaival a közsféra elősegítheti a település, terület infokommunikációs technológiai fejlődését, azáltal is biztosítva az egyenlő hozzáférést, a digitális szakadék csökkentését.

**31. táblázat: az 2/5 rész cél indikátorai**

	Az indikátor neve	Az indikátor definíciója	Mértékegység	Kiindulási érték	Célérték 2030	Adatgyűjtés gyakorisága	Forrás
<b>2/5. rész cél: A fenntartható mobilitás és térszerkezet elősegítése</b>	A közlekedés által kibocsátott NOx-ok mennyisége,	A közlekedés által kibocsátott NOx mennyisége a Tiszántúli Környezetvédelmi, Természetvédelmi és Vízügyi Felügyelőség hajdúszoboszlói mérőállomásának eredményei alapján	t/év	8	6,5	évente	Tiszántúli Környezetvédelmi, Természetvédelmi és Vízügyi Felügyelőség
	Az e-közigazgatási szolgáltatások igénybe vevők száma	Az önkormányzat hivatalának e-közigazgatási szolgáltatásait igénybe vevők száma	fő/év	1500	3000	évente	Polgármesteri Hivatal,

**2/6. rész cél: A fenntartható fogyasztóvá válás elősegítése szemléletformálással**

A **fenntartható fogyasztási minták elterjesztése** a hajdúszoboszlói lakosság körében elősegíti a lakossági szükségletek legkevesebb anyag- és energiaigénnyel történő kielégítését. El kell fogadni és fogadtatni azt, hogy a fenntartható fejlődés nem érhető el az anyagi fogyasztás csökkentése nélkül. Ez alapvető feltétel a többi rész cél eléréséhez is.

A fogyasztási szokásokat nem lehet elválasztani a lakosság általános kulturális helyzetétől és az oktatás színvonalától. A kulturális javak iránti magasabb kereslet csökkentheti a materiális javakban kifejezett jólét hajszolását a lakosság körében, ami egyúttal a környezet terhelésének csökkentését is jelenti.

A **megfelelő tájékoztatás** jelentős segítséget nyújthat azáltal, hogy informálja a termelőket és fogyasztókat az általuk vásárolt termékek és szolgáltatások környezeti és társadalmi hatásairól (ökocimkék használata, fair-trade rendszer) és lehetővé teszi számukra a helyes döntések meghozatalát. A fogyasztási szokások alakítása szempontjából a helyi média szerepe is meghatározó.

**FF-1: A lakossági csoportok, mint fogyasztók tájékoztatása a fenntartható fogyasztásról, annak lehetőségeiről**

A gazdasági ágazatok termékeinek végső fogyasztója minden esetben a lakosság. Fogyasztási igényei, személete alapvető változásokat képes generálni mind helyi, mind globális gazdasági szerkezetben, éppen ezért a helyi és globális fenntartható fejlődés kulcsa a környezettudatos vásárlói szokások kialakításában rejlik. Ennek érdekében szükséges a lakosság tájékoztatása a fenntartható fogyasztási mintákról. Ehhez az alábbi beavatkozások javasolhatóak:

- helyi környezettudatos fogyasztói klub létrehozása
- lakossági tájékoztató kampányok szervezése
- fenntartható fogyasztást népszerűsítő családi rendezvények szervezése
- helyi fogyasztóvédelmi akciócsoport létrehozása (civil szervezetek bevonásával)
- tájékoztató kiadványok készítése és megjelentetése

**FF-2 A vállalkozások, mint termékek és szolgáltatások előállítóinak és fogyasztóinak tájékoztatása fenntartható fogyasztásról**

A modern piacgazdaság hálózati gazdasággént működik, ahol globális és helyi szinten is minden vállalkozás bizonyos termékek előállítója és fogyasztója is. A fenntartható fogyasztási szemléletet éppen emiatt nem elég pusztán lakossági szinten formálni, a



vállalkozások, gazdasági szervezet fenntartható fogyasztói mintáinak kialakítására is ugyanúgy szükség van. Ennek érdekében a következő beavatkozásokat javasoljuk:

- információs napok rendezése a helyi vállalkozók számára a környezettudatos vállalkozói lét lehetőségeiről, előnyeiről
- helyi vállalkozók a fenntartható fejlődésért szövetségének létrehozása és támogatása
- fenntartható fejlődési benchmarking klub létrehozása a helyi vállalkozók részére és közreműködésével
- helyi ökocimkék létrehozása a zöld vállalkozók érvényesülésének megkönnyítésére

**FF-3: Az önkormányzat, mint helyi ökoinnovátor szerepének erősítése a helyi fenntartható fejlődési legjobb gyakorlatok elterjesztésében**

Minden település, így Hajdúszoboszló életének is központi szereplője a helyi önkormányzat. A fenntartható fejlődéshez való hozzáállása, tevékenysége, irányítási gyakorlata alapvetően határozza meg a településsel kapcsolatba kerülő intézmények, szervezetek magánszemélyek attitűdjét.

Ebből a szerepből kifolyólag az energetikai, épületgépészeti, közlekedési és egyéb környezeti innovációk első helyi alkalmazójaként katalizálhatja az innovációk terjedését a helyi társadalomban és gazdaságban egyaránt. Ehhez az önkormányzat minden egyes tevékenységét át kell haszna a környezetvédelmi szemlélet a foglalkoztatástól kezdve a beruházásokon át döntéshozatalig. A nyilvánosság biztosításával, megfelelő és hatékony kommunikációval az önkormányzat által elért eredmények hatására új eljárások jelenhetnek meg a Hajdúszoboszló környékén, elősegítve az önkormányzat pozitív megítélésének kialakulását és egy új típusú, versenyképes gazdasággal rendelkező kisvárosi vonzáskörzet kialakulását.

**32. táblázat: az 2/6 rész cél indikátorai**

	Az indikátor neve	Az indikátor definíciója	Mérték - egység	Kiindulási érték	Célérték	Adatgyűjtés gyakorisága	Forrás
<b>2/6. rész cél: A fenntartható fogyasztóvá válás elősegítése szemléletformálással</b>	A fenntartható fogyasztásról szóló tudásmegosztásban résztvevő háztartások aránya	A civil szervezetek által lebonyolított, a fenntartható fogyasztásról szóló tudásmegosztásban résztvevő települési háztartások aránya	%	0	50	évente	Polgármesteri Hivatal, civil szervezetek
	A fenntartható termelésről és kereskedelemről szóló tudásmegosztásban résztvevő vállalkozások aránya	A gazdaságösztönző szervezetek által lebonyolított, a fenntartható termelésről és kereskedelemről szóló tudásmegosztásban résztvevő településen működő vagy ott székhellyel rendelkező vállalkozások aránya	%	0	50	évente	Polgármesteri Hivatal, Hajdú-Bihar Megyei Kereskedelmi és Iparkamara
	Az önkormányzat által alkalmazott környezetvédelmi BAT technológiák száma	Az önkormányzat által végrehajtott infrastrukturális fejlesztések során alkalmazott BAT	db	0	15	évente	Polgármesteri Hivatal

### 3. A helyi fenntartható gazdaság megteremtése

A fenntartható helyi gazdaságfejlesztés célja, hogy **erősítse Hajdúszoboszló és térsége helyi gazdasági kapacitását** annak érdekében, hogy stabilizálódjon a település gazdasági helyzete, ezáltal nőjön a népesség életszínvonala, a környezeti fenntarthatóság figyelembevételével.

Hajdúszoboszló fenntartható helyi gazdaságfejlesztése egy **részvételi alapú folyamat**, melyben minden szektor helyi szereplője együttműködik települési fenntartható gazdaság kialakítása érdekében. A fejlesztés célja egy olyan **szociális jellegű települési gazdaság kialakítása**, mely a környezet megóvása mellett képes megfelelő munkalehetőségeket és életszínvonalat biztosítani a helyi lakosság számára, beleértve a szegény és hátrányos helyzetű társadalmi csoportokat is.

A fenntartható helyi gazdaságfejlesztés egyik kulcseleme **a helyi kereslet és kínálat összehangolása**. A helyi piaci igényeknek a saját kínálat révén történő kielégítése a belső foglalkoztatás fő hajtóereje. A térségi, helyi piac fejlesztésének fő céljai az alábbiak:

- az erőforrások, újraelosztásból és termelésből származó jövedelmek rendszeren belül tartása, újrafelhasználása, akkumulációja,
- olcsóbb, fenntarthatóbb élelmiszerellátás,
- foglalkoztatás növelése.

A belső piac természetesen nem jelent védett piacot, ezért a törekvéseknek ki kell állniuk a mindenre kiható globális verseny próbáját, a környezeti és szociális szempontok figyelembevételével.

**32. táblázat: A 3. stratégiai cél indikátorai**

	Az indikátor neve	Az indikátor definíciója	Mértékegység	Kiindulási érték	Célérték 2030	Adatgyűjtés gyakorisága	Forrás
<b>3. stratégiai cél: a fenntartható gazdaság megteremtése</b>	A működő vállalkozások aránya	A működő vállalkozások aránya a településen regisztrált vállalkozások számán belül	%	60	75	évente	KSH
	Iparüzési adó aránya a helyi adóbevételeken belül	Az iparüzési adó aránya az önkormányzat helyi adóbevételein belül	%	70	80	évente	Polgármesteri Hivatal

Ennek érdekében az alábbi részcélok megvalósítása szükséges:

#### **3/1. rész cél: Környezettudatos, fenntartható helyi gazdaságösztönzési rendszer kialakítása**

A célkitűzés a hajdúszoboszlói mikro-, kisvállalkozások környezettudatos fejlesztésére, valamint az ún. „tisza technológiákat” használó, nagy hozzáadott értéket előállító külső vállalkozások településre vonzására irányul a foglalkoztatás növelése és a környezetbarát ipar meghonosítása érdekében.

A helyi mikro-, kis- és középvállalkozások támogatása elengedhetetlen a stabil helyi gazdaság kialakításához. Ezek a cégek pontosan ismerik a helyi piac sajátosságait: a speciális helyi keresletet és a rendelkezésre álló helyi kínálatot illetve annak hiányát. Szerves részét képezik a helyi társadalomnak, ezért szigorúan vett profitorientált

elvándorlásuk nem valószínűsíthető. Emiatt - megfelelő támogatási rendszerek alkalmazása esetén - a ideális kereteit képezik a foglalkoztatás hosszútávú növelésének. Ilyen támogatások lehetnek például a helyben előállítható termékek értékesítésének támogatása, a helyi szolgáltatások piacának megteremtése; új, helyi termékek és szolgáltatások fejlesztése. Ezek mellett természetesen figyelembe kell venni a környezeti fenntarthatóság kritériumait is, ezért szükséges a vállalkozások környezetvédelmi tevékenységének támogatása, mely hosszútávon növeli versenyképességüket is.

A foglalkoztatottság növelésének, de különösen helyi gazdaság globális versenyképességének erősödésének és a környezetvédelmi innovációk térségbeli elterjedésének hatékony eszköze a tiszta technológiákat alkalmazó, nagy hozzáadott értéket előállító ipari vállalatok letelepedésének támogatása. Ez elsősorban a helyi fizikai infrastruktúra fejlesztésével valamint speciális, a tiszta technológiák alkalmazását ösztönző önkormányzati támogatási rendszer kidolgozásával valósítható meg.

A rész cél teljesítése érdekében az alábbi beavatkozások szükségesek:

#### **HG-1: Környezetirányítási rendszert alkalmazó vállalkozások támogatása**

A helyi környezeti fenntarthatóság megteremtésében a lakosságon és az önkormányzaton kívül a helyi gazdaság szereplőinek is alapvető szerepe van. A gazdaság szereplői elsősorban a környezettudatos irányítás alkalmazásával tehetnek legtöbbet a helyi környezeti fenntarthatóság elérésnek érdekében. A környezetirányítás definíció szerint a szervezetek irányítása, működtetése oly módon, hogy a szervezet tevékenysége és az általa kibocsátott termékek, szolgáltatások ne veszélyeztessék az emberek egészségét, és minél kevésbé terheljék a munkahelyi, települési és természeti környezetet. A környezettudatos vállalati működésnek jelenleg számos nemzetközileg is elismert tanúsítványa létezik a különböző környezetirányítási rendszerek formájában. Ezek közül a legelismertebbek az ISO 14001 és az EMAS.

Ezek bevezetésének ösztönzése alapvető fontosságú a helyi fenntartható gazdaság megteremtésének érdekében, melyet az önkormányzat az alábbi beavatkozások, eszközök segítségével tehet meg:

- jogi eszközök: önkormányzati rendelet megalkotása a környezetirányítási rendszerek bevezetésének kötelezettségéről:

- 10 főnél többet foglalkoztató vállalkozások esetében
- 50 millió forintnál több éves bevételt elkönyvelő vállalkozások esetében
- intenzív, vegyszeres mezőgazdálkodást folytató vállalkozások esetében
- termálvíz használó vállalkozások esetében
- 4 főnél több vendégnek szállást adó vállalkozások esetében

közgazdasági eszközök:

- iparüzési adó alóli mentesség az ISO 14001 vagy EMAS rendszert működtető vállalkozások számára az aktuális vállalati környezeti jelentés érvényességének időtartamára

- előny biztosítása a környezetirányítási rendszert működtető vállalkozások számára az önkormányzat közbeszerzései során

- gyorsított önkormányzati engedélyezési eljárások biztosítása környezetirányítási rendszer bevezetését vállaló cégek számára

- árengedmények biztosítása az önkormányzat által biztosított kommunális szolgáltatások díjából (csak EMAS esetén)

## HG-2: A tiszta technológiát alkalmazó vállalkozások letelepedésének támogatása

A tiszta technológia fogalma olyan műszaki megoldások rendszerét jelenti, mely egyszerre képes a termelékenység növelésére, az előállított áruk minőségének ugrásszerű javítására, valamint a felhasznált és a termelési folyamat után kibocsátott anyag és energiamennyiség fokozatos csökkentésére. Ilyen technológiai rendszerek ma már szinte bármilyen iparágban elérhetőek, azonban jelenleg Magyarországon leginkább az informatikai cégek, közepes vegyipari vállalatok, csomagolóstechnológiai cégek körében terjednek. A megújuló energiák fokozódó támogatása valamint a szén-dioxid kvóták kereskedelmének beindulása után várhatóan egyre inkább meg fognak jelenni az energetikai szektorban is.

Az intézkedés célja, hogy a tiszta technológiákat alkalmazó vállalkozások letelepedését Hajdúszoboszlón elősegítse. Ezek cégek minden esetben magas hozzáadott értékű, a piacon magas áron értékesíthető termékeket állítanak elő.

Letelepedésük egyrészt elősegíti a modern ipari ökoszisztémák megjelenését és terjedését Hajdúszoboszló térségében, másrészt olyan magasan képzett, környezettudatos munkaerőt és potenciális lakosságot vonz a településre, mely életmódjával, viselkedésmintájával példaként szolgálhat a település lakossága számára a fenntartható lakossági életmód kialakításához.

A tiszta technológiákat használó cégek letelepedésének elősegítéséhez az alábbi beavatkozásokat javasoljuk:

Hajdúszoboszló ipari parkjainak fejlesztése során törekedni kell:

- zárt vízszolgáltatási kör kialakítása az ipar parkok területén (szeparált szennyvíz- és csapadékvízgyűjtés - többszintű szennyvíztisztítás egészen az ivóvízminőségig – minőség szerint differenciált vízszolgáltatás)

- szigetszerűvé is alakítható elektromos rendszer kialakítása megújuló energiaforrások (biomassza, napenergia, geotermikus energia) alkalmazásával, az energiaköltségek és a környezetterhelés csökkentése érdekében

- szélessávú internet-hozzáférés biztosítása az ipari parkba betelepülő vállalkozások részére

- adókedvezmények, adminisztrációs könnyítések a városba betelepülő, tiszta technológiákat alkalmazó vállalkozások részére

- PPP-konstrukció alkalmazása a modern ipari infrastruktúrák kiépítése során, a betelepülő vállalkozás illetve partnerei bevonásával

## HG-3: A helyi mikro-, kis- és középvállalkozások tevékenységeinek segítése

A helyi vállalkozások a települési társadalom és a kultúra szerves részét képezik, ezért részvételük, fejlesztésük nélkül a helyi fenntartható gazdaság nem teremthető meg. Társadalmi beágyazottságuk miatt a profitvezérelt elvándorlásuk nem valószínűsíthető, ezért a tartós és fenntartható helyi gazdasági növekedés alapvető elemeiként kell őket kezelni.

Az intézkedés célja, hogy a helyi kkv-k tevékenységének támogatásával megteremtődjön a településen előállított áruk és szolgáltatások stabil helyi piaca, ezáltal a gazdasági szervezetek anyagi helyzete kiszámíthatóbbá váljon, növekedjen az általuk foglalkoztatottak száma és a helyi szolgáltatások, termékek versenyképessége.

Ehhez az alábbi tevékenységek szükségesek:

- *Helyi termékek, szolgáltatások egységes piacának megteremtése.* A beavatkozás végrehajtásához először a települési keresleti-kínálati viszonyok elemzése szükséges. Ezt követően ki kell jelölni azon termékek és szolgáltatások körét, amelyre rendszeres és stabil lakossági igény mutatkozik. A hiányzó szolgáltatások nyújtását ösztönözni kell a helyi

vállalkozók körében (adómentességgel, kedvezményes bérleti díjjal, önkormányzat megrendelésekkel). Ezt követően létre kell hozni egy egységes piaci platformot. Ennek megjelenése lehet

- térbeli: külön vállalkozói övezetek kialakítása a helyi gazdasági szereplők számára, kedvezményes bérleti díjakkal, melyek mérséklék az eladási árakat; magas környezetminőséggel, mely vonzó, a bevásárlóközpontokkal is versenyképes körülményeket teremt a vásárlók számára

- virtuális: egy olyan világhálón is megjelenő adtbázis és felület létrehozását jelenti, amely a lehetővé teszi a helyi termékek online kereskedelmét. Az adatbázisban csak helyi vállalkozások szerepelhetnek minimálisan a következő adatokkal: a vállalkozás neve, elérhetősége, profilja, termékei, eddigi fontosabb referenciái. A helyi vállalkozások a felületen ingyenesen hirdethetnek. A honlapon helyet kap egy helyi internetes bevásárlóközpont is, melyben a helyi vállalkozások elhelyezhetik értékesíthető termékeiket, a fogyasztók pedig közvetlenül leadhatják rendelésüket is a világ minden tájáról. A honlapot az önkormányzat működteti, a helyi kkv-k számára a használata ingyenes.

- *A helyi kkv-k ösztönzése a helyi munkaerő foglalkoztatására.* A fenntartható helyi gazdaság megteremtésének alapvető célja, hogy a településen növekedjen a foglalkoztatottak száma és jövedelme, mely lehetővé teszi az életszínvonal – és ezzel párhuzamosan a környezettudatosság- növekedését is. Ennek érdekében a helyi gazdaság tartós szereplőit segíteni szükséges abban, hogy munkaerőigényüket helyi kapacitásokból elégítsék ki. Erre az önkormányzatnak számos eszköze adódik:

- *a helyi vállalkozók igényeihez igazodó oktatási rendszer kialakítása*

- *a munkaerő-kölcsönzés helyi rendszerének kialakítása.* Az önkormányzat olyan közmunka-programokat indít, ahol az alkalmazottak bérének 60%-át az önkormányzat és a munkaügyi központ, 40%-át a helyi vállalkozó állja egy munkaügyi szerződésben meghatározott időpontig. Ennek segítségével az adott pénzügyi keretből több munkavállaló határozott idejű foglalkoztatása biztosítható, másrészt a vállalkozók számára a munkaerő költsége csökken.

**33. táblázat: A 3/1 stratégiai cél indikátorai**

	Az indikátor neve	Az indikátor definíciója	Mérték - egység	Kiindulási érték	Célérték	Adatgyűjtés gyakorisága	Forrás
<b>3/1. rész-cél: Környezettudatos, fenntartható helyi gazdaságösztönzés i rendszer kialakítása</b>	A környezetirányítási rendszerek bevezetését előíró önkormányzati rendeletek száma	A településen működő, 50 millió forintnál több éves bevételt elkönyvelő vállalkozások számára a környezetirányítási rendszer bevezetését előíró önkormányzati rendeletek száma	db	0	1	10 évente	Polgármesteri Hivatal
	A tiszta termelést lehetővé tevő iparterületek száma	A korszerűen közművesített, tiszta technológiát alkalmazó cégek számára kialakított iparterületek száma a településen	db	0	1	évente	Polgármesteri Hivatal, Hajdú-Bihar Megyei Kereskedelmi és Iparkamara
	Létrehozott helyi, egységes virtuális piaci platform	A helyi kkv-k értékesítési lehetőségeit növelő egységes virtuális piaci platformok száma	db	0	1	10 évente	Polgármesteri Hivatal

### **3/2 rész cél: Az önkormányzat költségvetési egyensúlyának megőrzése**

A helyi fenntartható fejlődés megvalósításának egyik alapvető kritériuma a **pénzügyileg kiegyensúlyozottan működő önkormányzat**, ahol a bevételek és a kiadások mértéke hosszútávon egyensúlyban van. A prioritás célja, hogy segítse az önkormányzatot a költségvetési egyensúly hosszútávú megőrzésében.

Tekintettel arra, hogy az önkormányzat nem profit-orientált intézmény, a bevételek esetenkénti tartósan magas tartása csak beruházási célú előtakarékoskodással indokolható. A kiadások tartós növekedését szintén meg kell akadályozni, tartós bevételkiesést, amennyiben a lehetőségek ezt megengedik, csak a fejlesztési célú hitelfelvétel és törlesztés indokolható. Ebben az esetben a beruházás legalább hosszútávú közvetett bevételeinek pótolnia kell a hiányt. A fenntartható fejlődés megteremtése érdekében növekvő kiadásokat az iparüzési adóból származó növekvő bevételek pótolhatják.

**34. táblázat: A 3/2 stratégiai cél indikátorai**

	<b>Az indikátor neve</b>	<b>Az indikátor definíciója</b>	<b>Mértékegység</b>	<b>Kiindulási érték</b>	<b>Célérték, 2030</b>	<b>Adatgyűjtés gyakorisága</b>	<b>Forrás</b>
<b>3/2 rész cél: Az önkormányzat költségvetési egyensúlyának megőrzése</b>	az önkormányzat költségvetési hiányának 10 éves átlaga	Az önkormányzat költségvetési hiányának 10 éves átlaga,	%	+2,55	+2,55	évente	Polgármesteri Hivatal

### **3/3. rész cél: A fenntartható turizmus megteremtése**

A legfrissebb turisztikai tendenciák azt mutatják, hogy **a turizmusban résztvevők körében**, különösen az Európai Unió tagállamaiban, **növekszik a környezettudatosság**. A látogatók egyre inkább olyan úticélokot, desztinációkat választanak, amelyek tiszta környezetben, környezettudatos üzemeltetés módokkal, a helyi társadalom támogatásával, aktív részvételével működnek. Ezzel párhuzamosan nő az igény a komplex turisztikai szolgáltatásokat és látnivalókat nyújtó helyek iránt is.

Hajdúszoboszló gazdasági prosperitása az 1927-ben felfedezett termálvízkinccs gyógyászati és turisztikai hasznosításán alapul. Ennek **a természeti erőforrásnak a megőrzése, kíméletes használata, a további turisztikai fejlesztések környezeti és társadalmi hatásainak felmérése**, a káros hatások elkerülése alapvető feladat.

A rész cél teljesítése érdekében az alábbi beavatkozások szükségesek:

FT-1 A turisták számára vonzó környezet kialakítása a település teljes területén (zajtérkép, hulladékgazdálkodási terv, zöldfelület-gazdálkodási terv)

Amint az a korábbiakban említésre került, a világon, de különösen Európában a turizmusban résztvevők körében az úti cél kiválasztása során egyre inkább előtérbe kerülnek azok a desztinációk, szolgáltatások, amelyek tiszta, vonzó környezetben helyezkednek el, és üzemeltetésük során messzemenően figyelembe veszik a környezettudatosság alapelveit.

Különösen igaz ez Hajdúszoboszló esetében. A városba gyógyturisztikai céllal érkező hazai és nyugat-európai (elsősorban német) vendégek körében elsőszámú igényként merül fel a magasszintű települési higiénia, a tiszta levegő, az elviselhető zajterhelés és a kellemes megjelenésű, pihenésre is alkalmas zöldterületek hálózata.

Ebből a szempontból a város két részre tagolódik: a turisztikai-rekrációs városrészen szűk területen megteremtődtek ezek a feltételek (nagyterjedésű park, fásított utcák csillapított

forgalom, szelektív szemétyűjtés, kerékpározásra alkalmas úthálózat), a város többi részén azonban ezek a feltételek egyenlőtlenül ill. meglehetősen mozaikosan vannak jelen.

Ennek következményeként a turisztikai jövedelmek egy szűk városrészre koncentrálnak, a lakosság jelentős része kimarad a turizmushoz kapcsolódó tőkebefektetések életszínvonal-emelő hatásából, a településen belüli területi különbségek mind társadalmilag, mind gazdaságilag, mind fizikai megjelenésben nőnek. A turizmus területi koncentrációjának köszönhetően valamint a városba látogató turisták számának növekedése miatt a turisztikai városrészben nő a telítődés veszélye, amely - különösen a főszezonban - zsúfoltság, a környezet fokozatos leromlásához és ezáltal az attrakció, a termálvizes üdülőközpont vonzóképeségének csökkenéséhez vezet. Ez hosszútávon a város gazdasági létének alapját jelentő turizmus visszaesését okozhatja, mely veszélyezteti fenntartható fejlődés folyamatának helyi szintű megvalósítását. **Ennek megállítása érdekében a turizmushoz kötődő környezeti fejlesztések tudatos települési szintű decentralizációja** szükséges, mely a pihenőövezet jelenlegi térbeli koncentrációját oldja és hozzájárul ahhoz, hogy a lakosság közvetlenül is részesüljön a turisztikai fejlesztések pozitív hatásaiból.

#### FT-2 A helyi társadalom bevonása a turizmus fejlesztésébe (helyi vállalkozók, humán erőforrások)

A fenntartható turizmus megteremtésében alapvető fontosságú a helyi társadalom bevonása a turisztikai fejlesztések tervezésébe, megvalósításába valamint a szolgáltatások, létesítmények, üzemeltetésébe. Ennek nyomán lakosság jobban megérti a turizmust, érdekérvényesítő képessége nő, ezáltal jobban részesülhet a turizmus jövedelmeiből és pozitív hatásaiból, a turistákkal kapcsolatos pozitív attitűdje nő, ami fontos vonzó tényező lehet a település számára.

Ennek érdekében az alábbi beavatkozásokat javasoljuk:

- A helyi lakosság alkalmazásának elősegítése a turisztikai vállalkozásokban: Hajdúszoboszlón a turisztikai vállalkozások jelentős részében helyi munkaerőt alkalmaznak. Nagyon fontos azonban, hogy a hátrányos helyzetű lakosság részére (különös tekintettel az alacsony végzettségűekre, nőkre, romákra) ne csak az alkalmi jellegű munkalehetőségek nyíljanak meg, hanem képesek legyenek olyan munkakörök betöltésére is, amelyek tartós álláslehetőségeket biztosítanak számukra a szektorban. Az önkormányzat ennek érdekében felmérést készít a helyi idegenforgalomban jelentkező munkaerőigényekről és ennek alapján képzéseket indít a hátrányos helyzetű csoportok számára (különös tekintettel az turizmushoz kapcsolódó idegen nyelvi illetve szakmai képzésekre)

- A turizmusból származó önkormányzati bevételeket részben közösségi létesítmények és szolgáltatások fejlesztésére, illetve képzésekre, felvilágosításra kell fordítani.

- Különböző fórumok és társadalmassítási technikák segítségével a helyi lakosság legtöbb csoportját be kell vonni a turisztikai tervek előkészítésébe és végrehajtásába egyaránt

- Meg kell szervezni a helyi kézművesek, népi iparművészek alkotásainak egységes, védjegyszerű piaci megjelenését, illetve ösztönözni kell a turisztikai vállalkozásokat ezen termékek reklámozására, forgalmazására és értékesítésére. Ezáltal nem csak a helyi identitás erősödik, hanem a városba látogató turisták is közelebb kerülnek helyi társadalomhoz, annak kultúrájához, amely szorosabb kötődést kialakulását eredményezi a település iránt, ezáltal stabilizálja a város turisztikai piacát.

#### FT-3. Hajdúszoboszló Fenntartható Turizmusfejlesztési Koncepciójának kidolgozása és a települési turizmuspolitika kialakítása

A fenntartható turizmusfejlesztés hosszútávú, integrált tervezési szemléletet igényel. Ennek érdekében – a legszélesebb körű társadalmassítás mellett – szükséges a Hajdúszoboszló

Város Fenntartható Turizmusfejlesztési Konceptiójának elkészítése. Ez programozási dokumentum lefekteti a helyi természeti és társadalmi erőforrásokra alapozott új típusú turizmusfejlesztés alapelveit, hosszútávú célkitűzéseit és megvalósítási mechanizmusait. Célja, hogy 2013 után kiindulópontot jelentsen turisztikai fejlesztési stratégiák és akcióprogramok megalkotásához, valamint a turisztikai projektek fenntarthatósági szempontokat figyelembe vevő tervezéséhez és végrehajtásához.

A fenntartható turizmusfejlesztési koncepció kidolgozása után a turizmus – mint a helyi gazdaság húzóágazatának – fenntartható fejlesztését hivatalosan is az önkormányzat közpolitikáinak sorába emelni. Az ezt megalapozó önkormányzati törvénnyel biztosítható a fenntartható turizmusfejlesztés integrációja a városfejlesztési tevékenységekbe, valamint az önkormányzat mindennapi működésébe.

#### FT-4. A turisztikai attrakciók diverzifikálása

A Hajdúszoboszló gazdasági prosperitását megalapozó turizmus jelenleg meglehetősen egyoldalúan támaszkodik a termálvízre, mint természeti erőforrásra és az ahhoz kapcsolódó turisztikai attrakciókra. A turisták körében azonban egyre nő az igény a komplex szolgáltatások, programcsomagok iránt, melyek Hajdúszoboszlón még a nem kerültek kidolgozásra. Az ilyen összetett programok kialakítása ezért alapvető fontosságú a turisztikai kereslet csökkenésének megakadályozásában. A programok kidolgozásához az alábbi tevékenységeket javasoljuk:

- közös programcsomagok kidolgozása a Hortobágyi Nemzeti Parkkal (ökoturizmus és gyógyturizmus összekapcsolása),
- a helyi gasztronómiai értékek felkutatása termékké alakítása,
- új rendezvények (pl. szakkiállítások, vásárok, kulturális rendezvények) szervezése, mely több látogatói csoportot célozhat meg (gyógyturizmus és üzleti turizmus összekapcsolása).

#### FT-5 Turisztikai információs rendszer létrehozása

A hatékony turisztikai menedzsment fontos eszköze egy turisztikai adatokat tároló és kezelő, térképi megjelenítésre képes térinformatikai rendszer kiépítése. Ez adja a kutatás, a fejlesztési döntések előkészítésének és a projektek hatásainak hosszútávú monitoringjának alapját. Az adatbázist a Turisztikai Világszervezet statisztikai szabványainak megfelelően kell elkészíteni.

Ennek alapján következő adatokat kell tartalmaznia:

- a térségbe érkező turisták adatai: állampolgárság, belföldi turisták esetén lakóhely; a látogatás célja; kor és nem; foglalkozás; jövedelmi adatok; az utazás módja (csoportos vagy egyedi); a tartózkodás hossza; a tartózkodás időpontja;
- a turisták véleménye: az attrakciókról, a létesítményekről; a szolgáltatásokról; az infrastruktúrákról; az általuk javasolt fejlesztések;
- a turisztikai attrakciók helyszínei és típusai, a konkrét attrakciók látogatóinca száma és típusa, szezonális megoszlása
- szállástípusok, szobák száma, szobaárak és minőségi szintek, a szállások bővítése vagy fejlesztése
- egyéb turisztikai létesítmények és szolgáltatások (éttermek, utazási irodák és autókölcsönzők) típus, méret minőség és elhelyezkedés szerint
- a turizmus gazdasági adatai, például a turisták kiadásai, a keletkezett álláshelyek típus szerint, a turizmus hozzájárulása a helyi gazdasághoz és az önkormányzati bevételekhez



- a különféle környezeti és társadalmi-kulturális hatásokra vonatkozó információk
- az adatok naprakészen tartása érdekében rendszeres jelentéseket kell kérni a szálláshelyektől, az attrakciók üzemeltetőitől, valamint a turizmussal kapcsolatban álló egyéb hatóságoktól.

#### FT-7 Turisztikai desztináció menedzsment-team tevékenységeinek fejlesztése

A település turisztikai menedzsmenttel foglalkozó szervezetének az idegenforgalom mindennapi szervezésén túl foglalkoznia kell a különböző gazdasági, társadalmi és környezeti krízisek kezelésével, kommunikációjával, annak érdekében, hogy az esetenként fellépő válsághelyzetek idegenforgalomra káros hatásai mielőbb felszámolhatóak legyenek, és ne alakuljon ki hosszútávú, mély visszaesés a szektorban.

Hajdúszoboszló környékén számos esemény okozhat a turizmust is érintő válságot: a klímaváltozás miatt szélsőségesse váló időjárás (szélviharok, vízhiány), új járványok felbukkanása (pl. madárinfluenza), erőszakos cselekmények (pl. gyilkosság, nemi erőszak). A helyi katasztrófa-terveknek előírásokat kell tartalmazniuk ezen esetek kezelésére és elhárítására is.

A helyi turizmus irányításáért felelős szervezetnek ezért rendelkeznie kell olyan szakemberekkel, akik tapasztalataiknál fogva képesek a válságesemények turisztikai kommunikációjának irányítására, melynek tevékenységei a következők:

- Az esemény hiteles kommunikációja a hazai és a nemzetközi média számára (magyar és idegennyelvű sajtóanyagok összeállítása, sajtótájékoztatók tartása, interjúk adása)
- A helyreállítás hatékony, többlépcsős kommunikációja a hazai és nemzetközi a sajtó számára
- Promóciós kampány szervezése a térség pozitív arculatának visszaállítására, a turisztikai áramlás helyreállítása érdekében

**35. táblázat: A 3/3 stratégiai cél indikátorai**

	Az indikátor neve	Az indikátor definíciója	Mértékegység	Kiindulási érték	Célérték 2030	Adatgyűjtés gyakorisága	Forrás
<b>3/3. rész cél: A fenntartható turizmus megteremtése</b>	A településre látogató turisták száma	Az egy év alatt a településre látogató turisták száma	fő	2825070	350000	évente	KSH
	Az egy vendégre jutó vendégéjszakák száma	Az egy vendégre jutó vendégéjszakák száma adott évben	Fő/éjszaka	4,6	6	évente	KSH
	a települési turisztikai információs rendszert használók száma	az interneten elérhető települési turisztikai információs rendszert használók száma egy év alatt	fő/év	0	10000	évente	Polgármesteri Hivatal

#### **3/4 rész cél. A fenntartható mezőgazdaság megteremtése**

Hajdúszoboszló gazdasági életében a mezőgazdaság súlya elmarad a turizmus jelentősége mellett mind a foglalkoztatásban, mind a jövedelemtermelő képességben. Ennek oka a korszerűtlen művelési szerkezetben (a szántók aránya 80% feletti) valamint az alacsony jövedelmet biztosító mezőgazdasági kultúrák elterjedtségében (szántóföldi növénytermesztés, legeltetéses állattartás) keresendő.

A fenntartható mezőgazdaság megteremtésének célja, hogy csökkenjen a szektor által kibocsátott szennyezőanyagok (műtrágyák és a munkagépek által kibocsátott

üvegházhatású gázok) mennyisége; nőjön a szektorban foglalkoztatottak száma valamint helyi mezőgazdaság által előállított termékek minősége.

A célkitűzést az alábbi beavatkozásokkal lehet elérni:

**FA-1: A művelési szerkezet megváltoztatása a helyi élelmiszerellátás biztonságának megteremtése érdekében**

Hajdúszoboszló közigazgatási területén a szántók aránya jelenleg meghaladja a 84%-ot. A nagyobb kiterjedésű táblákon elsősorban búza- és kukorica-termesztés folyik, a termények elsősorban takarmányként kerülnek a piacra, de egyre növekvő jelentősége van az energetikai célokra értékesített termékeknek is. A szántóföldi művelésből származó termények nagy része nem jelenik meg a helyi piacokon, nem vesz részt a lakosság mezőgazdasági termékekkel való ellátásában.

A helyi fenntartható mezőgazdaság egyik alapvető követelménye, hogy a lakossági igényeket (akár energetikai, akár táplálkozási) ahol csak lehet, helyi mezőgazdasági termékekkel elégítsék ki, melyet a jobb élelmiszerellátás-biztonság megteremtése illetve a mezőgazdaság pozitív gazdasági-társadalmi hatásainak helyi érvényesítése indokol. Ehhez a kertészetek arányának növelésére van szükség a lakossági igények figyelembe vétele mellett, melyet az alábbi tevékenységekkel lehet elősegíteni:

- szakszerű (marketing, pénzügyi és szakmai) tanácsadás nyújtása a gazdálkodók számára a kertészetek kialakítására és üzemeltetésére vonatkozóan
- a helyi kertészetek termékeinek piaci értékesíthetőségének javítása (pl. kiváló helyi termék embléma bevezetése,)
- az önkormányzati intézmények élelmiszer-beszerzéseik során részesítsék előnyben a helyi gazdálkodók termékeit

**FA-2: A szociális biogazdálkodás elősegítése**

Amint a helyzetelemzés is rámutatott, a mezőgazdaság által kibocsátott szennyezőanyagok (különböző műtrágyák) jelentősen veszélyeztetik Hajdúszoboszló ivóvízbázisát. Ezen hatás mellett felelőssé tehetőek a talajszennyezések nagy részéért is. Hosszútávú szántóföldi tartamkísérletek (Hollandiában és Belgiumban) azonban kimutatták, hogy a műtrágyák használata hosszútávon nem jár a termésmennyiség növekedésével. Az állandó talajjavítás és a fokozódó műtrágyaigény pedig viszont megnöveli a termelés költségeit, mely hosszútávon az élelmiszerárak növekedésével és a termékek minőségének csökkenésével jár, a talajok és környezet károsodása mellett.

A fenntartható mezőgazdaság egyik alapillére ebből kifolyólag biogazdálkodás elterjesztése a gazdálkodók között. Ez a gazdálkodási forma a természetes eredetű tápanyagvisszapótlást preferálja, a környezetkímélő gépek alkalmazásával és a lerövidített szállítási útvonalak kialakításával. Az európai szociális mezőgazdasági modell is a biogazdálkodás gyakorlatából indul ki, de a gazdasági és környezeti érdekek mellett egy szociális és társadalmi, örökségvédelmi szempontokat is figyelembe vesz. Ilyenek:

- a vidéki lakosság életszínvonalának növelése,
- a vidéki környezet minőségének és vonzerejének megtartása,
- a hátrányos helyzetű csoportok foglalkoztathatóságának növelése.

Az európai szociális mezőgazdasági modell helyi lehetőségekhez igazított változatának kialakítása a fenntartható helyi gazdaság megteremtésének egyik alapeleme, mely jelentősen hozzájárul a fenntartható társadalom és környezeti állapot eléréséhez is.

Ezt az alábbi tevékenységekkel lehet elősegíteni:

- a helyi szociális mezőgazdasági stratégia kialakítása;
- biogazdálkodói tanácsadói hálózat kialakítása;
- hátrányos helyzetű munkavállalók mezőgazdasági képzése;
- védett helyi piaci körülmények kialakítása biotermékek értékesítésének megkönnyítésére.

**36. táblázat: A 3/4 stratégiai cél indikátorai**

	Az indikátor neve	Az indikátor definíciója	Mértékegység	Kiindulási érték	Célérték 2030	Adatgyűjtés gyakorisága	Forrás
<b>3/4 rész cél. A fenntartható mezőgazdaság megteremtése</b>	A kertek aránya a művelési szerkezetben belül	A kertek aránya a művelési szerkezetben belül Hajdúszoboszló közigazgatási területén	%	2,6	5	évente	KSH
	A biogazdálkodást folytató gazdálkodók aránya	A biogazdálkodást folytató gazdálkodók aránya a mezőgazdasági vállalkozók közt	%	6	25	évente	Polgármesteri hivatal

### Horizontális stratégiai célkitűzés:

#### **A fenntarthatóság elveinek és kritériumainak érvényesítése a településirányításban és végrehajtásban**

A korábbiakban ismertetett stratégiai célok eléréshez a településirányítás minden szintjén érvényesíteni kell a fenntarthatóság irányvonalait. Ezek közül is kiemelkednek a társadalmi részvétel és a társadalmi felelősségvállalás, az integráció, a megelőzés és a holisztikus megközelítés elvei.

Stratégiai cél, hogy **a fenntarthatóság alapelvei széleskörűen beépüljenek Hajdúszoboszló önkormányzatának valamennyi tevékenységébe.**

A fenntarthatóságot támogató beavatkozások és műveletek végrehajtása hosszútávú rendszerszemléletű megközelítésben lehetséges. Ennek érdekében **együttműködésre** van szükség a közszféra, a gazdaság és a társadalom szereplői között. Ehhez mind a döntéshozóknak, mind a különböző társadalmi csoportoknak új ismertek elsajátítása szükséges. Ennek érdekében szükséges a fenntartható fejlődéssel kapcsolatos tudás széles körű terjesztése, megosztása.

A település életét érintő döntési folyamatokba az **előkészítéstől egészen a végrehajtásig** szükséges a társadalom minél szélesebb rétegeinek bevonása. A társadalmi csoportokat és az általuk fontosnak tartott ügyeket képviselő civil szervezetek hatékonyan közvetíthetik a felmerülő fejlesztési igényeket illetve fejlesztésekre adott társadalmi válaszokat. Ezáltal elősegítik az települést irányító önkormányzat illetve a helyi társadalom közti konszenzus kialakulását, mely a helyi fenntartható fejlődés megteremtésének alapfeltétele.

A megfelelő tudásbázisra és az állampolgári részvételre építve lehetőség nyílik **a közpolitikák fenntarthatósági szemléletű átalakítására.** Kiemelkedően fontos a hosszútávú, politikai ciklusokon átívelő stratégia tervezés kialakítása, mely a helyi társadalom egészének elvárásaihoz igazodik. Mindezek mellett alapvető jelentőséggel bír a legfontosabb környezetvédelmi alapelvek integrációja a különböző politikaalkotási folyamatokba illetve a fejlesztési beavatkozások végrehajtásába is.

**37. táblázat: A horizontális stratégiai cél indikátorai**

	Az indikátor neve	Az indikátor definíciója	Mértékegység	Kiindulási érték	Célérték	Adatgyűjtés gyakorisága	Forrás
<b>A fenntarthatóság elveinek és kritériumainak a településirányításban és végrehajtásban</b>	Fenntarthatósággal foglalkozó civil szervezetek aránya	A fenntarthatósággal foglalkozó civil szervezetek aránya a város összes civil szervezetén belül	%	15	30	10 évente	Polgármesteri Hivatal
	A helyi civilek bevonásával hozott döntések aránya	A helyi, fenntarthatósággal foglalkozó civil szervezetek bevonásával meghozott önkormányzati döntések aránya	%	30	60	évente	Polgármesteri Hivatal

### **H/1 A lakossági részvétel támogatása a döntéshozatalban**

A helyi társadalmak fenntarthatósága lényegében attól függ, hogy településen élő társadalmi csoportok és elitek milyen mértékben képesek konszenzusra jutni a fenntarthatóságot biztosító folyamatok irányításában. Ennek érdekében szükséges **a társadalmi együttműködés intézményi feltételeinek, szabályozásának megalkotása** az egyén, a közösség és települést irányító menedzsment között a helyi fenntartható fejlődés érdekében. Meg kell teremteni annak a lehetőségét, hogy egy széles tudásbázisra és folyamatos bővülő ismeretekre alapozva Hajdúszoboszló lakossága jogai, lehetőségei és kötelességei ismeretében döntsön saját sorsáról.

A hatékony társadalmi részvétel elősegítése érdekében támogatni kell mind az iskolai, mind az iskolán kívüli **képzési programok indítását** elsősorban a civilek, valamint az államigazgatásban és a helyi önkormányzati igazgatásban dolgozók részére. Be kell mutatni a részvételhez való jog gyakorlásának lehetőségeit, legjobb gyakorlatait; támogatni kell a jogsegélyt biztosítani képes szolgáltató szervezetek tevékenységét (a részvételhez fűződő jogok sértettjei számára).

Meg kell teremteni az **aktív társadalmi részvétel társadalmi elismerésének kereteit**, hogy érdemes legyen ezt a viselkedésmintát választani a közösségi léttől, társadalmi részvételtől való elzárkózással szemben.

A rész cél teljesítése érdekében az alábbi beavatkozások szükségesek:

#### **LR-1: A társadalom fenntarthatósággal kapcsolatos tudásbázisának növelése**

A településen folyó közoktatás tartalmaiban és formáiban hangsúlyosan szerepelnie kell fenntarthatóság szemléletmódjának és a fenntartható fejlődéssel kapcsolatos témáknak. Törekedni kell arra, hogy mind az iskolai, mind az iskolán kívüli oktatásban holisztikus és gyakorlat-orientált személet érvényesüljön. Ehhez szükséges a különböző szaktantervek bemutatóeszköz-állományának fejlesztése, a különböző tantárgyak tanterveinek összehangolása, a terepi oktatás meghonosítása mind az általános, mind a középiskolai oktatásban.

Igen fontos a tanulás informális tevékenységeinek támogatása és az élethosszig tanulás ösztönzése a lakosság körében. Ebben a kulturális közintézmények is fontos szerepet játszanak, mint közvetítők a társadalom széles rétegei számára. Fizikai infrastruktúrájuk és szolgáltatásaik fejlesztése, bővítése ezért alapvetően fontos a társadalom tudásbázisának növelése céljából.

A munkahelyi formális és informális tanulás értéket teremt mind a munkaadó, mind az alkalmazott számára. A fenntartható fejlődés szemléletmódjának és gyakorlatának elsajátítása céljából javasolt önkormányzati intézmények dolgozóinak legalább félévente egynapos képzéseket szervezni a fenntarthatóság témakörében, elsősorban a gyakorlati ismeretek elsajátítása érdekében.

A fenntarthatósággal informális tanulásának elősegítése érdekében a helyi médiák által szolgáltatott tartalmakban növelni kell a fenntarthatósággal kapcsolatos hírek, tudósítások, ismeretek részarányát, különös tekintettel a helyi fenntartható fejlődés megteremtésére.

Ennek érdekében az alábbi tevékenységek végrehajtását javasoljuk:

- *fenntarthatóságra nevelő programok kidolgozása* Hajdúszoboszló valamennyi oktatási intézményében (olyan iskolai nevelési programok kidolgozása, melyek a környezeti szempontokon túl integrálják az oktatásba a társadalmi fenntarthatóság – különös tekintettel az esélyegyenlőség és a szolidaritás – szempontjait is.)

- *iskolán kívüli képzési programok kialakítása* (osztálykirándulások szervezése az ország nemzeti parkjaiba; helyi természetvédelmi és kultúrtörténeti helyek meglátogatása; tanulmányutak szervezése a legjobb gyakorlatok megvalósulásának helyszíneire – pl. széltermékekhez, geotermikus erőművekhez, bioházakhoz stb.)

- *a kulturális szolgáltató intézmények infrastruktúrájának és szolgáltatásainak fejlesztése* (családi „zöld napok” szervezése; zöld könyvtári részleg létrehozása, ahol a lakosság számára az ismeretterjesztő irodalomon kívül elérhetőek a gyakorlati kézikönyvek, kiadványok is a zöld háztartások létrehozásához; ismeretterjesztő előadások szervezése neves szakemberek meghívásával, „zöld tanácsadó iroda” működtetése a művelődési ház bázisán, demonstrációs alkalmak szervezése az alternatív energetikai technológiák megismertetésére és az ökoháztartások létrehozására)

- *a helyi média fenntarthatósági szempontú fejlesztése* (helyi zöld újság létrehozása és kiadása nyomtatott formában, zöld oldal létrehozása az interneten, a fenntartható fejlődésről szóló híradások, riportok és cikkek számának növelése helyi sajtóban)

- *képzések szervezése a közintézmények dolgozóinak számára* fenntartható fejlődés témakörében (pl. a fenntartható iroda kialakításáról; az esélyegyenlőség érvényesítéséről az önkormányzati ügyfélkapcsolatokban; az energiatakarékosságról a mindennapi munkavégzés során; a társadalmi szolidaritás érvényesítéséről a munkahelyi és ügyfélkapcsolatokban)

#### **LR-2: Együttműködési fórumok kialakítása a civil szervezetek és az önkormányzat között**

A szélesedő tudásbázisra alapozva be kell vonni a társadalmi csoportokat képviselő civil szervezeteket önkormányzati döntések előkészítésébe. A részvétel intézményeinek fejlesztése érdekében meg kell teremteni a fenntarthatósággal kapcsolatos programokban érintett szektorok folyamatos dialógusát biztosító együttműködési fórumot/fórumokat.

A fórumok kialakítása feladatuktól és hatáskörüktől függően lehet állandó vagy ideiglenes. Állandó fórumokat kell létrehozni az olyan tevékenységi területeken amelyek az önkormányzat állandó feladatai közé tartoznak és a folyamatos lakossági részvétel jelentősen javíthatja a szolgáltatások színvonalát illetve az intézkedések hatásait.

Ideiglenes fórumok létrehozására kerül sor egy-egy nagyhorderejű döntés meghozatala előtt, amely hosszútávon befolyásolja a település jövőjét (pl. különböző infrastrukturális beruházások, városrehabilitáció, ipari fejlesztések, energetikai és környezetvédelmi fejlesztések). A fórumok hatékonyságát különböző, civil szakemberek vezetésével működő munkacsoportok jelentősen javíthatják.

Jelenleg Magyarországon a társadalom közéleti aktivitása nagyon alacsony, a lakossági vélemény-nyilvánításnak nem alakult ki olyan történelmi kultúrája, mint a régebbi EU

tagállamokban. Az aktivitás növelése érdekében meg kell teremteni közéletben való részvétel társadalmi elismerésének kereteit.

Az intézkedés végrehajtása az alábbi tevékenységekkel történhet:

- *Állandó fórumok létrehozása* az alábbi területeken: kultúra és sport, idegenforgalom, oktatás. A fórum tagjai a város adott szakterületen működő civil szervezeteinek megbízott képviselői, valamint olyan magánszemélyek, akiknek szakmai tevékenysége, tapasztalata, társadalmi befolyása jelentős az adott témakörben. A résztvevők a döntés-előkészítő bizottsági ülések után ülnek össze és írásban véleményezik a döntési javaslatot. Bár a fórumoknak vétőjoga nincs, jelentős véleménykülönbség vagy érdekellentét esetén minden tag írásbeli egyetértésével még a döntéshozó képviselőtestületi ülés előtt nyilvános egyeztetést kérhetnek a bizottságtól, ahol a polgármester jelenléte kötelező. Az egyeztetést a helyi televízió közvetíti, illetve a jegyzőkönyv kivonatát közzé kell tenni a helyi elektronikus és nyomtatott médiákban. El kell kerülni azt, hogy az állandó fórumok működése a döntési folyamat meghosszabbodásával járjon. Ennek érdekében a taglétszámuk nem haladhatja meg a 6 főt, a véleményezéshez –melyet a soron következő képviselőtestületi ülésig le kell bonyolítani - legalább 4 fő vagy a tagok 60%-ának jelenléte szükséges.

- *Ideiglenes fórumok létrehozása* a jelentős fejlesztési döntések meghozatala előtt. A fórum munkájának több célja lehet: véleménynyilvánítás egy már előkészített és döntésre váró fejlesztésről vagy változtatásról, illetve fejlesztési igény kinyilvánítása az önkormányzat felé. Taglétszáma nem korlátozott, cél, hogy a társadalom minél szélesebb rétegei vegyenek benne részt. Működésének azonban időbeli korlátokat kell szabni, nem lehet több egy hónapnál. Ettől a fórum összehívói, az önkormányzat és a civil szervezetek természetesen eltérhetnek. Az ideiglenes fórumok munkájához minél több típusú médiumot kell igénybe venni, a moderált lakossági fórumoktól egészen a valószerű internetes lehetőségekig a társadalmi csoportok minél szélesebb körű bevonhatóságának érdekében. Az ideiglenes fórumok hatékonyságát növeli a különböző tematikus munkacsoportok a kialakítása, amelyek az adott témakör egy-egy szakterületéről átfogó, írásbeli véleményt adnak. Az ideiglenes fórumok eredménye minden esetben egy írásbeli dokumentum, mely a település társadalmának véleményét tükrözi. Ennek megállapításait az képviselőtestületnek kötelező figyelembe vennie a döntéshozatal során, beépüléséről a lakosságot tájékoztatnia kell.

- *Elektronikus állandó fórum létrehozása.* A világháló új lehetőségeket nyit meg a társadalmi részvétel intézményesítése előtt. Az önkormányzatnak saját honlapcsaládján belül célszerű létrehozni egy olyan felületet, ahová a fejlesztési döntések dokumentumait külön fiókokban tematizálva elhelyezheti és terjedelem nélküli írásbeli véleménynyilvánítási lehetőséget ad a civilek számára. A véleményeket természetesen stilisztikailag moderálni kell (ez a tartalmat nem érintheti) és ki kell dolgozni a véleménynyilvánítás különböző szintjeinek (hozzászólás, megállapítás, vélemény, javaslat) formai követelményeit. Az írásbeli véleményt és javaslatot a képviselőtestületnek kötelezően figyelembe kell vennie a döntéshozatal során. Ez a honlap amellet, hogy a társadalmiasítás egyik leghatékonyabb eszközeként is szolgál, fontos szerepet tölt be a helyi véleménynyilvánítási kultúra fejlesztésében is.

**38. táblázat: A H/1 stratégiai cél indikátorai**

	Az indikátor neve	Az indikátor definíciója	Mértékegység	Kiindulási érték	Célérték 2030	Adatgyűjtés gyakorisága	Forrás
<b>H1 A lakossági részvétel támogatása a döntéshozatalban</b>	a döntéshozókészítő lakossági fórumok száma	a döntéseket megelőző tervezési szakaszban tartott lakossági igényfelmérő és véleményező fórumok száma	db/év	3	6	évente	Polgármesteri Hivatal
	Az döntéshozókészítő fórumokon aktívan véleményt nyilvánító lakosság aránya	A szóbeli és elektronikus fórumokon véleményt nyilvánító lakosság aránya az állandó népességben belül	%	2	20	évente	Polgármesteri Hivatal
	A fenntarthatósággal kapcsolatos tudásmegosztásban részt vett lakosság aránya	Az önkormányzat illetve civil szervezetek által szervezett fenntarthatósággal kapcsolatos tudásmegosztásban részt vett lakosság aránya a az állandó népességben belül	%	5	25	évente	Polgármesteri Hivatal

### **H/2 Az önkormányzat közpolitikáinak fejlesztése, átalakítása**

A helyi fenntartható fejlődés feltételeinek megteremtésében helyi irányítási gyakorlatok átalakítása szükséges. Az önkormányzat köz- és szakpolitikáiba be kell hogy épüljön a **hosszútávú, koherens tervezés elve és a környezettudatos végrehajtás gyakorlata**.

Ennek érdekében az alábbi beavatkozások végrehajtása szükséges:

#### **KP-1: A hosszútávú, politikai ciklusokon átívelő stratégiai tervezés gyakorlati megvalósítása**

A helyi lakosság szélesedő tudásbázisa, a társadalmi csoportok bevonása döntéshozatalba megteremti azt a társadalmi konszenzust, amely a helyi közigazgatásban dolgozó szakemberek és a helyi politikai elitek számára lehetővé teszi a közép- és hosszútávú stratégiai tervezés gyakorlatának kialakítását. A hosszútávú szemlélet alkalmazása megteremti a következetes helyi fejlesztéspolitika megvalósítását, melynek mind a társadalom, mind a gazdaság számára pozitív üzenetet hordoz, egy társadalmilag és politikailag stabil település image-ét teremti meg. A helyi társadalom igényeinek a környezeti szempontokkal való összehangolása csak a hosszútávú stratégiai tervezéssel lehetséges.

Ennek érdekében az alábbi beavatkozásokat javasoljuk:

- Széleskörű lakossági igényfelmérés a település hosszútávú fejlesztési céljainak meghatározása céljából (a már említett fórumok illetve egyéb lakossági megkérdezés útján)
- Egyeztető fórumok összehívása helyi politikai erők és a közigazgatási szakemberek között a stratégiai célok pontosítása céljából. A fórumon törekedni kell arra, hogy minden politikai csoport minden generációja jelen legyen.
- Hosszútávú, 5-8 éves időtartamú fejlesztési stratégiák készítése az alábbi ágazatok számára: közlekedés, egészségügy, szociális ellátás, mezőgazdaság és területhasználat, környezetvédelem
- Szükséges 15 éves időtartamú települési energiastratégia kidolgozása, különös tekintettel az alternatív energiahordozók részarányának növelésére
- A hosszútávú stratégiákat nem csak a képviselőtestületnek szükséges elfogadnia, hanem a helyi politikai csoportok képviselőinek is aláírásukkal kell hitelesíteniük.

### **KP-2: A stratégiák célrendszereinek fenntarthatósági szempontú összehangolása**

A helyi fenntartható fejlődés feltételeinek megteremtése csak hosszútávú koherens stratégiai tervezéssel lehetséges, ahol a stratégiák célrendszerei a fenntarthatóság különböző ágai mentén össze vannak hangolva, a tervezés legkorábbi szakaszától kezdve.

Ennek megvalósítása az alábbi tevékenységekkel lehetséges:

- a stratégia-alkotás legkorábbi szakaszától kezdve legyen külön tématerület a fenntartható fejlődés (az előkészítő workshopokon, egyeztetéseken mindig vegyen részt egy, a fenntarthatóságban jártas szakértő, pl. az önkormányzat környezetvédelmi referense, vagy egy helyi civil szervezet szakértője)

- a kialakult célrendszert illetve az egész stratégiát véleményeztetni kell egy független fenntarthatósági szakértővel (ez lehet egy másik település környezetvédelmi szakembere, illetve valamely tudományos intézmény, egyetem, főiskola munkatársa, független non-profit környezetvédelmi szervezet szakértője). A szakértőnek minden esetben írásbeli véleményt kell kiadnia a fenntarthatóság feltételeinek teljesüléséről. Amennyiben a szakértői hiányosságokat tapasztal, abban az esetben írásban javaslatokat tehet további intézkedések, szempontok figyelembe vételére.

- a stratégiák felülvizsgálata során külön figyelmet kell fordítani a fenntarthatósági elveinek érvényesülésének vizsgálatára. Amennyiben ezek a megvalósult fejlesztések során nem, vagy csak részben teljesültek, a stratégia teljes célrendszerének módosítása indokolt.

A település fejlesztését érintő minden stratégiát minden esetben össze kell hangolni a Nemzeti Fenntartható Fejlődési Stratégiával.

### **KP-3: A legfontosabb környezetvédelmi alapelvek (elővigyázatosság, megőrzés, megelőzés) integrálása a politikaalkotási folyamatokba és a végrehajtásba**

A fenntarthatóság közpolitikai megjelenése legfontosabb környezetvédelmi alapelvek integrációjával érhető el. Ilyen alapelveknek számítanak:

- *Az elővigyázatosság elve*, amely azt jelenti, hogy amennyiben nem ismerjük egy tevékenység környezeti-veszélyességének valódi mértékét, abban az esetben a legrosszabb scenáriót kell figyelembe venni a lehetséges környezetkárosító hatás tekintetében. Ennek mérlegelésével szükséges meghozni a fejlesztési döntést, az ismerthiány nem lehet indoka egy döntés elhalasztásának vagy a felelősség megtagadásának egy később bekövetkező környezeti hatás esetén

- *A megőrzés elve* szerint minden településfejlesztési tevékenység során törekedni kell mind a természeti, mind az épített környezeti értékek megtartására, állapotuk javítására. Olyan tevékenységek, melyek egyértelműen káros beavatkozással járnak a települési környezeti rendszer folyamataiba, nem valósíthatók meg.

- *A megelőzés elve* szerint a településfejlesztési tevékenységek során, amennyiben pontosan ismertek a fejlesztés során fellépő környezeti veszélyek és káros környezeti hatások - de a fejlesztés egyértelmű helyi társadalmi igényen alapszik, hatása hosszútávon is pozitív- abban az esetben mindent meg kell tenni a környezeti kár kialakulásának megelőzése érdekében. A megelőzés elvének alkalmazása biztosítja társadalmi igények és a helyi környezeti kapacitások összehangolását.

Ez elvek integrációja az alábbi tevékenységek megvalósításával történhet:

- minden tervezett, jelentősebb hatású beavatkozás előtt egy megvalósíthatósági tanulmány keretén belül elemezni kell a felmerülő alternatívák gazdasági, társadalmi és környezeti – azaz fenntarthatósági hatásait;

- a költségvetéshez kapcsolódó, illetve egyéb jogszabályok előkészítése során, illetve a koncepciók, ágazati politikák és programok készítésekor Fenntarthatósági Stratégiai Vizsgálatot (FSV) kell lefolytatni; az FSV a jelentős környezeti hatású tervek és programok



esetében a jelenleg a környezeti vizsgálat során elemzett és értékelt környezeti dimenzió mellett kiterjed a fenntarthatóság további két dimenziójára (társadalom, gazdaság) is.

**KP-4: A környezeti információk teljes átláthatóságának és hozzáférhetőségének biztosítása**

A környezeti és fenntarthatósági információkhoz való hozzáférés joga az EU egyik legfontosabb jogszabálya, melynek értelmében semmilyen, a közintézményekben hozzáférhető információ nem zárható el a nyilvánosság elől. Ennek biztosításának elmulasztása vagy megtagadása jelenleg is súlyos jogi következményekkel jár. Hajdúszoboszló a környezeti információk nyilvánosságra hozatalában Magyarország élen járó települése, az intézkedés elsősorban a nyilvánosság szélesebb rétegeinek hozzáférését szeretné javítani az alábbi beavatkozásokkal:

- Külön tematikus internetes adatbázis létrehozása, amely mindenki számára elérhetővé teszi az települési környezetvédelmi programokat, az önkormányzati beruházásokhoz készült környezetvédelmi hatásvizsgálatokat (önkormányzati tulajdonú cégek esetében is), a fenntarthatósághoz kapcsolódó fejlesztési stratégiákat, terveket
- Tematikus könyvtári részleg létrehozása, ahol minden, a települést érintő, önkormányzati tulajdonban lévő környezetvédelmi és más releváns környezetvédelmi dokumentum bárki számára nyomtatásban is hozzáférhető,
- A legaktuálisabb környezetvédelmi és más fejlesztési dokumentumok nyilvános helyekre (üzletközpontok, orvosi rendelők, oktatási intézmények) való kihelyezése, ahol a lakosság széles csoportjai hozzáférhetnek.

**39. táblázat: A H/2 stratégiai cél indikátorai**

	Az indikátor neve	Az indikátor definíciója	Mértékegység	Kiindulási érték	Célérték	Adatgyűjtés gyakorisága	Forrás
<b>H/2 Az önkormányzat közpolitikáinak fejlesztése, átalakítása</b>	Nemzeti Fenntartható Fejlődési Stratégiával összhangba hozott stratégiai dokumentumok	Nemzeti Fenntartható Fejlődési Stratégiával összhangba hozott stratégiai dokumentumok aránya	%	0	100	10 évente	Polgármesteri Hivatal
	Fenntartható Fejlődési Bizottság	A képviselőtestület tagjaiból létrehozott Fenntartható Fejlődési Bizottság száma	db	0	1	évente	Polgármesteri Hivatal
	Költségvetéshez kötődő Fenntartható Stratégiai Vizsgálat	A költségvetések elfogadása előtt lefolytatott Fenntartható Stratégiai Vizsgálatok száma	db/év	0	1	évente	Polgármesteri Hivatal
	Létrehozott nyilvános információs pontok a fenntarthatósági információk állandó biztosításához	Létrehozott könyvtári részlegek, nyilvános száma a fenntarthatósági információk állandó biztosításához	db	0	1	évente	Polgármesteri Hivatal

### 4.3.3. Számszerűsített fenntarthatósági célkitűzések

A hosszútávú fenntartható fejlődés eléréséhez rendelt célok megvalósulását leginkább konkrét, számszerűsített mutatók segítségével lehet mérhető folyamattá tenni. Az

következőkben bemutatásra kerülnek azok a mutatók és célértékek, amelyek alapján mind az átfogó cél, mind pedig a stratégiai célok elérése nyomon követhető. Ezek a számszerűsített célok szolgálnak egyúttal a monitoring rendszer alapjaként is.

**40. táblázat: a számszerűsített stratégiai célkitűzések összesítő táblázata**

	Az indikátor neve	Az indikátor definíciója	Mérték-egység	Kiindulási érték	Célérték 2030	Adatgyűjtés gyakorisága	Forrás
<b>Hajdúszoboszló hosszútávon fenntartható környezeti, társadalmi, gazdasági fejlődésének megteremtése</b>	A foglalkoztatottak aránya a hátrányos helyzetű munkavállalók számán belül	A 180 napnál tovább foglalkoztatottak aránya a településen élő hátrányos helyzetű munkavállalók (nők, romák, mozgássérültek) létszámán belül,	%	38%	51%	évente	KSH, Polgármesteri Hivatal
	A helyi megújuló energiahordozók felhasználásnak aránya a település energiaellátásában	A gazdaságosan elérhető helyi megújuló energiaforrások használatának arány a település energiaellátásában	%	2%	25%	5 évente	Polgármesteri Hivatal
	A környezetirányítási rendszert alkalmazó vállalkozások aránya	A környezetirányítási rendszereket (ISO 14001, EMAS) működtető vállalkozások aránya a településen működő összes vállalkozások számán belül, %-ban k	%	n.a.	50%	2 évente	Önkormányzat, Hajdú-Bihar megyei Kereskedelmi és Iparkamara
	Iparüzési adó aránya az önkormányzati bevételeken belül	A településen működő, az önkormányzat számára iparüzési adót fizető vállalkozások által fizetett adókból származó bevétel aránya az önkormányzat teljes tárgyévi bevételén belül	%	8	16	évente	Önkormányzat
<b>1. sz. stratégiai cél: a társadalmi fenntarthatóság megteremtése</b>	Családbarát munkahelyek aránya a településen	A családbarát munkahelyek aránya %-ban kifejezve a település összes munkahelyének számán belül	%	2%	20%	évente	Polgármesteri Hivatal
	A 0-17 évesek aránya	A 0-17 évesek aránya a települések állandó népességén belül	%	17%	17%	5 évente	KSH
	Az akadálymentesített közszolgáltatások aránya	Az akadálymentesített közszolgáltatások aránya településen %-ban kifejezve	%	40%	100%	2 évente	Polgármesteri Hivatal, Civil szervezetek
<b>1/1 rész-cél: Népesedési problémák</b>	0-17 évesek aránya	0-17 évesek aránya a lakónépességen belül Hajdúszoboszlón	%.	17	17	évente	KSH

kezelése	18-59 évesek aránya	18-59 évesek aránya a lakónépességben belül Hajdúszoboszlón	%	60	60	5 évente	KSH
	Az önkormányzat által a nagycsaládosoknak nyújtott beiskolázási segélyek száma	Az önkormányzat által a nagycsaládosoknak (3 vagy több gyermeket nevelőknek) nyújtott beiskolázási segélyek eseteinek száma	db	0	30	évente	Polgármesteri Hivatal,
1/2 rész cél: A lakosság egészségi állapotának javítása:	A daganatos betegségben elhunytak száma	Az egészséges életmódot népszerűsítő kampányok száma az iskolákban	db/év	0	2	évente	Polgármesteri Hivatal, civil szervezetek
	A szív és érrendszeri betegségben elhunytak száma	A lakosság körében évente végzett rendszeres daganatszűrő programok száma	db/év	0	2	évente	Polgármesteri Hivatal, ÁNTSZ
	Az önkormányzati költségvetésből az egészségügyi intézmények fejlesztésre fordított összeg aránya	Az város költségvetéséből az egészségügyi intézmények műszaki és humáninfrastruktúra fejlesztésére fordított összeg aránya	%	1%	3%	évente	Polgármesteri Hivatal
1/3 rész cél: A foglalkoztatási helyzet javítása:	Munkanélküliségi ráta	A munkanélküliek aránya a keresőképe, aktív korosztály létszámán belül Hajdúszoboszlón	%	5,8	4	évente	Polgármesteri Hivatal, Munkaügyi Központ
	pályakezdő nők munkanélküliségi rátája	Nők aránya a pályakezdő munkanélküliek számán belül	%	55%	50	évente	Munkaügyi Központ,
1/4 rész cél: A társadalmi kohézió erősítése:	Férőhelyek száma az időskorúak nappali és tartós bentlakásos intézményeiben	Férőhelyek száma a településen működő időskorúak nappali és tartós bentlakásos intézményeiben	db	90	120	évente	KSH
	Roma civil szervezetek száma	A településen működő roma civil szervezetek száma	db	1	5	évente	Polgármesteri Hivatal
	Nemzetiségi civil szervezetek által szervezett kulturális ismeretterjesztő rendezvények száma	A településen működő nemzetiségi civil szervezetek együttműködésében szervezett, társadalmi toleranciát erősítő kulturális rendezvények száma	db/év	0	3	évente	Polgármesteri Hivatal
	Ellátott hajléktalanok száma	A település szociális intézményeiben ellátott	db	0	20	10 évente	Polgármesteri Hivatal

		hajléktalanok száma					
	Mentálhigiénés szolgáltatást igénybe vevők száma	A metálhigiénés szolgáltatást igénybe vevők száma a településen	fő	0	100	évente	Polgármesteri Hivatal
2. sz. stratégiai cél: környezeti fenntarthatóság megteremtése	A zöldfelületek aránya a település belterületén	A zöldfelületek aránya a település belterületén	%	1,97%	5	évente	KSH
	Az újrahasznosított hulladékmennyiség aránya	Az újrahasznosított hulladékmennyiség aránya a településen begyűjtött összes hulladékmennyiségben belül	%	12	40	évente	Polgármesteri Hivatal, KSH
	Az energetikailag korszerűsített épületek aránya	A településen energetikailag korszerűsített középületek aránya az összes középületen belül	%	5	25	évente	Polgármesteri Hivatal
	A lakossági tudásmegosztásban résztvevők aránya	A lakossági fenntarthatósági tudásmegosztásba bekapcsolódott lakosság aránya teljes népességen belül	%	0	50	évente	Polgármesteri Hivatal, civil szervezetek
	a feltérképezett egyedi tájértékek	a település területén feltérképezett, védelemre javasolt egyedi tájértékek száma	db	10	25	10 évente	Polgármesteri Hivatal
2/1 rész cél: A települési természeti és épített környezeti értékek védelmének fejlesztése	Helyi védelem alá helyezett természeti értékek	Az önkormányzat által helyi védelem alá helyezett természeti értékek száma	db	3	10	10 évente	Polgármesteri Hivatal,
	Helyi védelem alá helyezett építészeti és ipari műemlékek	Az önkormányzat által helyi védelem alá helyezett építészeti és ipari műemlékek száma,	db	3	10	évente	Polgármesteri Hivatal,
	A zöldfelületek kiterjedése	A település belterületén lévő zöldfelületek kiterjedése	m <sup>2</sup>	219 893 m <sup>2</sup>	400000	10 évente	Polgármesteri Hivatal, KSH
2/2 rész cél: Fenntartható vízgazdálkodás megteremtése	Az 1km ivóvízhálózatra jutó szennyvízcsatorna hálózat hossza	Az 1km kiépített ivóvízhálózatra jutó szennyvízcsatorna-hálózat hossza méterben	m/km	758m/km	1000m/km	10 évente	Polgármesteri Hivatal,
	A mechanikailag és biológiailag tisztított	A településen keletkező mechanikailag és biológiailag tisztított	m <sup>3</sup> /év	14000	18000	évente	Polgármesteri Hivatal, KSH

	<b>szennyvízmennyiség</b>	szennyvíz mennyisége m <sup>3</sup> -ben					
	<b>1 lakosra jutó vízfogyasztás</b>	1 állandó lakosra jutó vízfogyasztás Hajdúszoboszlón	l/fő/év	374	300	évente	Polgármesteri Hivatal, KSH
<b>2/3 rész cél: Felkészülés a klímaváltozás hatásaira</b>	A szélsőséges időjárási események okozta vagyoni káresetek száma	Hajdúszoboszló közigazgatási területén szélsőséges időjárási események okozta, önkormányzatnak ill. a Katasztrófavédelmi Igazgatóságnak bejelentett vagyoni káresetek száma	fő	100	50	évente	Polgármesteri Hivatal, Hajdú-Bihar Megyei Katasztrófavédelmi Igazgatóság
	A szélsőséges időjárási események során megsérült lakosok száma	A településen a szélsőséges időjárási események során megsérült lakosok száma	fő	0	0	évente	Polgármesteri Hivatal, Hajdú-Bihar Megyei Katasztrófavédelmi Igazgatóság
<b>2/4. rész cél: Az alternatív energiaforrások felhasználása, az energiagazdálkodás szerkezetváltásának elősegítése</b>	Az energetikailag korszerűsített épületek száma	A komplex energetikai korszerűsítésen (hőszigetelés és alternatív energetikai rendszerek beépítése) átessett épületek száma Hajdúszoboszlón	db	0	1700	10 évente	Polgármesteri Hivatal
	Alternatív energiahordozók aránya az összes felhasznált energiaforráson belül	az alternatív energiahordozókból nyert energia aránya település teljes energiafelhasználásán belül	%	3	20	10 évente	Polgármesteri Hivatal,
<b>2/5. rész cél: A fenntartható mobilitás és térszerkezet elősegítése</b>	A közlekedés által kibocsátott NOx-ok mennyisége,	A közlekedés által kibocsátott NOx mennyisége a Tiszántúli Környezetvédelmi, Természetvédelmi és Vízügyi Felügyelőség hajdúszoboszlói mérőállomásának eredményei alapján	t/év	8	6,5	évente	Tiszántúli Környezetvédelmi, Természetvédelmi és Vízügyi Felügyelőség
	Az e-közigazgatási szolgáltatásokat igénybe vevők száma	Az önkormányzat hivatalának e-közigazgatási szolgáltatásait igénybe vevők száma	fő/év	1500	3000	évente	Polgármesteri Hivatal,
<b>2/6. rész cél: A</b>	A fenntartható fogyasztásról szóló	A civil szervezete által lebonyolított, a	%	0	50	évente	Polgármesteri Hivatal, civil szervezetek

fenntartható fogyasztóvá válás elősegítése szemléletformálással	tudásmegosztásban résztvevő háztartások aránya	fenntartható fogyasztásról szóló tudásmegosztásban résztvevő települési háztartások aránya					
	A fenntartható termelésről és kereskedelemről szóló tudás-megosztásban résztvevő vállalkozások aránya	A gazdaságösztönző szervezetek által lebonyolított, a fenntartható termelésről és kereskedelemről szóló tudásmegosztásban résztvevő településen működő vagy ott székhellyel rendelkező vállalkozások aránya	%	0	50	évente	Polgármesteri Hivatal, Hajdú-Bihar Megyei Kereskedelmi és Iparkamara
	Az önkormányzat által alkalmazott környezetvédelmi BAT technológiák száma	Az önkormányzat által végrehajtott infrastrukturális fejlesztések során alkalmazott BAT technológiák száma	db	0	15	évente	Polgármesteri Hivatal
3. stratégiai cél: a fenntartható gazdaság megteremtése	A működő vállalkozások aránya	A működő vállalkozások aránya a településen regisztrált vállalkozások számán belül	%	60	75	évente	KSH
	Iparüzési adó aránya a helyi adóbevételeken belül	Az iparüzési adó aránya az önkormányzat helyi adóbevételein belül	%	70	80	évente	Polgármesteri Hivatal
3/1. rész-cél: Környezettudatos, fenntartható helyi gazdaságösztönzési rendszer kialakítása	A környezetirányítási rendszerek bevezetését előíró önkormányzati rendeletek száma	A településen működő, 50 millió forintnál több éves bevételt elkönyvelő vállalkozások számára a környezetirányítási rendszer bevezetését előíró önkormányzati rendeletek száma	db	0	1	10 évente	Polgármesteri Hivatal
	A tiszta termelést lehetővé tevő iparterületek száma	A korszerűen közművesített, tiszta technológiát alkalmazó cégek számára kialakított iparterületek száma a településen	db	0	1	évente	Polgármesteri Hivatal, Hajdú-Bihar Megyei Kereskedelmi és Iparkamara
	Létrehozott helyi, egységes virtuális piaci platform	A helyi kkv-k érétkesítési lehetőségeit növelő egységes virtuális piaci platformok száma	db	0	1	10 évente	Polgármesteri Hivatal
3/2 rész-cél: Az	az önkormányzat	Az önkormányzat	%	+2,55	+2,55	évente	Polgármesteri Hivatal

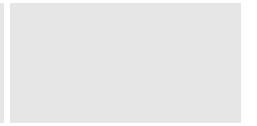
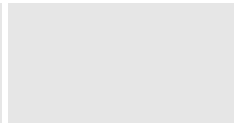
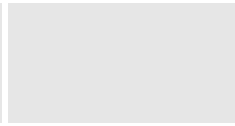
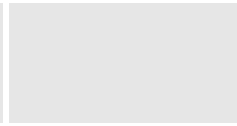
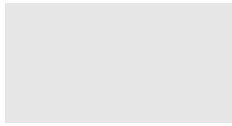
<b>önkormányzat költségvetési egyensúlyának megőrzése</b>	költségvetési hiányának 10 éves átlaga	költségvetési hiányának 10 éves átlaga,					
<b>3/3. rész cél: A fenntartható turizmus megteremtése</b>	A településre látogató turisták száma	Az egy év alatt a településre látogató turisták száma	fő	2825070	350000	évente	KSH
	Az egy vendégre jutó vendégéjszakák száma	Az egy vendégre jutó vendégéjszakák száma adott évben	Fő/éjszaka	4,6	6	évente	KSH
	a települési turisztikai információs rendszert használók száma	az interneten elérhető települési turisztikai információs rendszert használók száma egy év alatt	fő/év	0	10000	évente	Polgármesteri Hivatal
<b>3/4 rész cél. A fenntartható mezőgazdaság megteremtése</b>	A kertek aránya a művelési szerkezeten belül	A kertek aránya a művelési szerkezeten belül Hajdúszoboszló közigazgatási területén	%	2,6	5	évente	KSH
	A biogazdálkodást folytató gazdálkodók aránya	A biogazdálkodást folytató gazdálkodók aránya a mezőgazdasági vállalkozók közt	%	6	25	évente	Polgármesteri hivatal
	A helyi civilek bevonásával hozott döntések aránya	A helyi, fenntarthatósággal foglalkozó civil szervezetek bevonásával meghozott önkormányzati döntések aránya	%	30	60	évente	Polgármesteri Hivatal
<b>H/2 Az önkormányzat közpolitikáinak fejlesztése, átalakítása</b>	Nemzeti Fenntartható Fejlődési Stratégiával összhangba hozott stratégiai dokumentumok	Nemzeti Fenntartható Fejlődési Stratégiával összhangba hozott stratégiai dokumentumok aránya	%	0	100	10 évente	Polgármesteri Hivatal
	Fenntartható Fejlődési Bizottság	A képviselőtestület tagjaiból létrehozott Fenntartható Fejlődési Bizottság száma	db	0	1	évente	Polgármesteri Hivatal
	Költségvetéshez kötődő Fenntartható Stratégiai Vizsgálat	A költségvetések elfogadása előtt lefolytatott Fenntartható Stratégiai Vizsgálatok száma	db/év	0	1	évente	Polgármesteri Hivatal
	Létrehozott nyilvános	Létrehozott könyvtári	db	0	1	évente	Polgármesteri Hivatal





információs pontok a  
fenntarthatósági  
információk állandó  
biztosításához

részlegek, nyilvános  
száma a  
fenntarthatósági  
információk állandó  
biztosításához



## 4.4. A stratégia külső és belső összefüggései

### 4.4.1. A stratégia főbb külső összefüggései.

#### 4.4.1.1. Illeszkedés és összhang a Nemzeti Fenntartható Fejlődési Stratégiával

A magyar kormány az EU göteborgi stratégiai célkitűzéseinek nemzeti szintű megvalósítása érdekében, 2007 júniusában hozta nyilvánosságra a széleskörű társadalmi részvétellel előkészített Nemzeti Fenntartható Fejlődési Stratégiát.

Stratégia fő célkitűzése, hogy elősegítse a hazai társadalmi-gazdasági-környezeti folyamatok közép-, illetve hosszú távon fenntartható pályára való áttérését, figyelembe véve a hazai adottságokat és a tágabb folyamatokat, feltételeket. Egy hosszú távú **keretstratégiai jellegű dokumentum**, mely valamennyi társadalmi, gazdasági és környezeti területre pozitív, fenntartható, társadalmasítható jövőképhez vezető, hosszú távú cél- és ennek megfelelő eszközrendszerrel vázol fel. Ez illeszkedési alapként szolgál más szakágazati és területfejlesztési stratégiák, települési fenntarthatósági tervek számára.

A Hajdúszoboszló Helyi Fenntartható Fejlődés Stratégiájának kidolgozása során a helyi adottságok figyelembe vétele mellett messzemenően építettünk a Nemzeti Fenntartható Fejlődési Stratégiában vázolt elvekre és célkitűzésekre. A két dokumentum közti illeszkedést vizsgálja a 23. és 24. táblázat, amelyek alapján megállapítható, hogy Hajdúszoboszló Helyi Fenntartható Fejlődési Stratégiája messzemenően illeszkedik a nemzeti stratégia célkitűzéseire és hozzájárul az abban foglalt hosszútávú célok teljesüléséhez.

41. táblázat: A stratégia illeszkedése a Nemzeti Fenntartható Fejlődési Stratégiához

A helyi LA21 rész céljai	A Nemzeti Fenntartható Fejlődési Stratégia prioritásai
Népesedési problémák kezelése	<ul style="list-style-type: none"><li>Fenntartható népesedési politika</li><li>A társadalmi kohézió és a foglalkoztatás javítása</li><li>Versenyképesség fenntartható erősítése</li><li>A közpolitikák fejlesztése és átalakítása</li><li>Az intézményrendszer átalakítása</li></ul>
A lakosság egészségi állapotának javítása	<ul style="list-style-type: none"><li>Az egészségi állapot javítása</li><li>A fenntartható termelési eljárások és fogyasztói szokások erősítése</li></ul>
A foglalkoztatási helyzet javítása	<ul style="list-style-type: none"><li>A társadalmi kohézió és a foglalkoztatás javítása</li><li>Az egészségi állapot javítása</li><li>A versenyképesség fenntartható erősítése</li><li>A fenntartható termelési eljárások és fogyasztói szokások erősítése</li></ul>
A társadalmi kohézió erősítése	<ul style="list-style-type: none"><li>A társadalmi kohézió és a foglalkoztatás javítása</li><li>A versenyképesség fenntartható erősítése</li><li>A fenntartható mobilitás és térszerkezet kialakítása</li><li>A gazdasági szabályozás fenntarthatósági szempontú átalakítása</li><li>A tudásbázis növelése s a tudás megosztása</li></ul>

	<ul style="list-style-type: none"> <li>• Az állampolgári aktivitás és elkötelezettség növelése</li> <li>• A közpolitikák fejlesztése és átalakítása</li> </ul>
<p><b>A települési természeti és épített környezeti értékeinek védelme</b></p>	<ul style="list-style-type: none"> <li>• Az egészségi állapot javítása</li> <li>• A természeti értékek védelme</li> <li>• A klímaváltozás elleni küzdelem</li> <li>• Fenntartható vízgazdálkodás</li> <li>• A versenyképesség fenntartható erősítése</li> <li>• Az energiagazdálkodás átalakítása</li> <li>• A fenntartható mobilitás és térszerkezet kialakítása</li> <li>• A gazdasági szabályozás fenntarthatósági szempontú átalakítása</li> <li>• A tudásbázis növelése s a tudás megosztása</li> <li>• A közpolitikák fejlesztése és átalakítása</li> </ul>
<p><b>A fenntartható vízgazdálkodás megteremtése</b></p>	<ul style="list-style-type: none"> <li>• Az egészségi állapot javítása</li> <li>• A természeti értékek védelme</li> <li>• A klímaváltozás elleni küzdelem</li> <li>• A fenntartható vízgazdálkodás</li> <li>• A versenyképesség fenntartható erősítése</li> <li>• A fenntartható termelési eljárások és fogyasztói szokások erősítése</li> <li>• A gazdasági szabályozás fenntarthatósági szempontú átalakítása</li> <li>• A tudásbázis növelése s a tudás megosztása</li> </ul>
<p><b>Felkészülés a klímaváltozás hatásaira</b></p>	<ul style="list-style-type: none"> <li>• A természeti értékek védelme</li> <li>• A klímaváltozás elleni küzdelem</li> <li>• A fenntartható vízgazdálkodás</li> <li>• A versenyképesség fenntartható erősítése</li> <li>• Az energiagazdálkodás átalakítása</li> <li>• A fenntartható mobilitás és térszerkezet kialakítása</li> <li>• A gazdasági szabályozás fenntarthatósági szempontú átalakítása</li> <li>• A tudásbázis növelése s a tudás megosztása</li> <li>• Az állampolgári aktivitás és elkötelezettség növelése</li> <li>• A közpolitikák fejlesztése és átalakítása</li> </ul>
<p><b>Alternatív energiaforrások felhasználása, az energiagazdálkodás szerkezetváltásának elősegítése</b></p>	<ul style="list-style-type: none"> <li>• A természeti értékek védelme</li> <li>• A klímaváltozás elleni küzdelem</li> <li>• A versenyképesség fenntartható erősítése</li> <li>• A fenntartható termelési eljárások és fogyasztói szokások erősítése</li> <li>• Az energiagazdálkodás átalakítása</li> <li>• A fenntartható mobilitás és térszerkezet kialakítása</li> <li>• A gazdasági szabályozás fenntarthatósági szempontú átalakítása</li> <li>• A tudásbázis növelése s a tudás megosztása</li> </ul>

<p><b>A fenntartható fogyasztói szemléletformálás elősegítése</b></p>	<ul style="list-style-type: none"> <li>• A társadalmi kohézió és a foglalkoztatás javítása</li> <li>• Az egészségi állapot javítása</li> <li>• A klímaváltozás elleni küzdelem</li> <li>• A versenyképesség fenntartható erősítése</li> <li>• A fenntartható termelési eljárások és fogyasztói szokások erősítése</li> <li>• Az energiagazdálkodás átalakítása</li> <li>• A tudásbázis növelése s a tudás megosztása</li> <li>• Az állampolgári aktivitás és elkötelezettség növelése</li> <li>• A közpolitikák fejlesztése és átalakítása</li> </ul>
<p><b>A fenntartható mobilitás és térszerkezet kialakítása</b></p>	<ul style="list-style-type: none"> <li>• A természeti értékek védelme</li> <li>• A klímaváltozás elleni küzdelem</li> <li>• A versenyképesség fenntartható erősítése</li> <li>• Az energiagazdálkodás átalakítása</li> <li>• A fenntartható mobilitás és térszerkezet kialakítása</li> <li>• A közpolitikák fejlesztése és átalakítása</li> </ul>
<p><b>Környezettudatos helyi gazdaságösztönzési rendszer kialakítása</b></p>	<ul style="list-style-type: none"> <li>• A társadalmi kohézió és a foglalkoztatás javítása</li> <li>• A természeti értékek védelme</li> <li>• A klímaváltozás elleni küzdelem</li> <li>• Fenntartható vízgazdálkodás</li> <li>• A versenyképesség fenntartható erősítése</li> <li>• fenntartható termelési eljárások és fogyasztói szokások erősítése</li> <li>• Az energiagazdálkodás átalakítása</li> <li>• A gazdasági szabályozás fenntarthatósági szempontú átalakítása</li> <li>• A közpolitikák fejlesztése és átalakítása</li> </ul>
<p><b>Az önkormányzat költségvetési egyensúlyának megőrzése</b></p>	<ul style="list-style-type: none"> <li>• A versenyképesség fenntartható erősítése</li> <li>• A gazdasági szabályozás fenntarthatósági szempontú átalakítása</li> <li>• A közpolitikák fejlesztése és átalakítása</li> </ul>
<p><b>A fenntartható turizmus megteremtése</b></p>	<ul style="list-style-type: none"> <li>• A társadalmi kohézió és a foglalkoztatás javítása</li> <li>• Az egészségi állapot javítása</li> <li>• A természeti értékek védelme</li> <li>• A klímaváltozás elleni küzdelem</li> <li>• Fenntartható vízgazdálkodás</li> <li>• A versenyképesség fenntartható erősítése</li> <li>• fenntartható termelési eljárások és fogyasztói szokások erősítése</li> <li>• A fenntartható mobilitás és térszerkezet kialakítása</li> <li>• A gazdasági szabályozás fenntarthatósági szempontú átalakítása</li> <li>• A tudásbázis növelése s a tudás megosztása</li> <li>• A közpolitikák fejlesztése és átalakítása</li> </ul>

<p><b>A lakossági részvétel támogatása a döntéshozatalban</b></p>	<ul style="list-style-type: none"> <li>• A tudásbázis növelése s a tudás megosztása</li> <li>• Az állampolgári aktivitás és elkötelezettség növelése</li> <li>• A közpolitikák fejlesztése és átalakítása</li> </ul>
<p><b>Az önkormányzat közpolitikáinak fejlesztése, átalakítása</b></p>	<ul style="list-style-type: none"> <li>• A társadalmi kohézió és a foglalkoztatás javítása</li> <li>• A természeti értékek védelme</li> <li>• A klímaváltozás elleni küzdelem</li> <li>• A versenyképesség fenntartható erősítése</li> <li>• A fenntartható termelési eljárások és fogyasztói szokások erősítése</li> <li>• A gazdasági szabályozás fenntarthatósági szempontú átalakítása</li> <li>• A tudásbázis növelése s a tudás megosztása</li> <li>• Az állampolgári aktivitás és elkötelezettség növelése</li> <li>• A közpolitikák fejlesztése és átalakítása</li> </ul>

Az alábbiakban táblázatos formában kerül bemutatásra a Helyi Fenntartható Fejlődési Terv és Nemzeti Fenntartható Fejlődési Stratégia céljai közötti koherencia. A célok között szinergia bemutatása -3-tól 3-ig terjedő skála segítségével történik. A negatív számok a kedvezőtlen hatást, a pozitívak a kedvező hatást jelzik, nagyságrendjükkel mutatva a hatás mértékét. 0 érték akkor kerül feltüntetésre, ha a célok között szinergia nem érzékelhető, vagy a pozitív és negatív hatások kioltják egymást.



#### 4.4.1.2. Illeszkedés az Integrált Városfejlesztési Stratégiához

Hajdúszoboszló legfrissebb fejlesztési tervdokumentuma a 2008-ban elkészült Integrált Városfejlesztési Stratégia, mely középtávú tematikus fejlesztési célokat fogalmaz meg a 2007-2013-as fejlesztési időszakra a város harmonikus, kiegyensúlyozott fejlődése érdekében. Az ebben a dokumentumban rögzített fejlesztési irányok és a helyi fenntartható fejlődési terv céljai közötti kapcsolatot a következő táblázat mutatja be.

**43. táblázat: Az LA21 illeszkedése az IVS célkitűzéseivel**

A helyi LA21 stratégiai rész céljai	Az Integrált Városfejlesztési Stratégia prioritásai
<p><b>Népesedési problémák kezelése</b></p>	<ul style="list-style-type: none"> <li>• T2. A természeti és épített környezet állapotának javítása a magas életminőség elérése érdekében</li> <li>• T3. Hajdúszoboszló nemzetközi idegenforgalmi szerepének megerősítése a gyógy-, wellnes- és termálturisztikai adottságok és szolgáltatások fejlesztésével</li> <li>• T5. A helyi gazdasági szféra igényeihez illeszkedő humánerőforrás-fejlesztés</li> <li>• T8. A lakosság egészségi állapotának javítása és az egészségügyi ellátórendszer fejlesztése</li> </ul>
<p><b>A lakosság egészségi állapotának javítása</b></p>	<ul style="list-style-type: none"> <li>• T1. A külső és belső megközelíthetőség és elérhetőség javítása</li> <li>• T2. A természeti és épített környezet állapotának javítása a magas életminőség elérése érdekében</li> <li>• T3. Hajdúszoboszló nemzetközi idegenforgalmi szerepének megerősítése a gyógy-, wellnes- és termálturisztikai adottságok és szolgáltatások fejlesztésével</li> <li>• T8. A lakosság egészségi állapotának javítása és az egészségügyi ellátórendszer fejlesztése</li> </ul>
<p><b>A foglalkoztatási helyzet javítása</b></p>	<ul style="list-style-type: none"> <li>• T1. A külső és belső megközelíthetőség és elérhetőség javítása</li> <li>• T3. Hajdúszoboszló nemzetközi idegenforgalmi szerepének megerősítése a gyógy-, wellnes- és termálturisztikai adottságok és szolgáltatások fejlesztésével</li> <li>• T4. Stabil és diverzifikált gazdasági struktúra kialakítása a fejlett és innovatív vállalkozói infrastruktúra megteremtésével</li> </ul>

	<ul style="list-style-type: none"> <li>• T5. A helyi gazdasági szféra igényeihez illeszkedő humánerőforrás-fejlesztés</li> </ul>
<p><b>A társadalmi kohézió erősítése</b></p>	<ul style="list-style-type: none"> <li>• T1. A külső és belső megközelíthetőség és elérhetőség javítása</li> <li>• T5. A helyi gazdasági szféra igényeihez illeszkedő humánerőforrás-fejlesztés</li> <li>• T6. A közigazgatási szolgáltatások ügyfélbarát jellegének megerősítése</li> <li>• T7. A helyi társadalom közösségi életének fejlesztése</li> <li>• V1. A belváros funkcionális megújítása és térbeli kiterjesztése a kiegyensúlyozott városi fejlődés érdekében</li> <li>• V2. A turisztikai városrész átfogó fejlesztése és bekapcsolása a város mindennapi életébe</li> <li>• V4. A lakóövezet települési környezetének minőségi javítása intenzívebb hasznosítással és a közösségi funkciók erősítésével</li> </ul>
<p><b>A települési természeti és épített környezeti értékek védelme</b></p>	<ul style="list-style-type: none"> <li>• T2. A természeti és épített környezet állapotának javítása a magas életminőség elérése érdekében</li> <li>• T3. Hajdúszoboszló nemzetközi idegenforgalmi szerepének megerősítése a gyógy-, wellnes- és termálturisztikai adottságok és szolgáltatások fejlesztésével</li> <li>• T6. A közigazgatási szolgáltatások ügyfélbarát jellegének megerősítése</li> <li>• T7. A helyi társadalom közösségi életének fejlesztése</li> <li>• T8. A lakosság egészségi állapotának javítása és az egészségügyi ellátórendszer fejlesztése</li> <li>• V1. A belváros funkcionális megújítása és térbeli kiterjesztése a kiegyensúlyozott városi fejlődés érdekében</li> <li>• V2. A turisztikai városrész átfogó fejlesztése és bekapcsolása a város mindennapi életébe</li> <li>• V4. A lakóövezet települési környezetének minőségi javítása intenzívebb hasznosítással és a</li> </ul>



	<p>közösségi funkciók erősítésével</p> <ul style="list-style-type: none"> <li>• V5 A külterület multifunkcionalitásának megőrzése kiemelt figyelmet fordítva a fenntartható hasznosításra</li> </ul>
<p><b>Fenntartható vízgazdálkodás megteremtése</b></p>	<ul style="list-style-type: none"> <li>• T2. A természeti és épített környezet állapotának javítása a magas életminőség elérése érdekében</li> <li>• T3. Hajdúszoboszló nemzetközi idegenforgalmi szerepének megerősítése a gyógy-, wellnes- és termálturisztikai adottságok és szolgáltatások fejlesztésével</li> <li>• T8. A lakosság egészségi állapotának javítása és az egészségügyi ellátórendszer fejlesztése</li> <li>• V2. A turisztikai városrész átfogó fejlesztése és bekapcsolása a város mindennapi életébe</li> <li>• V3. A délkeleti vegyes hasznosítású városrész puffer szerepének erősítése a turisztikai és a közszolgáltatások fejlesztésével</li> <li>• V5 A külterület multifunkcionalitásának megőrzése kiemelt figyelmet fordítva a fenntartható hasznosításra</li> </ul>
<p><b>Felkészülés a klímaváltozás hatásaira</b></p>	<ul style="list-style-type: none"> <li>• T1. A külső és belső megközelíthetőség és elérhetőség javítása</li> <li>• T3. Hajdúszoboszló nemzetközi idegenforgalmi szerepének megerősítése a gyógy-, wellnes- és termálturisztikai adottságok és szolgáltatások fejlesztésével</li> <li>• T4. Stabil és diverzifikált gazdasági struktúra kialakítása a fejlett és innovatív vállalkozói infrastruktúra megteremtésével</li> <li>• T7. A helyi társadalom közösségi életének fejlesztése</li> <li>• V5 A külterület multifunkcionalitásának megőrzése kiemelt figyelmet fordítva a fenntartható hasznosításra</li> </ul>
<p><b>Alternatív energiaforrások felhasználása, az energiagazdálkodás szerkezetváltásának elősegítése</b></p>	<ul style="list-style-type: none"> <li>• T2. A természeti és épített környezet állapotának javítása a magas életminőség elérése érdekében</li> <li>• T3. Hajdúszoboszló nemzetközi idegenforgalmi szerepének megerősítése a gyógy-, wellnes- és termálturisztikai adottságok és szolgáltatások fejlesztésével</li> </ul>

	<ul style="list-style-type: none"> <li>• T4. Stabil és diverzifikált gazdasági struktúra kialakítása a fejlett és innovatív vállalkozói infrastruktúra megteremtésével</li> <li>• T6. A közigazgatási szolgáltatások ügyfélbarát jellegének megerősítése</li> <li>• T8. A lakosság egészségi állapotának javítása és az egészségügyi ellátórendszer fejlesztése</li> <li>• V3. A délkeleti vegyes hasznosítású városrész puffer szerepének erősítése a turisztikai és a közszolgáltatások fejlesztésével</li> <li>• V5. A külterület multifunkcionalitásának megőrzése kiemelt figyelmet fordítva a fenntartható hasznosításra</li> </ul>
<p style="text-align: center;"><b>Fenntartható fogyasztói szemléletformálás elősegítése</b></p>	<ul style="list-style-type: none"> <li>• T2. A természeti és épített környezet állapotának javítása a magas életminőség elérése érdekében</li> <li>• T3. Hajdúszoboszló nemzetközi idegenforgalmi szerepének megerősítése a gyógy-, wellnes- és termálturisztikai adottságok és szolgáltatások fejlesztésével</li> <li>• T4. Stabil és diverzifikált gazdasági struktúra kialakítása a fejlett és innovatív vállalkozói infrastruktúra megteremtésével</li> <li>• T6. A közigazgatási szolgáltatások ügyfélbarát jellegének megerősítése</li> <li>• T7. A helyi társadalom közösségi életének fejlesztése</li> <li>• T8. A lakosság egészségi állapotának javítása és az egészségügyi ellátórendszer fejlesztése</li> </ul>
<p style="text-align: center;"><b>A fenntartható mobilitás és térszerkezet kialakítása</b></p>	<ul style="list-style-type: none"> <li>• T1. A külső és belső megközelíthetőség és elérhetőség javítása</li> <li>• T2. A természeti és épített környezet állapotának javítása a magas életminőség elérése érdekében</li> <li>• T3. Hajdúszoboszló nemzetközi idegenforgalmi szerepének megerősítése a gyógy-, wellnes- és termálturisztikai adottságok és szolgáltatások fejlesztésével</li> <li>• T4. Stabil és diverzifikált gazdasági struktúra kialakítása a fejlett és innovatív vállalkozói infrastruktúra megteremtésével</li> <li>• T6. A közigazgatási szolgáltatások ügyfélbarát jellegének megerősítése</li> <li>• T7. A helyi társadalom közösségi</li> </ul>

	<p>életének fejlesztése</p> <ul style="list-style-type: none"> <li>• T8. A lakosság egészségi állapotának javítása és az egészségügyi ellátórendszer fejlesztése</li> <li>• V1. A belváros funkcionális megújítása és térbeli kiterjesztése a kiegyensúlyozott városi fejlődés érdekében</li> <li>• V2. A turisztikai városrész átfogó fejlesztése és bekapcsolása a város mindennapi életébe</li> <li>• V3. A délkeleti vegyes hasznosítású városrész puffer szerepének erősítése a turisztikai és a közszolgáltatások fejlesztésével</li> <li>• V4. A lakóövezet települési környezetének minőségi javítása intenzívebb hasznosítással és a közösségi funkciók erősítésével</li> <li>• V5. A külterület multifunkcionalitásának megőrzése kiemelt figyelmet fordítva a fenntartható hasznosításra</li> </ul>
<p><b>Környezettudatos helyi gazdaságösztönzési rendszer kialakítása</b></p>	<ul style="list-style-type: none"> <li>• T3. Hajdúszoboszló nemzetközi idegenforgalmi szerepének megerősítése a gyógy-, wellnes- és termálturisztikai adottságok és szolgáltatások fejlesztésével</li> <li>• T6. A közigazgatási szolgáltatások ügyfélbarát jellegének megerősítése</li> <li>• V5. A külterület multifunkcionalitásának megőrzése kiemelt figyelmet fordítva a fenntartható hasznosításra</li> </ul>
<p><b>Az önkormányzat költségvetési egyensúlyának megőrzése</b></p>	<ul style="list-style-type: none"> <li>• T3. Hajdúszoboszló nemzetközi idegenforgalmi szerepének megerősítése a gyógy-, wellnes- és termálturisztikai adottságok és szolgáltatások fejlesztésével</li> <li>• T4. Stabil és diverzifikált gazdasági struktúra kialakítása a fejlett és innovatív vállalkozói infrastruktúra megteremtésével</li> <li>• T6. A közigazgatási szolgáltatások ügyfélbarát jellegének megerősítése</li> </ul>
<p><b>A fenntartható turizmus megteremtése</b></p>	<ul style="list-style-type: none"> <li>• T1. A külső és belső megközelíthetőség és elérhetőség javítása</li> <li>• T2. A természeti és épített környezet állapotának javítása a magas életminőség elérése érdekében</li> <li>• T4. Stabil és diverzifikált gazdasági struktúra kialakítása a fejlett és innovatív vállalkozói infrastruktúra megteremtésével</li> </ul>

	<ul style="list-style-type: none"> <li>• T5. A helyi gazdasági szféra igényeihez illeszkedő humánerőforrás-fejlesztés</li> <li>• T6. A közigazgatási szolgáltatások ügyfélbarát jellegének megerősítése</li> <li>• T7. A helyi társadalom közösségi életének fejlesztése</li> <li>• T8. A lakosság egészségi állapotának javítása és az egészségügyi ellátórendszer fejlesztése</li> <li>• V1. A belváros funkcionális megújítása és térbeli kiterjesztése a kiegyensúlyozott városi fejlődés érdekében</li> <li>• V2. A turisztikai városrész átfogó fejlesztése és bekapcsolása a város mindennapi életébe</li> <li>• V4. A lakóövezet települési környezetének minőségi javítása intenzívebb hasznosítással és a közösségi funkciók erősítésével</li> <li>• V5. A külterület multifunkcionalitásának megőrzése kiemelt figyelmet fordítva a fenntartható hasznosításra</li> </ul>
<b>A fenntartható mezőgazdaság megteremtése</b>	<ul style="list-style-type: none"> <li>• T4. Stabil és diverzifikált gazdasági struktúra kialakítása a fejlett és innovatív vállalkozói infrastruktúra megteremtésével</li> <li>• V5. A külterület multifunkcionalitásának megőrzése kiemelt figyelmet fordítva a fenntartható hasznosításra</li> </ul>
<b>A lakossági részvétel támogatása a döntéshozatalban</b>	<ul style="list-style-type: none"> <li>• T6. A közigazgatási szolgáltatások ügyfélbarát jellegének megerősítése</li> </ul>
<b>Az önkormányzat közpolitikáinak fejlesztése, átalakítása</b>	<ul style="list-style-type: none"> <li>• T4. Stabil és diverzifikált gazdasági struktúra kialakítása a fejlett és innovatív vállalkozói infrastruktúra megteremtésével</li> <li>• T6. A közigazgatási szolgáltatások ügyfélbarát jellegének megerősítése</li> </ul>

A fenti táblázatból látható, hogy a Helyi Fenntartható Fejlesztési Terv céljai, valamint az IVS-ben megfogalmazott célok logikai összefüggésben állnak, illeszkednek egymáshoz.

#### 4.4.2. A stratégia belső összefüggései

A meghatározásra került 3 stratégiai cél, illetve azok rész céljai között sok esetben szinergikus kapcsolat van. Mind a prioritások, mind az alprogramok közti kapcsolódási pontokat szükséges ismerni, hisz az egyik alprogram megvalósítása segítheti a vele összefüggésben lévő másik alprogramban foglalt tevékenységeket, ezáltal egy másik prioritás elérését is.

A következő táblázat összefoglaló módon mutatja be a stratégia egyes prioritásaihoz kapcsolódó alprogramok közötti kapcsolatokat és a közöttük lévő szinergia erősségét.

44. táblázat: A stratégiai célok belső koherenciája

	Népesedési problémák kezelése	A lakosság egészségi állapotának javítása	A foglalkoztatási helyzet javítása	A társadalmi kohézió erősítése	A települési természeti és épített környezeti értékek védelme	Fenntartható vízgazdálkodás megteremtése	Felkészülés a klímaváltozás hatásaira	Alternatív energiaforrások felhasználása, az energiagazdálkodás szerkezetváltásának elősegítése	Fenntartható fogyasztói szemléletformálás elősegítése	A fenntartható mobilitás és térszerkezet kialakítása	Környezettudatos helyi gazdaságösztönzési rendszer kialakítása	Az önkormányzat költségvetési egyensúlyának megőrzése	A fenntartható turizmus megteremtése	A fenntartható mezőgazdaság megteremtése	A lakossági részvétel támogatása a döntéshozatalban	Az önkormányzat közpolitikáinak fejlesztése, átalakítása
Népesedési problémák kezelése																
A lakosság egészségi állapotának javítása																
A foglalkoztatási helyzet javítása																
A társadalmi kohézió erősítése																
A települési természeti és épített környezeti értékek védelme																
Fenntartható vízgazdálkodás megteremtése																
Felkészülés a klímaváltozás hatásaira																
Alternatív energiaforrások felhasználása, az energiagazdálkodás szerkezetváltásának elősegítése																
Fenntartható fogyasztói szemléletformálás elősegítése																
A fenntartható mobilitás és térszerkezet kialakítása																
Környezettudatos helyi gazdaságösztönzési rendszer kialakítása																
Az önkormányzat költségvetési egyensúlyának megőrzése																
A fenntartható turizmus megteremtése																
A fenntartható mezőgazdaság megteremtése																
A lakossági részvétel támogatása a döntéshozatalban																
Az önkormányzat közpolitikáinak fejlesztése, átalakítása																
	Nagyon erős kapcsolat				Erős kapcsolat				Gyenge kapcsolat				Nincs értékelhető kapcsolat			

## 4.5. A stratégia végrehajtása

A stratégia végrehajtása során alapvető fontosságú az alábbi elvek figyelembe vétele:

- *Integráció elve.* A szakpolitikák, tervek, programok, stratégiák kidolgozása, értékelése és végrehajtása során a gazdasági, a szociális és a környezeti szempontokat, azok összefüggéseit is egyaránt figyelembe kell venni annak érdekében, hogy azok kölcsönösen erősítsék egymást.
- *Társadalmi részvétel elve.* A társadalom minden tagja számára biztosítani kell a bekapcsolódási lehetőséget a társadalmi-gazdasági közéletbe, a döntéshozatali folyamatokba. A környezetre vonatkozó minden információt nyilvánosságra kell hozni. Javítani kell a fenntartható fejlődéssel, annak társadalmi-gazdasági és környezeti vonatkozásaival, a fenntarthatóbb megoldásokkal kapcsolatos tájékozottságot.

A település-menedzsment jelenleg is hatékonyan működő szervezeti rendszere a jövőben nagyobb átalakítás nélkül alkalmas a fenntartható fejlődéssel kapcsolatos tevékenységek átgondolt, ütemezett és eredményes megvalósítására.

**45. táblázat: Az LA 21 végrehajtásában résztvevő szervezetek és feladataik**

Hajdúszoboszló helyi fenntartható fejlődési tervének végrehajtásában részt vevő önkormányzati szervezeti egységek	Feladatkörök, kompetenciák
Képviselőtestület	A fenntartható fejlődés általános irányvonalainak meghatározása és elfogadása, fenntarthatóság kritériumainak ellenőrzése a döntések végrehajtása során
Fenntartható Fejlődési Bizottság	A fenntarthatósággal kapcsolatos véleményezési, kezdeményezési, javaslattevési, közreműködési valamint - a képviselőtestület döntésétől függően - felügyeleti jogkör a döntés-előkészítés során
Fenntartható Fejlődési csoport	<p>A fenntarthatósággal kapcsolatos stratégiai tervezés és koordináció, döntés-előkészítés, a fenntarthatósággal kapcsolatos programok operatív megvalósítása:</p> <ul style="list-style-type: none"> <li>▪ pályázati források feltárása</li> <li>▪ projekt-generálás</li> <li>▪ projektmenedzsment</li> <li>▪ a fejlesztések pénzügyi egyensúlyának biztosítása</li> <li>▪ tájékoztatás, nyilvánosság</li> <li>▪ stratégiák fenntarthatósági szempontú felülvizsgálata</li> <li>▪ önkormányzati rendeletervezetek fenntarthatósági szempontú felülvizsgálata</li> </ul>
Állandó Civil Fórum a Helyi Fenntartható Fejlődésért	<p>Biztosítja a folyamatos civil kontrollt és a fenntarthatóság szempontjainak érvényesítését az önkormányzati döntések meghozatala során.</p> <ul style="list-style-type: none"> <li>▪ döntés-előkészítés</li> <li>▪ önkormányzati döntések előzetes írásbeli véleményezése</li> <li>▪ projektgenerálás a fenntartható fejlődési csoporttal együttműködve</li> <li>▪ az önkormányzati döntések társadalmasításának szervezése</li> <li>▪ fejlesztési stratégiák előzetes véleményezése a fenntarthatóság szempontjából</li> <li>▪ a társadalom fejlesztési igényeinek felmérése és</li> </ul>

PARTNERSÉG

- közvetítése a döntéshozók felé
- fenntarthatósággal kapcsolatos ismeretterjesztés szervezése az Oktatási, Kulturális és Sportbizottsággal közösen

A stratégia végrehajtásához kötődő operatív feladatok végzésre **a hivatalon belül létre kell hozni a Fenntartható Fejlődési Munkacsoportot**. A szervezet élén a kinevezett fenntartható fejlődési referens áll.

Tagjai:

- a civil referens,
- a környezetvédelmi referens,
- az esélyegyenlőségért felelős önkormányzati munkatárs,
- a városi főépítész
- a pénzügyi főelőadó
- projektmenedzserek, pályázati munkatársak

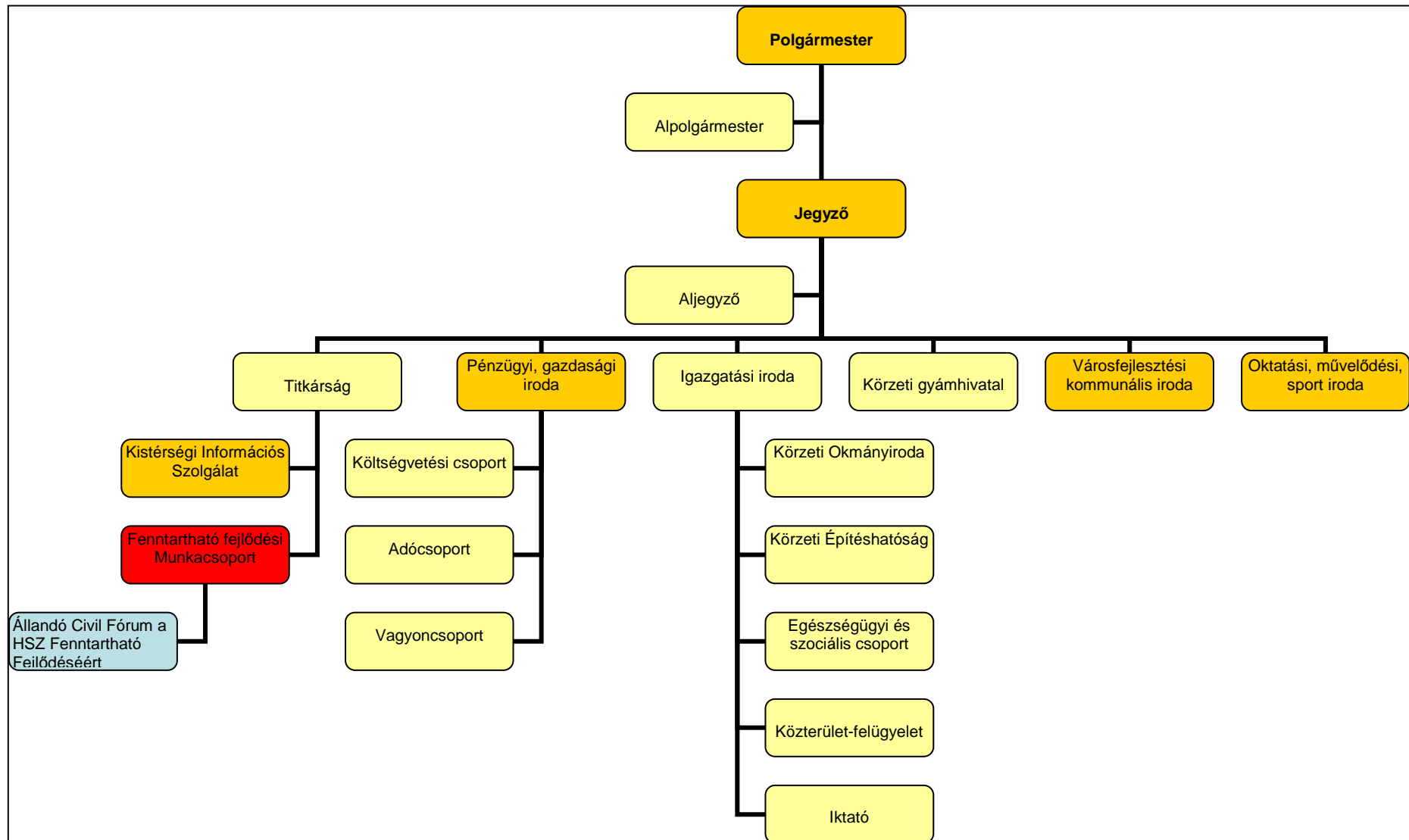
Feladatai:

- a fenntarthatósággal kapcsolatos stratégiai tervezés (akcióprogramok kidolgozása)
- a stratégiai dokumentumok fenntarthatósági szempontú felülvizsgálata
- a fenntarthatósággal kapcsolatos programok operatív megvalósítása:
  - pályázati források feltárása
  - projekt-generálás
  - projektmenedzsment
  - a fejlesztések pénzügyi egyensúlyának biztosítása
  - tájékoztatás, nyilvánosság
  - stratégiák fenntarthatósági szempontú felülvizsgálata

A képviselőtestületen belül az LA21 végrehajtásának ellenőrzésére és szervezésére fel kell állítani a **Fenntartható Fejlődési Bizottságot**. A szervezet koordinálja és ellenőrzi a Fenntartható Fejlődési Munkacsoport tevékenységét, továbbá folyamatosan végzi a helyi fenntartható fejlődési stratégia monitoringját valamint felel az önkormányzati rendelettervezetek fenntarthatósági szempontú felülvizsgálatáért.

A társadalom minél szélesebb körének bevonására életre kell hívni egy állandó fórumot **Állandó Civil Fórum Hajdúszoboszló Fenntartható Fejlődéséért** néven. A szervezet célja a civil szervezetek, mint a társadalmi csoportokat hatékonyan képviselő önkéntes szerveződések teljes körű bevonása a helyi kormányzásba. Az állandó fórum előzetes írásbeli **véleményét** a költségvetési rendelet elfogadásán kívül minden esetben kérni kell. Az ügymenet meggyorsítása érdekében a szervezetnek kevés tagból (maximum 5 fő) kell állnia és reprezentálnia kell a város társadalmát. Ebből kifolyólag tagjainak a helyi társadalom által ismert és elismert személyiségeknek kell lenniük. A tagok 2 évre szóló megbízatásuk során végzett tevékenységükért szerény, aktivitásukkal arányban álló tiszteletdíjban részesülnek. A fórum hatályos írásbeli véleményének elfogadásához a tagok **többségének** jelenléte és egyetértése szükséges

39. ábra: A Hajdúszoboszlói Önkormányzat szervezeti ábrája kiegészítve az LA21 végrehajtásáért felelős Fenntartható Fejlődési Munkacsoporttal







## Irodalom

A Hajdúszoboszlói Kistérség energiastratégiája 2010 – 2020, ENEREA Észak-Alföldi Regionális Energia Ügynökség

A Tiszántúli környezetvédelmi, Természetvédelmi és Vízügyi Felügyelőség illetékességi területének Környezeti állapota 2007. évben

A Tiszántúli környezetvédelmi, Természetvédelmi és Vízügyi Felügyelőség illetékességi területének Környezeti állapota 2008. évben

Dr. Szilávik János- Dr. Turchany Guy: Útmutató a Fenntartható Fejlődés Helyi Programjai (Local Agenda 21) elkészítéséhez, 2002

Gáthy Andrea: A nemzeti fenntartható fejlődési stratégiák elemzése, különös tekintettel az agrárgazdasági és vidékfejlesztési vonatkozásokra. Doktori disszertáció, Debrecen, 2007.

Kozák Miklós - Mikó Lajos: a geotermikus potenciál hasznosításának lehetőségei Kelet-Magyarországon. MSZET kiadványai No 2.

KvVM: Jelentés a vízgyűjtőkerület magyarországi területének jellemzőiről, az emberi tevékenységek környezeti hatásairól és a vízhasználatok gazdasági elemzéséről Budapest, 2005.

Leibe Pál: Tájékoztató – Felszín alatti vizeink II. Budapest, 2006.

megalapozó talajvizsgálatok Hajdúszoboszló térségében. Agrártudományi Közlemények, 2007/26, pp. 141-148.

Nemzeti Fenntartható Fejlődési Stratégia, 2007

NNK Környezetgazdálkodási, Számítástechnikai, Kereskedelmi és Szolgáltató Kft:

Riói Nyilatkozat a Környezetről és a Fejlődésről, 1992

Szépszó Gabriella, Horányi András, Kertész Sándor - Lábó Eszter: A magyarországi szélklimatológia előállítása globális mezők dinamikai leskalázásával

Talajszondák és termelő - nyelető kútpár tervezése és engedélyeztetése. 2008

Tar Károly: A szélenergia néhány statisztikai paraméterének tér- és időbeli változása Magyarországon

Varga Pál: A napkollektoros hőtermelés lehetőségei Magyarországon, Magyar Épületgépészet, LVI. évfolyam, 2007/6. szám

Víg Róbert – Dobos Attila– Pongrácz Zoltán: A precíziós tápanyag-utánpótlást

[www.hajduszoboszlo.hu](http://www.hajduszoboszlo.hu)

[www.ksh.gov.hu](http://www.ksh.gov.hu)

[www.mafi.hu](http://www.mafi.hu)

[www.met.hu](http://www.met.hu) (Országos Meteorológiai Szolgálat)

## Mellékletek

1. sz. melléklet: *Javaslatok az önkormányzat számára a fentartható fejlődés elveinek és gyakorlatának helyi szabályozásba történő beépítéséhez*

### Társadalmi fenntarthatóság

- **Álláshirdetések megfogalmazásakor és a munkavállalók kiválasztásakor kor, nem, nemzetiség, családi és egészségi állapot szempontjából tilos legyen különbséget tenni.**
- **Az álláshirdetések szövegezéséhez az esélyegyenlőségi referens véleményét, egyetértését szükséges kikérni.**
- Előzetes képzéshez, betanuláshoz kötött munkakörök betöltésénél **a negyven év fölöttiek pályázatának elutasításának tilalma** arra hivatkozva, hogy a képzés és a betanítás korukból következően már nem kifizetődő befektetés.
- Az **egyenlő munkáért egyenlő bért** elvének minél hatékonyabb érvényesítése érdekében az önkormányzat vállalja, hogy a bérezési rendszert, a juttatások, kedvezmények rendszerét évente legalább egyszer felülvizsgálja,
- **Végezze el legalább évente egyszer munkavállalók képzési igényeinek monitorozását**
- **Biztosítsa minden munkavállaló részére az egész életen át tartó tanulás lehetőségét.**
- **Indítson belső munkahelymegtartó programot, melyben a továbbtanulást anyagilag támogatja** tanulmányi szerződés keretei között, a munkaügyi központ támogatásával, munkahelymegtartó program keretében.
- **A munkáltató a szabadságoláskor lehetőség szerint vegye figyelembe a gyermekgondozó és oktatási intézmények nyitva tartását,** amennyiben ezen az időszakon túli munkavégzést rendel el, a munkavállalót 24 órával előbb tájékoztatja.
- **Gyesről, gyedről visszatérők beilleszkedésének támogatása,** számukra csökkentett munkaidő biztosítása.
- A munkahelyi és a családi feladatok ellátásának segítésére az önkormányzat részmunkaidőben biztosítsa a munkavégzést.
- **Biztosítsa a kapcsolattartást a gyesen, gyeden lévő munkatársakkal** munkahelyi konzultációk illetve családlátogatások formájában

### Környezeti és gazdasági fenntarthatóság

- **Törekedjen az EMAS (az EU leghigorúbb környezeti, telephelyspecifikus minősítési rendszerének) bevezetésére az önkormányzati intézményekben**
- **Jelöljön ki fenntartható fejlődési referens ill. hozzon létre fenntartható fejlődési munkacsoportot.** A fenntarthatósági referens felelős a szervezetnél fenntarthatósággal kapcsolatos feladatok (hatósági bejelentések, nyilvántartások, adatszolgáltatás, szelektív hulladékgyűjtés, haváriák, stb. kezelése, zöld beszerzés vezetése, beruházás környezetvédelmi szempontú irányítása, ellenőrzése, belső képzések, tájékoztatások) ellátásáért.

- **A nyilvánosság számára biztosítson a kötelező mértéken felül aktuális környezeti információkat.** 1995. évi LIII. törvény 46. §. (1) e) pontja alapján az önkormányzat köteles illetékességi területén a környezet állapotáról legalább évente egyszer a lakosságot tájékoztatni. A fenntarthatóság társadalmi szintű megteremtése érdekében legalább félévente szükséges az információ-megosztás, de szükség esetén (beruházások, haváriák esetében) többször is (a beruházás kezdetén és végén, illetve a havária elhárítása után legfeljebb öt munkanappal)
- **Az önkormányzat beszerzéseinél várja el alkalmassági feltételként a beszállítóktól, alvállalkozóktól valamely környezeti menedzsment rendszer meglétét.**
- **Írja elő a helyben (max. kistérségi szinten) rendelkezésre álló kapacitások (szolgáltatások) használatát minden egyes területen, ahol azok gazdaságosan elérhetőek.** (Helyi kapacitások **használata:** olyan termékek, szolgáltatások beszállítóinak kiválasztása, akiknek elsősorban a Hajdúszoboszlói kistérségben van az állandó lakóhelye, székhelye vagy telephelye, vagy a szomszédos kistérségben, de 30 km-nél közelebb.)
- **Alacsony természeti erőforrás használattal járó beszállítókat vegyen igénybe** (Alacsony természeti erőforrás használattal járó beszállító lehet: alternatív közlekedési módokat igénybe vevő beszállítók, alacsonyabb üzemanyag felhasználású beszállítók, környezetbarát logisztikai módszereket alkalmazó beszállítók stb.)
- **Írja elő minden építési jellegű beruházás esetében a kötelező zöldfelület fejlesztést.**
- **Törekedjen a kombinált, anyag- és energiatakarékos, irodatechnikai készülékek beszerzésére és alkalmazására.** A készülékek (személyi számítógépek, monitorok, nyomtatók, lapolvasók, faxok, másológépek, projektorok) beszerzésekor vegye figyelembe az energiafogyasztást, berendezés. anyagösszetételét, kétoldalas nyomtatás lehetőségét, újrapapír használhatóságot, stand-by üzemmód lehetőségét.
- **Ösztönözze a helyben (max. kistérségi szinten) rendelkezésre álló energia használatát** a rendelkezésre álló eszközökkel, pl. gyorsított ügyintézésel, illetve ha lehetősége van rá, anyagi támogatásokkal. Helyinek tekinthető az egy statisztikai kistérségben megtermelt és felhasznált energia.
- **Végezzen környezeti szponzorálást:** Nyújtson pénzügyi támogatást például rendezvényekre, akciókra, diákversenyekre, vagy nem címkézett módon helyi vagy környezetvédő civil szervezeteknek stb
- **Dolgozza ki Hajdúszoboszló Fenntartható Turisztikai fejlesztési stratégiáját**