

# **Hajdúszoboszló idegenforgalmi, település- és termékfejlesztési koncepciója**



Készítette:



**Aquaprofit Műszaki, Tanácsadási és Befektetési Rt.**

2006. március

## **Tartalomjegyzék**

<b>1. Bevezetés</b>	<b>4</b>
<b>2. A tanulmány célja</b>	<b>4</b>
<b>3. A koncepció és fejlesztési program felépítése</b>	<b>6</b>
<b>4. Az elkészítés módszere</b>	<b>8</b>
<b>5. Hajdúszoboszló jelenlegi helyzete</b>	<b>9</b>
<b>5.1. Elhelyezkedés, fejlesztési terület</b>	<b>9</b>
<b>5.2. Megközelíthetőség, közlekedési helyzet</b>	<b>9</b>
<b>5.3. Természeti adottságok</b>	<b>14</b>
<b>5.4. Demográfia</b>	<b>16</b>
<b>5.5. Gazdasági környezet</b>	<b>18</b>
<b>5.5.1. A helyi gazdaságfejlesztés hozzájárulása a települések sikeréhez</b>	<b>18</b>
<b>5.6. Közigazgatás</b>	<b>22</b>
<b>5.6.1. Közigazgatási rendszer</b>	<b>22</b>
<b>5.6.2. Az önkormányzat jelenlegi helyzete</b>	<b>24</b>
<b>5.6.3. Az önkormányzati vagyon megoszlása</b>	<b>25</b>
<b>5.6.4. Az önkormányzat által meghatározott fő gazdasági célok</b>	<b>28</b>
<b>5.7. Közszolgáltatások</b>	<b>31</b>
<b>5.8. Városfejlesztés</b>	<b>34</b>
<b>5.9. Kistérségi együttműködések - Hajdúszoboszlói Kistérségi Többcélú Társulás</b>	<b>35</b>
<b>5.10. Turisztikai infrastruktúra és szolgáltatások fejlesztése</b>	<b>40</b>
<b>5.10.1. Turizmuspolitika</b>	<b>40</b>
<b>5.10.2. Természeti vonzerők</b>	<b>40</b>
<b>5.10.3. Kulturális és épített vonzerők</b>	<b>41</b>
<b>5.10.4. Sportolási és szórakozási lehetőségek</b>	<b>42</b>
<b>5.10.5. Kulturális és egyéb programok</b>	<b>43</b>
<b>5.10.6. Termál- és gyógyturisztikai kínálat</b>	<b>44</b>

<b>5.10.7. A termálturisztikai kínálattal rendelkező konkurens települések, helyszínek</b>	<b>50</b>
<b>5.10.8. Szálláshelyek</b>	<b>51</b>
<b>5.10.9. Vendégforgalom alakulása a szálláshelyek típusai szerint</b>	<b>55</b>
<b>A hajdúszoboszlói vendégek számának alakulását az alábbi összesített táblázat jeleníti meg.</b>	<b>55</b>
<b>5.10.10. Vendégek küldő ország és életkor szerint</b>	<b>64</b>
<b>5.10.11. Vendégek motivációja</b>	<b>65</b>
<b>5.10.12. Idegenforgalmi bevételek alakulása</b>	<b>66</b>
<b>6. SWOT-analízis</b>	<b>68</b>
<b>7. Hajdúszoboszló jövőképe</b>	<b>70</b>
<b>7.1. Bevezetés</b>	<b>70</b>
<b>7.2. A jövőkép alapjainak megfogalmazása</b>	<b>70</b>
<b>7.3. A jövőkép megvalósításának lehetőségei</b>	<b>72</b>
<b>7.4. Intézkedések</b>	<b>75</b>
<b>8. Ütemezés</b>	<b>99</b>
<b>9. Összegzés</b>	<b>103</b>

## **1. Bevezetés**

A gyógyító víz jelenléte, a kiváló minőségű termőföld, a napsütéses órák magas száma régóta meghatározója Hajdúszoboszló fejlődésének, növekedésének. A hajdú mezővárost a gyógyvíz turisztikai célponttá is tette, a gyógyulni vágyók és a nyaraló családok kedvenc helyévé bel- és külföldön egyaránt. A rendszerváltás előtt a hazai vendégeken kívül hagyományosan a német és a lengyel turisták üdülőhelye volt; e célcsoport napjaink fürdőfejlesztései, a gazdasági átalakulások, az egészségturizmus egyre népszerűbbé válásának következtében jelentősen átalakult.

Hajdúszoboszló nagy kihívás előtt áll: a város fejlődése, a lakosok megélhetésének biztosítása érdekében meg kell őriznie vezető szerepét a hazai turisztikai palettán, a növekvő versenyre válaszul tovább kell fejlesztenie szolgáltatásait. Nem szabad viszont megfélemlenie a helyi lakosság igényeiről sem: a fejlesztésnél a fő hangsúlyt az élhető város kialakítására, a munkalehetőségek bővítésére, az oktatási háttér helyi igényekhez igazítására, a szolgáltatások, az infrastruktúra fejlesztésére, a szabadidő eltöltéséhez szükséges programok bővítésére – a szezon nyújtására és kiegyenlítettebbé tételére - kell helyezni.

A koncepció készítésekor igyekeztünk szem előtt tartani az élhető város képét, ahol a lakosság megtalálja a megélhetés feltételeit, emellett mind a helybeli, mind a turista megfelelő szolgáltatásokhoz, sportolási és kulturális programlehetőségekhez jut – a lakosság otthonának érezze a várost a nyári főszezon idején, a turista pedig érezze a helyiek híres vendégszeretetét.

## **2. A tanulmány célja**

A tanulmány célja volt, hogy egy piaci elemzés keretén belül az élhető és versenyképes város, turistaparadicsom szerep megtartásának vezérszempontjai szerinti fejlesztési koncepcióban:

- átfogó képet nyújtson a város jelenlegi helyzetéről,
- elemezze a hajdúszoboszlói gyógyfürdőt, mint a város fő megélhetési forrását biztosító turisztikai attrakció szempontjából lényeges keresletet és kínálatot,

- vázolja fel a fejlesztéshez szükséges tényezőket, fejlesztési modulokat és a komplex szolgáltatási jövőképet,
- határozza meg a város pozícióját, a fejlesztési területek, a versenyképes fejlődés, a szezonhosszabbítás és a város által kínált, turisztikai lehetőségek tükrében,
- vizsgálja meg a fejlesztés piaci esélyeit sport- szabadidő- kulturális programokat kínáló létesítmények elhelyezésére, működtetésének piacképes biztosítására.

### **3. A koncepció és fejlesztési program felépítése**

A stratégia kidolgozását a jelenlegi helyzet feltárásával, megalapozó vizsgálatokkal kezdtük, az eddigi munkáink során szerzett tapasztalatainkra alapozva komplex helyzetfeltárást és elemzést végeztünk Hajdúszoboszlón, nagyobb hangsúlyt helyezve – a város jellegéből adódóan - a turisztikai szolgáltatások kínálatára és keresletére a város oldaláról. A koncepció kidolgozásánál figyelembe vettük a jelenlegi fejlesztési irányokat, illetve a gazdasági, környezeti és társadalmi hatásokat.

A koncepció megalapozásához széles körben interjúkat készítettünk a helyi, különböző csoportokkal, érdekképviseleti szervekkel; beleértve mind az önkormányzat, mind a civil szféra képviselőit. Részletes helyzetelemzést végeztünk a turisztikai kereslet és kínálat jellemzőiről helyi és központi adatok és statisztikák, valamint egyéb rendelkezésre álló információk alapján. A kínálati oldal vizsgálata magába foglalja a megközelíthetőség, a turisztikai kínálat, a szálláshelyek, a vendéglátóhelyek, a gazdasági, oktatási helyzet, a humán erőforrás ellátottság- utánpótlás, illetve a jelenlegi fejlesztési elképzelések és a marketingtevékenység ismertetését. A keresleti oldal elemzése a helyi lakosság és az ide érkező vendégek igényeinek felmérését jelenti, megfogalmazva azokat az igényeket, amelyek Hajdúszoboszlót a helyi lakosok számára (is) élhető várossá kívánják tenni, biztosítva a megfelelő életfeltételeket és megélhetési lehetőségeket.

A komplexitás és a legfőbb prioritások elvén figyelmet fordítottunk a különféle kiegészítő kínálati elemekre, melyek nagymértékben befolyásolják az adott hely és vonzáskörzetének, kvázi kistérségnek a turisztikai attraktivitását, elemeztük továbbá a termál- és gyógy/egészségturisztikai szegmenst érintő piaci trendeket és perspektívákat.

A jövőkép azt a víziót fogalmazza meg, amelynek megfelelően kívánjuk Hajdúszoboszlót, a várost, környékét, és a gyógyfürdőt látni és láttatni. A jövőképhez csatlakozó stratégiai fejlesztési célok, majd a célok elérését szolgáló programok jelentik azt az utat, amelyen keresztül Hajdúszoboszló elérheti a jövőképben megfogalmazott célokat.

Hajdúszoboszló város SWOT elemzését a helyzetelemzés- és feltárás alapján készítettük el, majd ez alapján megalkottuk a város jövőképét. A kialakított jövőkép szemlélteti a város jövőbeni sikertényezőit, megcélzott turisztikai pozícióját és versenyképességét. A jövőkép

hídként szolgál a jelenlegi helyzet és az elérni kívánt jövőbeni célállapota között, amelynek elérését a stratégiára és a stratégiai programok megvalósítására alapozzuk. Minden további stratégiai program – szolgáltatásfejlesztési, marketing kommunikáció és márkáépítés, és humánerőforrás-fejlesztés – a kialakított jövőképpel összhangban, annak elérése céljából került kialakításra.

A megfogalmazott jövőkép elérése érdekében minőségi és mennyiségi célokat fogalmazunk meg, amelyek a versenystratégia kialakításának alapjául szolgálnak. A fejlesztési programokat projekt szinten bemutatjuk és a stratégiai programokon belül úgynevezett vezérprojekteket bővebben ismertetünk.

#### **4. Az elkészítés módszere**

A **helyzetfeltáró és –elemzési** munkát a tanácsadói és szakértői körünk által a Hajdúszoboszlóról begyűjtött források, meglévő tanulmányok és statisztikák, valamint Hajdúszoboszló Város Önkormányzata által rendelkezésünkre bocsátott egyéb anyagok áttanulmányozásával és kiértékelésével indítottuk. Ezt követően, illetve részben e munkával párhuzamosan kerítettünk sort a terepbejárásra és különböző érdekcsoportok felkeresésére, **személyes interjúk** lebonyolítására, és a tapasztalatok kiértékelésére.

A helyzetelemzés elkészítését követően többször is egyeztettünk a helyi érintettekkel, ezt követően pedig meghatározásra került a település **jövőképe**.

A jövőkép azt a célt hivatott szolgálni, hogy megfogalmazza azon fejlesztési célkitűzéseket, elképzeléseket amelyek alapján kívánjuk Hajdúszoboszlót látni és láttatni.

Ezen cél elérése érdekében meghatároztuk- összhangban a város vezetésével, szakmai érdekképviselőivel- azon prioritásokat és azon belül az egyes intézkedéseket, valamint komponenseket, melyekre alapozva a 2007-2013 közötti, Nemzeti Fejlesztési Terv II. ütemében lehetőség nyílik az Európai Unió pályázati lehetőségei kihasználására annak érdekében, hogy a város **nemzetközi gyógy- és üdülőhelyé fejlődjön** a meglévő adottságok, alapok kiteljesítésével.

A fejlesztési elképzeléseket tervanyagokon is megjelenítettük.



## **5. Hajdúszoboszló jelenlegi helyzete**

### **5.1. Elhelyezkedés, fejlesztési terület**

A 238,7 km<sup>2</sup> területű, 23586 fő lakosú város, az Alföld északkeleti részén található, Budapesttől 206 km-re keleti irányban, Debrecentől 20 km-re délnyugatra, az Észak-Alföldi régión belül, Hajdú-Bihar megyében, a Hajdúszoboszlói Kistérség tagjaként.

Határában három tájegység érintkezik egymással: észak-északkeletről a Hajdúhát, a „dicső rónaság”, észak-északnyugatról a Hortobágy és délről a Nagy-Sárrét, illetve a Berettyó vidéke.



### **5.2. Megközelíthetőség, közlekedési helyzet**

Az ország fővárosától 206, a Tiszántúl legjelentősebb városától Debrecentől 20 km-re található. Budapest felől a 4. sz. főközlekedési úton, vagy az M3-as autópályán és az onnan leágazó 33. sz. útvonalon lehet megközelíteni Tiszafüred felől.

A régió északi részét érinti az M3-as autópálya, amely az E60-as, illetve az E75-ös európai főútvonalakra csatlakozva köti össze Magyarországot a kontinens további fő közlekedési csomópontjaival. A régió nagyobb városai közül Debrecen fog rendelkezni a legjobb közlekedési kapcsolatokkal a 2006 végéig elkészülő M35-ös autópálya révén, amely

Görbeházától fogja elérni. A régió számos jelentősebb településétől a főváros, illetve a régió belüli egyéb települések megközelíthetősége is hosszadalmas és körülményes. Ennek oka, hogy a közúthálózat kiépítettségi foka nyugat-kelet irányban jóval felülmúlja az észak-déli tengely fejlettségét. Az alsóbbrendű főutak, illetve az M4-es gyorsforgalmi út tervezett fejlesztésétől a közlekedési nehézségek enyhülése várható. Az M4-es gyorsforgalmi út útfejlesztési programja a Nemzeti Autópálya Rt. tervei szerint 2007-ig befejeződik.

A régió legfontosabb vasútvonala a Budapest-Debrecen-Nyíregyháza-Záhony vonal, amely a belföldi mellett jelentős nemzetközi forgalmat is bonyolít Románia és Ukrajna irányában. Az út időtartama Hajdúszoboszlóra Budapestről 2,5-3 óra, Szolnoktól 60-80 perc, Debrecentől pedig mindössze 15 perc.

A távolsági autóbuszjáratok az ország különböző tájegységeit kapcsolják össze Hajdúszoboszlóval. A várost rendszeres autóbuszjárat köti össze Szegeddel, Békéscsabával és Debrecennel.

A légi közlekedésben legnagyobb befolyásoló erővel a debreceni repülőtér bír, amely Ferihegyvel szembeni megközelíthetősége miatt kedvelt a régióban. A Debrecen Airport jelenleg charter járatok és menetrendszerű járatok fogadására is alkalmas. A főbb küldőterület Németország. Menetrend szerinti járat közlekedik Münchenbe közvetlen összeköttetéssel Brémába. A charter járatok Lipcsébe, valamint a mediterrán üdülőközpontokba Antalya, Korfu, Monastir céllal.

A Debreceni Repülőtér átfogó fejlesztési programja 2000-ben indult meg. A fejlesztési program végrehajtásának eredményeként a repülőtér nagyszámú, akár egyidejű turista utasforgalom lebonyolítására is alkalmas, emellett a repülőtéren jelentős az üzleti célú utasforgalom is. A repülőtér adottságaiból adódóan alkalmas mindenféle Európában üzemeltetett repülőgép fogadására és kiszolgálására. Egyre jelentősebb a külföldről és belföldről érkező üzletemberek, sportolók, különböző rendezvényekre érkezők magánforgalma is.

A debreceni repülőtér 2004-ben eddigi legnagyobb utasforgalmát bonyolította le. 2004-ben a reptéri műveletek száma: 2.510 db, az utasforgalma: 14.476 fő.

Év	Műveletszám		Műveletszám összesen	Utasforgalom
	Nemz.	Belf.		
2000	165	970	1135	1883
2001	269	1301	1570	4435
2002	250	1098	1348	5922
2003	248	1378	1626	6122
2004	387	2123	2510	14476

*Forrás: Airport Debrecen*

A fenti adatokból kitűnik, hogy a repülőtér dinamikusan fejlődik és Sármellék után az ország második vidéki közforgalmi repülőtere.

Az alábbi táblázatban Hajdúszoboszló és néhány fontosabb város, illetve repülőtér távolságát kívánjuk szemléltetni.

Távolságok fontosabb városoktól (közúton)

Város neve	Távolság km-ben
Budapest	206
Debrecen	20
Szeged	192
Pécs	331
Sopron	441
Békéscsaba	107
Szolnok	108
Püspökladány	26

A város elérhetősége, de a turisztikai attrakciók, programkínálat tekintetében sem szabad elmenni Debrecen közelsége mellett. A Hajdúszoboszlóra érkező vendégek java része az autópálya, és a reptér tekintetében Debrecenen keresztül éri el a várost. Ezért fontos a programcsomag kidolgozása oly módon, hogy Debrecen kínálata ebbe illeszkedjen, a két

település ne vetélytársa legyen egymásnak, hanem egymást erősítse. A javaslat bővebben a turisztikai fejezetben kerül kifejtésre.

A településen található **füves repülőtér** kisebb mértékű forgalom lebonyolítására képes. Ennek jelentősége a 2007-ben várható Schengen-i egyezményhez való csatlakozás után nő meg, amikor a magasabb színvonalat képviselő külföldi vendégek számára megfelelő fogadóhelyet biztosít. A másik előnye a reptérnek a fürdő közelsége, így az érkező vendégek a turisztikai desztináció közvetlen közelébe érkeznek.

Az elsőrendű közlekedési vonalak kedvező kapcsolatot biztosítanak a környező települések és az ország egyéb területe között. A városon vezetett keresztül a 4-es út, melynek elkészült a Hajdúszoboszlót elkerülő szakasza is, így mentesül a város a 4-es út átmenő forgalmától. Az elkerülő szakasról azonban a város fejletlenebb részére érkezünk, rosszul kitáblázott, szűk utcákon juthatunk csak el a központba. A rossz táblázottság egyébként a város egészére jellemző, javítása a „rég” 4-es út felújításával, és a forgalmi rend megváltoztatásával párhuzamosan halad, viszont nem szabad elhanyagolni a külső városrészeket utcanév, és a kivezető szakaszok jelölésében.

<b>Közlekedés, hírközlés</b>			
<b>Mutató:</b>	<b>ÉV</b>		
	<b>1994</b>	<b>1998</b>	<b>2004</b>
<b>Személygépkocsik száma (db)</b>	4 749	4 834	6110
<b>Személygépkocsik száma 1000 főre (db)</b>	192	198	259
<b>Helyi autóbuszjáratokon szállított utasok száma (ezer fő)</b>	1 187	842	752
<b>Helyi autóbuszjárat utaskilométere (x1000km)</b>	3 656	2 743	10528
<b>Távbeszélő-fővonalak száma (db)</b>	4 318	7 416	7999
<b>Távbeszélő-fővonalak száma 1000 lakosra (db)</b>	175	304	339
<i>Forrás: KSH</i>			

Összességében elmondható, hogy Hajdúszoboszló megközelíthetősége az M3 gyorsforgalmi út építésével Debrecen felé, illetve a debreceni repülőtér beindulásával javul; a település feladata ezen lehetőségek kihasználása, Debrecen adottságaira, programkínálatára, szálláshely-kapacitására alapozva, mellérendelt, egyenrangú szereplőként turisztikai potenciáljának növelése.

A füves repülőtér aktív bevonása a Schengeni egyezményhez való csatlakozással szintén növeli a város megközelíthetőségét.

Hajdúszoboszlón az utak és a táblázottság állapota vegyes, a 4-es útról a városba vezető szakasz és forgalomirányítás javításra szorul.

Csúc szezonban gondot jelenthet a parkolás kérdése a fürdő közvetlen környezetében, melynek megoldása az esetlegesen tervezett forgalomcsillapítással párhuzamosan megoldásra szorul.

### **5.3. Természeti adottságok**

A **Dél-Hajdúság kistáj** északi részén fekvő Hajdúszoboszló területe 238,7 km<sup>2</sup> (ebből belterület 11,12 km<sup>2</sup>, külterület 227,57 km<sup>2</sup>). Határában három tájegység található: észak-északnyugatról a Hortobágy, északkeletről a Hajdúhát, délről pedig a Berettyó, illetve a Nagy-Sárrét határolják. A tájban domborzati színezőelemként jelennek meg az egykoron erre járt Tisza elhagyott medrei, illetve a síkság egyhangúságában 48 kunhalom jelent némi változatosságot. A város határa enyhén lejt a nyugati irányba.

A városi terület a Hajdúságon, a Hajdúháton és a Hortobágy tájegységen terül el. Hajdúszoboszló területének zöme a Hajdúságon található, csak az északnyugati és keleti szöglete nyúlik át a Hajdúhátra, illetve az összefüggő területtől területileg is elválasztott nyugati rész húzódik át a Hortobágy tájegység területére.

A területen előforduló talajok zöme csernozjom, mely löszön, illetve homokos vagy agyagos löszön alakult ki. A mélyebb fekvésű területek réti illetve szikes talajok.

A termőföld átlagos aranykorona értéke: 32. A tulajdonviszonyok jelentősen megváltoztak: a termelészövetkezetek szétestek; megjelentek a társas vállalkozások, a mezőgazdasági vállalkozók, östermelők.

Kedvezőtlen folyamatok: agrárgazdasági válság (jövedelemvesztés, a vagyon felélése, bevételkiesés, lejárt hitelek, kedvezőtlen időjárás, tőkehiány, nincs kockázati tartalék); csökkent a felvásárló/értékesítő szerep; nincsenek a lehetőségek kihasználva; nincs helyi feldolgozó kapacitás.

A területen a meghatározó talajszennyezés alapvetően a szennyvízszikkasztásból, valamint a műszaki védelem nélküli és az illegális hulladéklerakókon történő tárolásból származik.

Külön problémaként jelentkezik a fedetlen termőtalajok nyári kiporzása.

Az erdősültség 1,9 %: 461,5 ha. Uralkodó fafaj az akác (73%). Fontos a mezővédő erdősávok, fasorok telepítése.

Összességében a terület átlagos minősége kedvező, meghaladja a megyei átlagot. Főleg a szántó területek aranykorona értéke magasabb a megyei átlagnál.

A város legjelentősebb vízfolyása a **Keleti-főcsatorna**, mely elsősorban öntözőcsatornaként funkcionál. A csatorna turisztikai célpont is – főleg a külföldi, szabad vizet, ökoturizmust kedvelők keresik fel. Figyelni kell azonban a terület parcellázására, a tulajdonjog kérdésére; már az igény, kereslet megjelenésekor szem előtt kell tartani a környezeti fenntarthatóság,

hosszú távú fejleszthetőség lehetőségét úgy, hogy elsősorban a város és a térség fejlődését szolgálja.

A város közigazgatási területe a 48. számú KFCS menti belvízrendszer 481b számú Kösely belvízöblözetben helyezkedik el. A **Kösely-főcsatorna** egy szakasza rendezetlen, nádas ösmeder. A kiépített öntöző csatornák a mezőgazdasági területek nagy részének öntözhetőségét biztosítják.

Keleti-főcsatorna és Kösely keresztezésénél **halastavak** üzemelnek.

A felszín alatti vizek vonatkozásában a legnagyobb problémát a talajvíz szennyezése, szennyezettsége jelenti. Ennek oka elsősorban a „közműolló” tágra nyílása volt korábban.

Kiemelt feladat a külterületi felszíni és felszín alatti vizek védelme.

1925-ben sikertelen olajfúrás eredménye a sikeres termálvíz kutatás. 1090 m mélyről 73°C hőmérsékletű vizet találtak. 1926-ban, újabb sikeres fúrást kezdeményezve, 78°C hőmérsékletű, 2032 m talpmélységű kutat fúrtak. A víz nagy mennyiségű metánt és földgázt is tartalmaz.

Hajdúszoboszló **klimatikus adottságai kedvezőek**. A térségben az észak-nyugati szél a jellemző. A város éghajlata alapjellegetében szárazföldi (kontinentális), melyre a szélsőséges meleg nyár és a hideg tél jellemző.

Csupán 30-40 a téli napok száma 0 °C átlaghőmérséklettel, és 80-85 a nyári napok száma, amikor a hőmérséklet átlaga 25 °C.

A levegő páratartalma alacsony, évi átlagos csapadékmennyisége 517 mm. Kincse a vidéknek a bőséges napfény. Éves átlagban a napfényes órák száma eléri, olykor meg is haladja a kétezer órát, az évi napsugárzó órák száma 2030. A fürdő és parkosított környékének mikroklímája pedig gyorsítja a gyógyulást levegőjének jódos, sós páratartalmával.

A hőmérséklet járásában vagy a csapadék eloszlásában bizonyos időszakokban az óceáni, illetve a mediterrán klímaterület éghajlati sajátosságai is jelentkeznek. A térségben az észak-nyugati szél a jellemző. A terület levegőszennyezettségét alapvetően a kibocsátások mennyisége és minősége határozza meg. E tekintetben elmondható, hogy a kibocsátott primer levegőszennyező anyagok mennyiségi és minőségi eloszlása változó. A város gazdasága alapvetően mezőgazdasági jellegű, mely a különböző volumenű gazdálkodó egységek tekintetében, a növénytermesztés és az állattenyésztés során fejt ki hatásokat a térség levegőminőségére.

**Természetes növénytakaró** maradványok a szántó és kert művelésű területeken kívül a rétlelegelő-nádas és mocsaras területeken találhatóak. Ezek sziki növénytársulások, ősgyep, kevés erdőssztyepp maradványokkal. Az erdő aránya Hajdúszoboszló területén igen alacsony, a külterület mintegy 1,9 %-a. A külterületen lévő erdők zömét a település környéki erdőfoltok, kisebb részét az utak, csatornák és mezőgazdasági üzemek melletti keskenyebb erdősávok alkotják. Az erdőalkotó fatípusok nyárfélék, akác, kocsányos tölgy és több más elegyfa. Az erdők állaga vegyes.

A nagyüzemi állatállomány jelentősen lecsökkent.

Összességében elmondható, hogy Hajdúszoboszló és környéke természeti adottságai kedvezőek, a turizmus szempontjából továbbfejleszthetők. A gyógyvíz mellett növekvő turisztikai jelentősége van a szabad vizeknek, a Keleti Főcsatornának. Fejlesztését – még a spontán fejlődés nagymérvű elindulása előtt – szervezett mederbe kell terelni, úgy hogy abból a város mind többet profitálhasson.

A klimatikus adottságok jók, de tekintve az utóbbi évek csapadékos nyarait szükséges fedett, nyári létesítmények kialakítása, ahol a vendég a rossz időben is megtalálja a szórakozási, kikapcsolódási lehetőségeket.

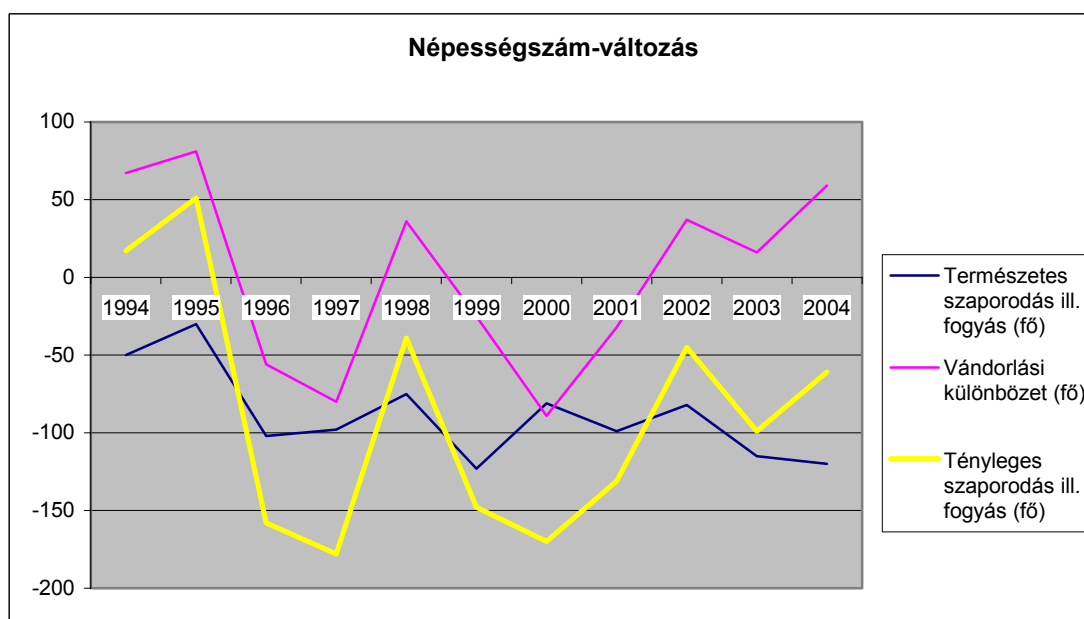
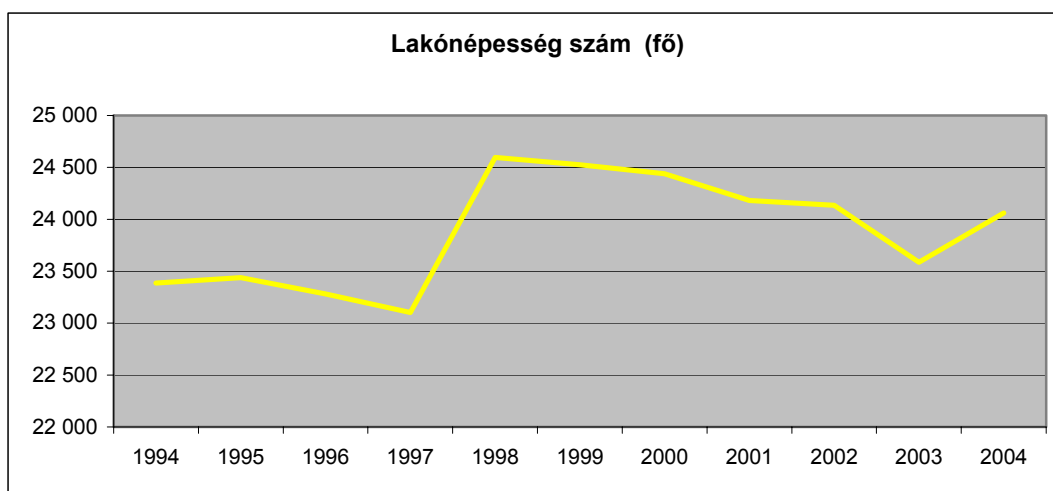
#### **5.4. Demográfia**

Lakosság	23.586 fő
Lakónéesség megyei arányban	4,3,%
Élve születés	202
Élve születés 1000 lakosra	8,57
Halálozás	321
Halálozás 1000 lakosra	13,62
Természetes szaporodás	-119
Természetes szaporodás 1000 lakosra	-5,05
Belföldi vándorlási különbözet	59
Belföldi vándorlási különbözet 100 lakosra	0,25

*Forrás: KSH 2004*



A lakónépesség aránya mindössze 4,3 %-a a megyének, mégis megyei szinten kiemelkedő kis-közép városról van szó.



A népességszám alakulása követi az országos tendenciát (lassú népességszám-csökkenés), viszont ezt jelentősen befolyásolja a vándorlás, mely a városban bekövetkezett fejlesztéseknek és jövőbeni várakozások függvényében hektikusan alakul. Erre legjobb példa az 1998-99-es periódusban a gyógyfürdő gyógyászati részlegének bővítése, mely során a kapacitás duplájára nőtt. Ennek következtében jelentős odavándorlás figyelhető meg.

## **5.5. Gazdasági környezet**

### **5.5.1. A helyi gazdaságfejlesztés hozzájárulása a települések sikeréhez**

A gazdaságfejlesztés olyan tudatos beavatkozások együttese, amelyek a gazdasági folyamatok irányát, a gazdasági változások mértékét hivatottak befolyásolni.

A gazdaságfejlesztés leginkább a központi kormányzat feladatkörébe tartozik, ám a helyi, települési fejlődési irány kijelölésében a helyi önkormányzat jut kiemelkedő szerephez. A civil szféra szerepvállalásának növekedése a helyi gazdaságfejlesztésen belül nem meglepő. A magánvállalkozások és a public-private együttműködések megjelenése azonban nem feleltetheti azt a követelményt, hogy a gazdaságfejlesztési akciókat minden esetben *közösségi kezdeményezésnek* kell megalapoznia.

A *helyi gazdaságfejlesztés* alatt minden olyan helyi szinten megvalósított beavatkozást értünk, amely a helyi gazdaság működését befolyásolja. Egyedül a mennyiségi növekedés nem, csak a minőségi javulással egybekötött mennyiségi bővülés lehet a helyi fejlesztés végeredménye.

Fontos kérdés ezért, hogy vajon a helyi önkormányzati menedzsment saját feladatának érzi-e a helyi gazdaság fejlesztését, van-e lehetősége a helyi gazdaság életébe történő beavatkozásra, illetve végez-e ilyen irányú tevékenységet.

Tapasztalataink szerint a helyi gazdaságfejlesztés önként vállalt feladatként a helyi önkormányzat tevékenységi körében megjelenik. Ennek oka lehet az a tény, hogy a helyi gazdaságba történő befektetéssel lehet a leglátványosabb és a leggyorsabb eredményt elérni az életminőség javítása terén. Ha a helyi gazdaság fejlődik, akkor annak jótékony hatása lehet a helyi lakosság életminőségére, vagyis a helyi gazdaságfejlesztési kezdeményezések hozzájárulhatnak a települések sikerességéhez.

Hajdúszoboszló gazdaságát főként a turizmus határozza meg – habár a mezőgazdaság is jelentős szerepet tölt be a város életében. Fontos kérdés a több lábon vagy egy lábon állás, ezt a város adottságai határozzák meg.

A város jelentős iparral nem rendelkezik, de ez – egészségturisztikai, termálturisztikai szerepe miatt nem is kívánatos. A mezőgazdaság természeti adottságai jók, ehhez azonban összehangolásra, összefogásra, átgondolt és egységes gazdálkodásra volna szükség. A

kistérségi társuláson belül érdemes volna az élelmiszer-feldolgozás szerepének további növelését vizsgálni, a helyi és környékbeli idegenforgalmat is kiszolgáló mértékben.

A város gazdaságának túlnyomó részét a szolgáltató szektor adja, leginkább ennek a szektornak, és a kiszolgáló ágazatoknak (turizmust kiszolgáló feldolgozóipar, könnyűipar) a továbbfejlesztése lenne indokolt. A gyógyvíz, a természeti környezet, Hajdúszoboszló nemzetközi híre, mint adottság olyan kincse a városnak, amire alapozni – a szezonális csökkenése mellett nem jelenti a klasszikus értelemben vett egy lábbon állást.

A KSH felmérése szerint 2004. évben Hajdúszoboszlón 3412 regisztrált vállalkozás; ebből 403 jogi személyiségű, 3009 jogi személyiség nélküli vállalkozás, 2575 egyéni vállalkozás.

Kistérségi adatok alapján a Hajdúszoboszló, Ebes, Nagyhegyes, Hajdúszovát 34015 lakosából (2004 év végi adat) 14354 fő fizet személyi jövedelemadót. A munkanélküliek aránya a kistérségben 2004 végén munkaképes korú lakosság 7,2%, ez a debreceni kistérség után a második legalacsonyabb a megyében. A tartósan (180 napon túl) munkanélküliek aránya a munkaképes korúakat 100 %-nak véve 3,2%, ez az 1996-os 5,6%-hoz képest javulás. A tartós munkanélküliek arányát tekintve a munkanélküliek között a hajdúszoboszlói kistérség a megyében a negyedik helyen áll, 44,5%-kal, bár ez az eredmény is javult 1996 óta (56,3%-ról).

Település	Regisztrált munkanélk. összesen	Regisztrált munkanélk. több mint egy éve	Járadékra jogosult	Rendszeres szoc. segély	Munkaváll. korú népesség	Területi mutató
Hajdúszoboszló	857	192	293	217	15277	5,61
Hajdúszovát	417	164	51	<b>260</b>	2059	<b>20,25</b>
Nagyhegyes	152	21	71	29	1792	8,48
Ebes	128	4	68	2	3020	4,24

*Forrás: Hajdúszoboszló, Önkormányzat*

Megyei adatok alapján a 15-64 éves lakosságot vizsgálva megállapítható, hogy a munkanélküliségi ráta csökkent, viszont a passzív munkanélküliek aránya – kisebb ingadozásokkal – változatlan.

A felsőfokú végzettségűekből, szellemi foglalkozásúakból egy alapvetően turizmusból és mezőgazdaságból élő városban túlkínálat mutatkozik. A szállodák, a vendéglátó-egységek és a fürdő viszonylag kevés felsőfokú végzettségűt igényel, - majd minden ötödik munkanélküli a szellemi foglalkozásúak közül került ki 2004-ben, ez az arány 1996-hoz képest nem változott.

Augusztusban a Hajdú-Bihar Megyei Kereskedelmi és Iparkamara Hajdúszoboszlói Szervezete kérdőíves konjunktúra felmérést készített Hajdúszoboszló vállalkozásai körében. A válaszadó 102 vállalkozás 70%-a nem kamarai tagok közül került ki. Felmérésük a vállalkozások véleményét összegzi arról, hogy a cégek hogyan értékelik a jelenlegi üzleti helyzetüket és a közeljövő kilátásait.

A felmérés eredménye a hajdúszoboszlói vállalkozások jelenlegi gazdasági helyzetéről, valamint a következő 6 hónap várakozásairól tájékoztat az üzleti helyzet, a jövedelmezőség, a beruházások, illetve a bérek és a foglalkoztatás tekintetében.

Egyaránt jellemzi a véleményeket, hogy rossz a cégek konjunkturális helyzete Hajdúszoboszlón.

Ez a tendencia egyébként megfelel a megyei, illetve az országos eredményeknek, de, míg megyei, illetve országos szinten a cégek jelentős része e romló tendencia megfordulására számít rövid távon, addig Hajdúszoboszlón nem számolnak jelentős változásokkal: a várható üzleti helyzetet, a várható jövedelmezőséget Hajdúszoboszlón hosszú távon is romló tendenciaként értékelik. A pesszimista hangulat ellenére csak a megrendelések várható alakulása tükröz némi optimizmust.

Hajdúszoboszlón az utóbbi pár évben a recesszió jegyei figyelhetők meg – a turisztikai kereslet stagnálása, a visszajáró vendégek lassú elpártolása. Ennek egyik oka lehet a nem megfelelő ár/érték arány, a térséghez viszonyított drágaság, és a szolgáltatások, a megcélzott célcsoportoknak kínált programlehetőségek nem megfelelő ütemű bővülése és a marketingtevékenység elégtelensége. E tényezők természetesen a fejlesztések megfogalmazásánál pontosabb vizsgálatra szorulnak, az azonban kijelenthető, hogy az idegenforgalom fejlesztése Hajdúszoboszlón nagy mértékben hat a városban működő vállalkozások helyzetére, befolyásolja jövedelmezőségüket és jövőbeli várakozásaikat.



Forrás: Konjunktúra felmérés

Az EU-hoz való csatlakozást válaszadók 49%-a értékelte úgy, hogy nem hatott rá különösképpen, viszont 23% szerint számottevően rontotta, 6% szerint kicsit, 2% szerint viszont számottevően javította azt.

Összességében elmondható, hogy a vállalkozások nagyon nehéz helyzetben vannak: magasak az elvonások, a rezsiköltségek, kapacitás kihasználtságuk alacsony (Hajdúszoboszlón mindössze átlagosan 63,4%), ugyanakkor versenyképességük fenntartása, javítása érdekében áraik csökkentésére kényszerülnek.

Uniós csatlakozásunk óta egyre fontosabb a gazdasági szereplők, vállalkozók képzése, ismereteik bővítése a pályázati lehetőségek irányában, a pályázatokon való részvétel és pályázati pénzek elnyerése döntő fontosságú a kis- és közép vállalkozások fejlesztésében, működtetésében.

Hajdúszoboszlón mindenképpen a szolgáltató szektor erősítése indokolt, azt kiszolgáló vállalkozásokkal.

## **5.6. Közigazgatás**

### **5.6.1. Közigazgatási rendszer**

Az önkormányzat biztosítja a helyi közügyek intézését, a közszolgáltatások megszervezését. A képviselőtestület létszáma a polgármesterrel együtt 18 fő. A 8 bizottság a képviselőtestület szerveiként működik közre az önkormányzati feladatok ellátásában. A testület évenként 10 rendes ülést tart. Megalakulását követően a középtávú stratégiai célokat 4 évre meghatározó gazdasági programot fogad el. A program egyik fő területe a pénzügy és a vagyonhasznosítás. Másik fő területét a közszolgáltatások jelentik, a humán szolgáltatások, településfejlesztés-tervezés, valamint a kommunális közszolgáltatások és infrastruktúra területén.

A polgármesteri hivatalban korszerű körzeti önkormányiroda és építészet és gyámhivatal működik. Hajdúszoboszló körzeti ügyintéző központ lett, vagyis nemcsak a város, hanem Hajdúszovát, Ebes, Nagyhegyes lakosainak is ezt az irodát kell felkeresniük.

Az önkormányzat civil programmal támogatja a polgárok várospolitikai célú és kihatású önszerveződő közösségeit. A kapcsolat felépítése jelenleg is folyik több tucat civil szervezettel.

Az önkormányzat tagja a **Települési Önkormányzatok Országos Szövetségének** (TÖOSZ), a **Magyar Fürdővárosok Szövetségének**, valamint a **Hajdúvárosok Szövetségének**.

2003. június 26.-án megalakult Hajdúszoboszló, Ebes, Nagyhegyes, Hajdúszovát települési önkormányzatai részvételével a **Nyugat-hajdúsági Település- és Területfejlesztési Önkormányzati Társulás** amely többcélúvá alakult, és amely elsősorban pályázati pénzek elnyerésével kívánja fejleszteni a térséget.

A közigazgatási és más közszolgáltatásokat a községeknek is Hajdúszoboszló nyújtja (önkormányiroda, építészet, gyámhivatal, egészségügyi ellátás, egyes oktatási és szociális szolgáltatások, illetve katasztrófavédelem, rendőrség, bíróság, földhivatal, munkaügyi kirendeltség, ÁNTSZ).

A településcsoport a területfejlesztés kedvezményezett térségeinek jegyzékében a **hátrányos helyzetű kistérségek** halmazába tartozik. Hajdúszoboszló és Nagyhegyes a 9001/1999. (SK 2.) KSH közlemény alapján: az üdülőkörzethez tartozó, valamint az üdülőkörzethez nem tartozó idegenforgalmi adottságokkal rendelkező települések sorába tartozik. A VÁTI Kht. 1999-ben készített térképe alapján a Debrecen-Hortobágy vidéke részeként a **kulturális örökségi övezetbe** tartozik Ebes, Hajdúszoboszló, Nagyhegyes. Hajdúszoboszló és Nagyhegyes bizonyos részei a Hortobágyi Nemzeti Park részei. A kistérség minden települése a **Hajdúság** része, mely nemcsak természetföldrajzi, de történelmi szempontból is homogén tájegységnek tekinthető.

A Hajdúszoboszlói kistérség szerencsés összetételű, viszonylag könnyen kezelhető méretű, jó adottságokkal, kedvező lehetőségekkel rendelkező település együttes. Az állítást az alábbiak igazolják.

A kistérséget négy település alkotja, fizikailag is közel fekvve egymáshoz, jó közlekedési kapcsolatokkal, főutak, illetve vasúti fővonal mellett, vagy ahhoz közel, elfogadható tömegközlekedéssel. Hajdúszoboszló és Hajdúszovát sok évszázados, míg Ebes és Nagyhegyes néhány évtizedes (tanyaközpontokból fejlődött ki) múltra tekint vissza.

Társadalmi, gazdasági helyzet szempontjából a régióban - de országos szinten is - Hajdúszoboszló, Ebes, és Nagyhegyes fejlettnak számít, míg **Hajdúszovát rendkívül hátrányos helyzetű**. Utóbbi nehéz körülményeit fokozza a Hajdúszováton jelentős számú **roma** lakosság, amely a másik három településen nem számottevő mértékű. A szerves kapcsolatot erősíti a kistérségi központ Hajdúszoboszló által a három községnek nyújtott közszolgáltatás-csoport, az intézményest pedig a korábbi tanácsi érában volt városkörnyéki közigazgatási szisztéma, az utóbbi években pedig a társulások együttműködés fejlődése.

A kistérség fekvése, környezeti és történelmi lehetőségei, jó termőföldje és mezőgazdasági hagyományai kellő alapot kínálnak a **fejlődés felgyorsítására**. A megvalósult és tervezett infrastruktúra-fejlesztések, a lakosság **életminőségének javítása** mellett **befektetéseket** és további vendégeket vonzanak, növelik a közép- és kisvállalkozások esélyeit.

Kiterjedt testvérvárosi kapcsolatok alakultak ki a hetvenes évektől kezdve lengyel, litván, német, romániai, finn, szlovák, cseh városokkal, településekkel.

Az önkormányzat a közoktatás terén jelentkező kötelező és önként vállalt feladatai ellátására 1 bölcsődét, 8 tagóvodát, 4 általános iskolát, 3 középfokú oktatási intézményt, 1 kollégiumot, 1 zeneiskolát működtet.

A Kovács Máté Városi Művelődési Központ és Könyvtár - a város polgárai számára ingyenes internet eléréssel,- valamint a Helytörténeti Múzeum szolgálja a közművelődést.

A jogi ügyek helybeli intézését a Városi Bíróság és Ügyészség teszi lehetővé. A helyi lakosságon kívül a hajdúszováti, nagyhegyesi, ebesi és a nádudvari állampolgárok is a szoboszlói bírósághoz fordulhatnak.

A munkanélkülieket a Hajdú-Bihar megyei Munkaügyi Központ helyi kirendeltségén fogadják.

Térkép- és irattárral, valamint számítógépes kataszteri rendszerrel várják az ügyfeleket a Hajdúszoboszlói Körzeti Földhivatalban.

Az önkormányzat 3 gazdasági társaságot alapított feladatainak ellátására. A városüzemeltetésben tölt be lényeges szerepet a **Városgazdálkodási Rt.** A város szempontjából döntő jelentőségű gyógyfürdő üzemeltetését és a hozzá kapcsolódó tevékenységeket a **Hungarospa Rt.** látja el. A **Hajdúszoboszlói Víz-, Csatorna- és Hőszolgáltató Kft. (Közüzemi Kft.)** feladata az ivóvíz-szolgáltatás, illetve szennyvíz elszállítása és megtisztítása, valamint a hőszolgáltatási üzem.

### **5.6.2. Az önkormányzat jelenlegi helyzete**

Hajdúszoboszló földrajzi elhelyezkedésének és természeti kincsének köszönhetően a történelem folyamán mezővárosi, később fürdővárosi jellegűvé vált. Ennek megfelelően a gazdaság különböző ágazatai közül elsősorban a mezőgazdaság és a kereskedelem fejlődött ki, a gyógyvíz felfedezését követően, pedig egyre nagyobb jelentőséget nyert az idegenforgalmi ágazat. A városban az ipari tevékenység éppen ezért nem számottevő.



A hagyományokra és az elmúlt évtizedek tapasztalataira alapozva a város érdeke, hogy európai hírű és színvonalú idegenforgalmi, turisztikai és gyógycentrummá váljon. Az elmúlt években a fejlesztések egy része e cél érdekében történt, ugyanakkor az állandó lakosság életkörülményeit javító beruházások is elindultak, pl. úthálózat felújítása, közműfejlesztések, illetve ehhez kapcsolódva a szennyvíztelep bővítése és felújítása, stb.

Az önkormányzat vagyoni helyzete, a normatív állami támogatások csökkenése, illetve a helyi adók emelésének korlátai egyre inkább szükségessé teszik az önkormányzati vagyonnal való hatékony gazdálkodást.

Hosszú távon eredményesen úgy működhet a gazdálkodás, ha az önkormányzatnak olyan vagyonelemei vannak, melyek rendszeres jövedelmet biztosítanak.

### **5.6.3. Az önkormányzati vagyon megoszlása**

A törzsvagyon:

A forgalomképtelen vagyon nem értékesíthető, gazdasági társaságba nem vihető be, nem apportálható, nem idegeníthető el, nem lehet követelés biztosító, tartozás fedezete. Ezek a vagyonelemek nem használhatók fel olyan célra, ahol a vagyon működtetését már nem az önkormányzati feladat, hanem az eredményszerzés motiválja.

Forgalomképtelen vagyonnak minősülnek:

- a közutak és műtárgyaik,
- a közterek, parkok, a vizek, a közcélú vízi létesítmények,
- rendeltetésszerűen az önkormányzatok irattáraiba tartozó levéltári anyagok,
- valamint mindaz, amit az önkormányzat rendeletében annak minősít.

Korlátozottan forgalomképes vagyontárgyakról a törvényben vagy a helyi önkormányzat rendeletében meghatározott feltételekkel lehet rendelkezni. A korlátozottan forgalomképes vagyankörbe tartoznak:

- az intézmények, a középületek,
- a műemlékek, a védett természeti területek, a muzeális emlékek

- mindazok az ingatlanok és ingó dolgok, amelyeket az önkormányzat rendeletében korlátozottan forgalomképesnek minősít.

Az egyéb vagyon vagy vállalkozói vagyon

Forgalomképes vagyontárgyak körébe tartoznak mindazok az ingatlanok és ingó dolgok, amelyeket a törvények vagy rendeletek nem sorolnak a törzsvagyonba. Tulajdonképpen ez képezi a vállalkozói vagyon körét. A forgalomképes (vállalkozói) vagyon felett kötöttségek nélkül rendelkeznek az önkormányzatok, azonban ebbe a kategóriába kell sorolni azokat a vagyontárgyakat, melyek csak ideiglenesen kerültek az önkormányzati tulajdonba. Forgalomképes vagyonkörbe tartoznak:

- bérlakások,
- nem lakás céljára szolgáló helyiségek,
- saját forrásból épített lakások,
- egyes rendeltetésű épületek, építmények,
- részesedések és értékpapírok,
- és egyéb vagyon.

A jelenlegi vagyontömeg legnagyobb hányadát a forgalomképtelen vagyontárgyak teszik ki, az elmúlt években tapasztalható gazdálkodás következtében a vállalkozói vagyon állománya jelentősen lecsökkent.

Az önkormányzati törvény rendelkezéseinek megfelelően Hajdúszoboszló képviselő-testülete valamennyi ciklus elején megalkotta gazdasági programját, mely a legfontosabb célokat, azok elérésének módját, a szükséges intézkedéseket rögzíti. A gazdasági program a mindenkori testület legfontosabb középtávra szóló döntéseinek csomagja, ebbe illeszkednek bele az éves költségvetések.

A program egyik fő területe a pénzügy és a vagyonhasznosítás. A pénzügyi politika egyik alapvető pillére az állami támogatás, bevételi forrást jelent az önkormányzat saját vagyona, saját adó és egyéb helyi bevételi rendszere.

Az 1990 őszétől az önkormányzat tulajdonába került vagyontárgyak (1990. évi LXV. Törvény 107.§. [1] értelmében:

- Közutak, járdák

- Közparkok, játszóterek, közterek
- Szobrok
- Óvodák, iskolák, egyéb létesítmények
- Közüzemi célra alapított állami gazdálkodó szervezetek
- Költségvetési üzemek vagyona és az e szervezetekből átalakuló gazdasági társaságokban az államot megillető vagyonrész.

1991. szeptember 1-én hatályba lépő önkormányzati vagyontörvény szerint a város tulajdonába került:

- Temető
- Gyógyfürdő összes földterülete
- Uszoda
- Három közterületi csatorna (Kelet-nyugati felfogó csatorna, Tilalmas II mellékág, és a Zsoldos-dűlői csatorna)
- Református templom melletti várfal, mint műemlék
- Néhány, más állami szerv kezelésében létező beépítetlen belterületi föld.
- Vegyes tulajdonú lakóházak

Év	Infláció	Bevételek összege (ezer Ft)	Növekedés az előző évhez képest
1994	19%	1454415	14,59%
1995	28%	1705895	17,29%
1996	24%	2118839	24,20%
1997	18%	3302040	55,84%
1998	14%	2606012	-21,08%
	103%		76,25%

*Forrás: Önkormányzat, Hajdúszoboszló*

#### **5.6.4. Az önkormányzat által meghatározott fő gazdasági célok**

A választópolgárokkal, képviseleti és civil szervezetekkel, a nem önkormányzati gazdálkodó és más szervekkel együttműködve a város céljainak megfogalmazása és érvényesítése;

Kiegyensúlyozott, a város működését, fejlesztését szem előtt tartó testületi tevékenység, ügyfélbarát, szolgáltató polgármesteri hivatal;

Színvonalas közszolgáltatások nyújtása, igény és lehetőség szerinti fejlesztése, az önkormányzati többségi tulajdonú gazdasági társaságok, költségvetési szervek hatékony működtetése;

Az önkormányzati vagyon jó gazdaként kezelése, hasznosítása;

Szennyvízközmű fejlesztés, korszerűsítés, az út- és járdahálózat felújítása, a belvízelvezető csatornarendszer kiépítésének folytatása;

Az idegenforgalom – kiemelten a gyógy- és strandfürdő - minőségi fejlesztésének támogatása, a marketing tevékenység javítása;

A város idegenforgalmi és mezőgazdasági adottságainak jobb hasznosításával a foglalkoztatás bővítésének segítése, „idegenforgalom-barát” munkahelyteremtő ipari befektetések vonzása, mindezekkel a munkanélküliség és a városból elvándorlás csökkentése;

A nehéz szociális helyzetben levők célirányos támogatása létfenntartásuk biztosítása érdekében;

Az Európai Unióhoz történt csatlakozás követelményeinek teljesítése, uniós források megszerzése.

#### **5.6.5. Pénzügyek, vagyon**

Az önkormányzat **bevételei** körében – az ígéretek ellenére – továbbra sem számolhatunk a szabad felhasználású állami támogatás számottevő növekedésével, avagy privatizációs bevételjuttatással. Az önkormányzati ingatlanvagyon erre szolgáló részét már értékesítettük. A **saját bevételek** növekedése teremthet forrást a városfejlesztéshez, a közszolgáltatásokhoz. A saját bevételek körében meghatározóak a **helyi adókból**

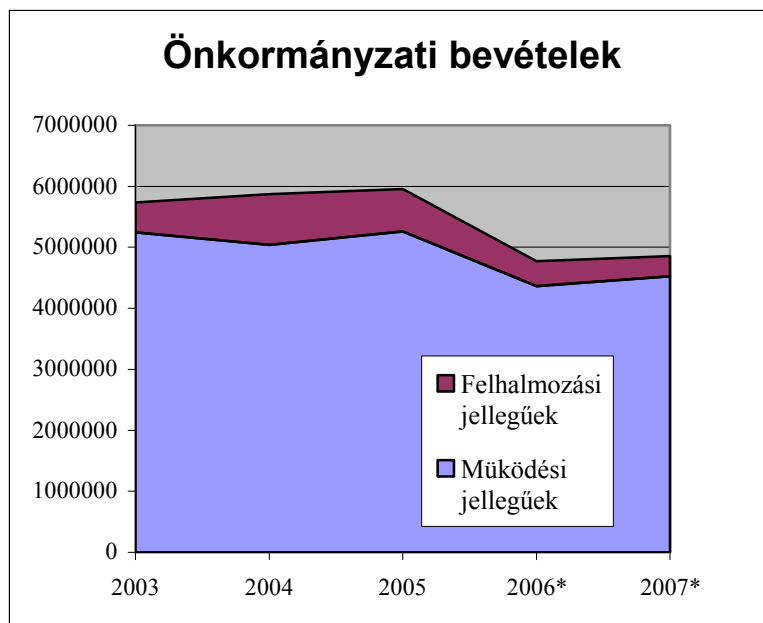
**származók**, különösen az idegenforgalmi, illetve iparüzési adóbevétel. Az igazságos közteljesítés elve alapján az önkormányzati feladatok finanszírozhatósága érdekében az adóviselési képességgel rendelkezők továbbra is hozzá kell járuljanak a közösségi kiadásokhoz, mások pedig gondos szabályozással mentesíthetők a teher alól.

A tervezett adóbevételek megszerzése érdekében a hivatalnak hatékonyabbá kell tenni a behajtást és a végrehajtást, kiterjesztve a saját bevételt jelentő szabálysértési bírságokra is.

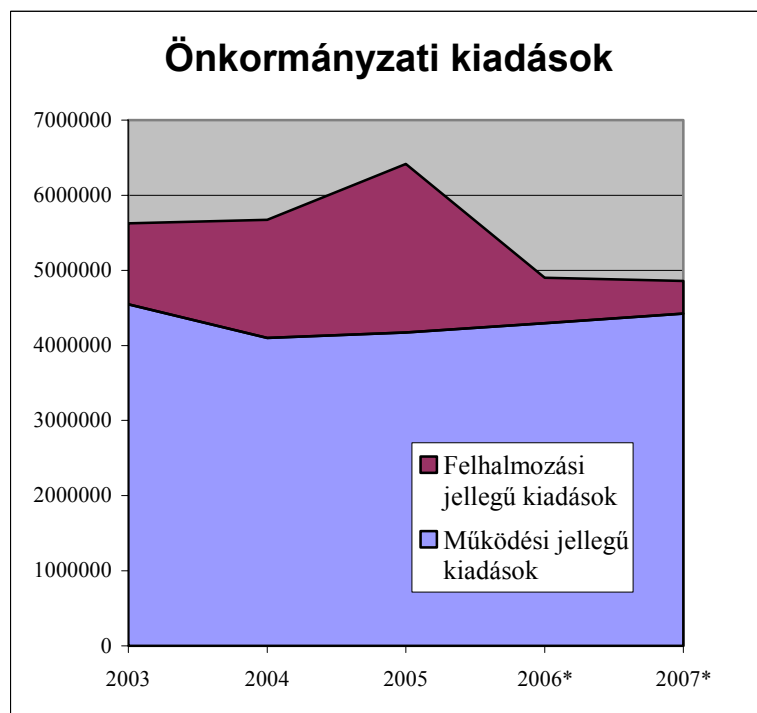
Az önkormányzati **vagyon** forgalomképtelen törzsvagyon részének (pl. utak, közterületek, intézmények) funkciója a közszolgáltatások biztosítása, amelynek állagát javítani, értékét lehetőség szerint növelni kell (karbantartással, felújítással, beruházással). Az önkormányzat vagyona tartósan nem csökkenhet, vagyonhasznosítási alapelv a „vagyonért vagyont”, tehát a forgalomképes vagyon hasznosításából származó bevételeket vagyonszerzésre, beruházásra lehet felhasználni.

Az ésszerű, takarékos gazdálkodás, a fejlesztési tervek legalább pályázati saját részének biztosíthatósága érdekében a működést szolgáló **költségvetési kiadások** a legszükségesebb mértékűek, valós igényeket szolgálók legyenek. A költségvetési gazdálkodásban figyelembe kell venni a város jelenének és jövőjének zálogát jelentő önkormányzati tulajdonú gyógyfürdő által fizetett bérleti díj visszaforgatását, tőkésítésére, hogy a cég által végrehajtott jelentős városi érdekű fejlesztéshez igénybe vett hitel visszafizetése, valamint a tervezett további beruházások biztosítottak legyenek.

A 2003-tól 2007-ig (2006, 2007 tervezett) költségvetésben a működési és felhalmozási jellegű bevételeket és kiadásokat összehasonlítva jól látszik, hogy a felhalmozási jellegűek folyamatos csökkenést mutatnak.



Forrás: saját feldolgozás



Forrás: saját feldolgozás

A költségvetési tervezésben továbbra is előre kiszámítható, célszerű, igazságos, feladatfinanszírozó módszereket kell alkalmazni. Az önkormányzati költségvetési szervek a tervezett saját bevételek teljesítésén túl, éljenek jobban a pályázatok útján, valamint az alapítványok révén megszerezhető nem önkormányzati források működésbe, fejlesztésbe integrálásával. E tevékenységüket segítse a hivatal által nyújtott megfelelő információ, a gazdálkodást, a szakmai és egyéb feladatellátást serkentse és honorálja a szakmai teljesítményt, kreativitást, innovációt értékelő érdekeltségi rendszer.

A kistérségi együttműködés során tapasztalható összefogás dicséretes. Több sikeres EU-s pályázat benyújtása a kistérségi fejlesztések alapját képezik, melynek folytatása mindenképpen indokolt mind kistérségi, mind települési szinten a gazdasági és társadalmi fejlettségi szint növelése, az életminőség javítása, a turizmus-mint gazdasági húzóágazat-fejlesztése érdekében.

## **5.7. Közszolgáltatások**

A települési önkormányzati közszolgáltatásokat az önkormányzati többségű tulajdonú gazdasági társaságok (Városgazdálkodási Részvénytársaság, illetve Közüzemi Kft.) és költségvetési szervek (oktatási, nevelési, szociális, egészségügyi, kulturális, információs intézmények, valamint a polgármesteri hivatal) nyújtják. A szolgáltatók helyzete, az általuk nyújtott szolgáltatások színvonala az átlagosnál jobb, ám fejlesztésük természetes igény. A közszolgáltatások körében a szervezeti keretek kialakultak, stabilizálódtak, jelentősebb átszervezés nem tűnik indokoltnak.

A **humán közszolgáltató** intézményhálózat korszerűsítését, fejlesztését részben jogszabályok írják elő szakmai követelményekként, részben a város jellege, fejlettsége, további fejlődésének igényei indokolják. E körben vizsgálatot és az alapján szükséges intézkedést követel a középiskolai kollégiumi férőhelyek kihasználtságának elemzése, a kihasználatlan épületek más célú hasznosítási módjának eldöntése.

A szociális gondoskodás, gondozás céljaira szolgáló pénzeszközök reálértéke legyen összhangban a lakosság szociális helyzetével, az önkormányzat anyagi lehetőségeivel. Az

előírt intézményi fejlesztések megvalósítása jelentős ilyen célú állami támogatással lehetséges.

Kívánatos a diák- és szabadidősport önkormányzati támogatása, a minőségi sport eredményes folytatásához hozzájárulás, utóbbiban legyen nagyobb szerepe a szponzoroknak.

A **kommunális közszolgáltatások** körében alapvető feladat az elért jó színvonal megtartása, lehetőség szerinti fejlesztése.

A hivatal kötelezi a szennyvízhálózat bekötésébe azokat, akiknek ingatlana előtt szennyvízvezeték húzódik. Az időjárási szélsőségek egyre gyakoribb bekövetkezése nélkülözhetlenné teszi a belvízhálózat építésének, karbantartásának folytatását, a rendkívüli időjárás (pl. nagy havazás, esőzés) káros következményeinek elhárítását.

Hajdúszoboszló szépülő településképe, közterületeink javuló állapota, idegenforgalmi jellege különösen fontossá teszi a közterületek, fásított, parkosított zöldterületek megóvását, fejlesztését a köztisztaság magas szintű biztosítását. Ezekhez az önkormányzat, a szolgáltatásokat végző cégek hatékonyabb munkája mellett, a szervezeteknek, lakosságnak is teljesíteni kell a jogszabályok által rájuk hárított teendőket. A tisztaság, rendezettség sokkal inkább igényesség, szemlélet, semmint pénz kérdése. Amennyiben a kérés, figyelemfelhívás nem vezet eredményre, a hivatalnak élni kell hatósági eszközeivel is, az ingatlanok, az előttük levő közterület, a vízelvezető árok rendben tartása, a szervezett hulladékszállítás kötelező igénybevétele, a tiltott hulladéklerakás, szemetelés, rongálás megakadályozása, illetve felszámolása érdekében.

Az önkormányzat anyagi helyzete szükségessé teheti a közszolgáltatási díjak inflációt követő mértéke mellett a szükséges szolgáltatásfejlesztéseket is részben fedező módú megállapítását, természetesen figyelembe véve az igénybe vevők anyagi teherbíró képességét.

Ki kell alakítani az új építési törmeléklerakót, a régit pedig rekultiválni kell, parkosítva, esetleg játszóteret is létrehozva. Folytatni kell a szelektív hulladékgyűjtést, valamint gondoskodni kell a lakossági veszélyes hulladékok begyűjtésének megszervezéséről, csökkenteni kell az ártalmatlanításra kerülő települési szilárd hulladék mennyiségét (komposztálás, hulladékudvar működtetésével).



A 4. számú főút elkerülő szakaszának elkészülte miatt, a városközpont tehermentesítése érdekében felül kell vizsgálni a közlekedési rendet, figyelemmel a városba vezető utak összeköthetőségére is. Ezek mellett szorgalmazni szükséges a problémás útkereszteződések korszerűsítését.

Az **idegenforgalom** Hajdúszoboszlón stratégiai ágazat, feltételeinek folyamatos javítása a város jövőjének meghatározó tényezője. Kiemelt feladat az önkormányzati többségi tulajdonú gyógyfürdő fejlesztése, a további beruházási célok, tervek meghatározása, megvalósításuk önkormányzat általi segítése, támogatása. Ezen ágazatban az önkormányzatnak továbbra is stratégiai szervező, koordináló, szabályozó és érdekképviselői szerepet kell vállalnia, célirányosan együttműködve az idegenforgalmi szolgáltatókkal, szakmai és állami szervezetekkel. Orientálni és ösztönözni szükséges a szolgáltatások színvonalának javítását, a turizmus minőségivé alakítását, koncentrálni, tervszerűen, hatékonyabban végezni a marketing tevékenységet, színesíteni és vonzóbbá, hagyományteremtővé tenni a szabadidős programokat.

A **Polgármesteri Hivatal** közigazgatási közszolgáltatásokat nyújtó önkormányzati költségvetési szerv. Követelmény a magas szakmai színvonal, az önkormányzati jellegű feladatok eredményes ellátása, az ügyfélbarát, gyors, jogszerű, szakszerű, ugyanakkor méltányos, indokolt esetben megfelelően szigorú hatósági ügyintézés, a tájékoztatás és a felvilágosítás fokozása. Ennek elérése és állandó érvényesülése érdekében meg kell határozni és ütemesen meg kell valósítani a fejlesztési, korszerűsítési célokat, mérhetőbbé és ellenőrizhetőbbé tenni a munka mennyiségét és minőségét.

Egy olyan város esetében, ahol a turizmus és a kapcsolódó szolgáltatások alapvetően meghatározzák a fejlődés irányát, és a fürdő révén a város tulajdonosi pozícióban is van; ez mindenképpen indokolt.

## **5.8.Városfejlesztés**

A lakható és vendégeket csábító város, a városfejlesztés nem csupán önkormányzati feladat. Alapvető önkormányzati teendő viszont – jogszabályok által is kötelezően előírtan – a beruházások feltételeinek biztosítása, a befektetéseket vonzó környezet kialakítása és fenntartása.

Ha szükséges a város belterületének növelésével is biztosítani kell az építési telekkínálatot. A város adottságait – a mezőgazdaságit is beleértve – figyelembe vevő és hasznosító **ipartelepítő befektetésekhez**, munkahelyteremtéshez kevés eszköz van az önkormányzat kezében. Ez elsősorban kormányzati teendő, elsődlegesen a jó megközelíthetőség közlekedési feltételeinek biztosításával (autópálya, autóút, debreceni repülőtér). Jogos lakossági elvárás az, hogy az itt élőknek, különösen a fiataloknak az idegenforgalmon kívül is legyen perspektívát nyújtó munkahely. Ezért, szakértők bevonásával mielőbb meg kell vizsgálni, hol és hogyan, milyen állami, európai uniós és önkormányzati finanszírozással valósítható meg „idegenforgalom-barát” munkahelyeket kínáló ipari vállalkozások letelepítése. A munkanélküliség legalább időszakos csökkentéséért folytatni szükséges a közhasznú, közcélú foglalkoztatást. A **mezőgazdaság** is döntően kormányzati intézkedésekre vár, helyi erőből alig lehet enyhíteni a gondokat. Önkormányzati pénzeszközökből, az érintett vállalkozók segítségét is felhasználva továbbra is karban kell tartani a földutakat, a vagyonvédelem érdekében működtetni a mezőőrséget.

Az önkormányzat legfontosabb ciklusbeli beruházási feladata az átfogó **szennyvízprogram**, amely jórészt már teljesült. Pályázati források segítségével korszerűsítésre került a szennyvíztisztító telep, és a csatornázottság 40%-ról 86%-ra nőtt.

Folytatni szükséges a **közterületi beruházásokat**, többek között a főtér átépítését, a református templom környezetével és a mozi-csarnokkal. A Fesztivál-tér befejezése jól szolgálhatja idegenforgalmi és városi programjaink feltételeinek javítását. A fürdő befogadóképességének és vendégszámának örömteli növekedése súlyos parkolóhely hiányt eredményez csúcsidőszakban.

További parkolók kiépítése mellett ideiglenes parkolók kialakítása, megfelelő parkolási rend, jelző- és tájékoztató rendszer működtetése szükséges.

Jelentős pályázati támogatási lehetőség és a szükséges saját erő biztosíthatósága esetén célszerű lehet **bel- és külterületi kerékpárút** építése a kistérségben.

A gazdasági program teljesítése lehetővé teszi a város további fejlődését, az arányos településfejlesztés révén boldogulását a mostani önkormányzati ciklusban is.

### **5.9.Kistérségi együttműködések - Hajdúszoboszlói Kistérségi Többcélú Társulás**

A társulás célja a társulásban résztvevő települések fejlesztésének összehangolása, ezzel összefüggő érdekeik képviselése, közös fellépés az egyes programok kialakítása és megvalósítása terén, a fejlesztések megvalósítását szolgáló közös pénz- és tudásbázis létrehozása, valamint az euroatlanti integrációval kapcsolatos lehetőségek minél teljesebb kiaknázása, illetve az új kihívásoknak minél magasabb szinten való megfelelés.

A Társulás tagjai:

- Hajdúszoboszló Város Önkormányzata
- Ebes Község Önkormányzata
- Hajdúszovát Község Önkormányzata
- Nagyhegyes Község Önkormányzata

Hajdúszoboszló és Nagyhegyes az üdülőkörzethez tartozó, valamint az üdülőkörzethez nem tartozó idegenforgalmi adottságokkal rendelkező települések sorába tartozik (9001/1999. (SK 2.) KSH közlemény).

A Debrecen-Hortobágy vidéke részeként a Kulturális örökségi övezetbe tartozik Ebes, Hajdúszoboszló, Nagyhegyes (a VÁTI Kht 1999-ben készített térképe alapján).

Hajdúszoboszló és Nagyhegyes települések bizonyos részei a Hortobágyi Nemzeti Parkhoz tartoznak.

Hajdúszoboszló (gyógyfürdő, **strandfürdő**) a regionális jelentőségű gyógy- és termálfürdővel rendelkező települések közt kiemelkedő helyet foglal el.

Régió tájvédelmi körzetei közül a kistérség a Hajdúsági Tájvédelmi Körzet területére esik.

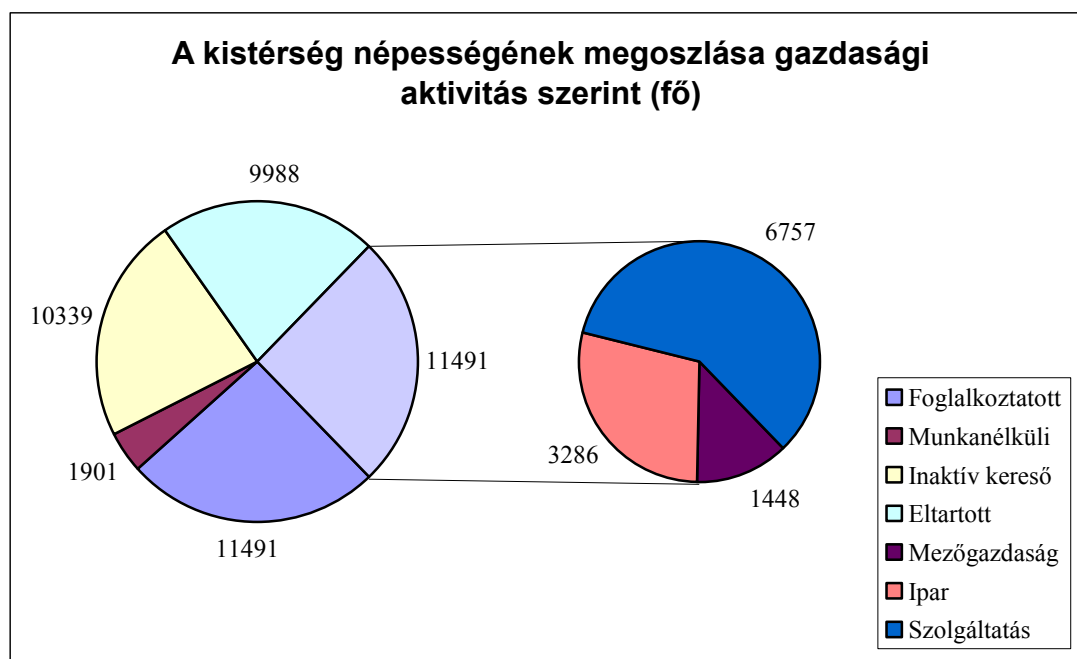
A kistérség települési összetétele a létszám tekintetében ideálisnak mondható.

A Hajdúszoboszló központ körül elhelyezkedő három település – Ebes, Hajdúszovát, Nagyhegyes - a kistérségi szintű fejlesztések szempontjából jól körülhatárolható fejlesztési lehetőségekkel rendelkezik.

*Ebes* logisztikai szempontból a legkedvezőbb település. Debrecen és Hajdúszoboszló közt „félúton”, mind két város számára tud kiegészítő szolgáltatásokat nyújtani. Az innovatív vállalkozások kistérségbe vonzásához kiváló adottságokkal rendelkezik.

*Hajdúszovát* logisztikailag is a leghátrányosabb kistérségi település. A kistérségi szintű szociális szolgáltatások infrastruktúrája és a nem szakképzett munkaerő tartós foglalkoztatását biztosító kisüzemek kialakításában vállalhat kistérségi szinten feladatot.

*Nagyhegyes* a Hortobágyi Nemzeti Park részeként a biokultúra elterjesztésében vállalhat meghatározó szerepet.



*Forrás: saját feldolgozás*

A kistérség aktívan együttműködő társulás, 2005. februárjában „A hajdúszoboszlói kistérség projektorientált fejlesztési programja” címmel fejlesztési programcsomagot fogadtak el.

A program hosszú távú célja a hajdúszoboszlói kistérség gazdasági és társadalmi fejlettségi szintjének növelése, az életminőség javítása, a turizmus – mint gazdasági húzóágazat – fejlesztésén keresztül. Ennek elérésére rövid- és középtávú intézkedéseket fogalmaz meg, kistérségi szinten.

*Rövid távon* megjelenhet a turisztikai kínálat bővítése, a turizmusra épülő gazdasági hálózati kapcsolatok partneri együttműködésének kialakítása. A turizmusban nélkülözhetetlen az egységes turisztikai program, majd a programban megfogalmazott komplex szolgáltatásokat népszerűsítő intenzív, egységes marketing.

*Középtávon* 2007 és 2013 között a II. NFT nyalábjaihoz igazodóan fogalmazza meg a fejlesztéseket, szinkronban a 2006-ig történt fejlesztési előkészületekkel.

- A turizmusban véghezvitt szolgáltatásbővítéssel összhangban szükséges a kiszolgáló infrastruktúrát fejleszteni. A kistérség gazdasági húzóágazatát folyamatosan fejleszteni szükséges, hiszen a turizmusban igen erős verseny fog kialakulni, és a térség nem veszítheti el kompetitív előnyeiből származó vezető pozícióját. Fejleszteni szükséges a turistákat kiszolgáló intézményeket, a programkínálatot, rehabilitálni kell központokat, folyamatosan kell fejleszteni a kistérség legnagyobb értékét, a hajdúszoboszlói gyógyfürdőt, hogy a turisztikai szezon időtartama is folyamatosan bővülhessen.
- A turizmusra épülő agrárgazdaságban termékláncok kialakítását kell véghez vinni. Egy modern helyi gazdaságot szükséges létrehozni, a kistérség gazdasági szereplőinek szoros együttműködésével. A helyi termékeket és tudást intenzíven kell beépíteni a helyi turisztikai kínálatba, beleértve a népművészeti és népi iparművészeti adottságokat is.
- A fenntartható fejlődés infrastrukturális hátterének kialakítását ebben a tervezési időszakban szükséges megoldani. A már előkészült tervek alapján lebonyolítandóak a környezet védelmét kiszolgáló infrastrukturális fejlesztések a szennyvízelvezetés és hulladékgazdálkodás terén, az úthálózat korszerűsítése is ebben a későbbi ciklusban tűnik reálisnak.

A kistérség kistelepüléseinek a gyógyturizmusban kiegészítő szolgáltatásokat közvetítő szerepet kell vállalnia, így lesz az egységben az erő, és így fog a kistérség a legtöbbet

profitálni Hajdúszoboszló turizmus-orientált funkciójából. A kistérség településeinek nem versenytársként, hanem csapattársként kell megjelenie, hogy a központot úgy erősítse a specializációban, hogy közben saját térségét is fejlessze a településkép fokozatos javításával, a táji elemek fejlesztésével, stb.

*Ebes* a vállalkozásbarát, a vállalkozások innovációs tevékenységének támogatójaként a leghatékonyabban tud az iparosodás irányába specializálódni. Az Észak-Alföldi Régió egyik, és a megye egyetlen nagy ipari központja, Debrecen közvetlen szomszédságában elterülő modern településként a nagyvárosi igényekhez kell igazítani Ebes funkcionalitását.

Ennek értelmében Ebes feladata a vállalkozásoknak való megfelelő infrastruktúra kialakítása megfelelő ipari parkok és irodaház(ak) kiépítésével, ezáltal az ipari közvetítő szerep – mely nagy felelősséggel bír - betöltése a nagyváros és a kistérség többi települése között.

*Hajdúszovát* a kistérségi szintű szociális szolgáltatások infrastruktúrája és a nem szakképzett munkaerő tartós foglalkoztatását biztosító kisüzemek (mezőgazdasági termékfeldolgozás, hulladék feldolgozás) kialakításában vállalhat kistérségi szinten meghatározó szerepet.

A kistérség többi településének maximális segítséget kell nyújtania Hajdúszovátnak minden területen, mert ha ez a település kistérségi szinten megfelelően van szakmailag és politikailag is támogatva, akkor intenzív fejlődési pályára képes állni, és eddigi helyzetéből adódó hátrányai leküzdéséhez meg tudná találni a kiutat.

*Nagyhegyes* a biofalú, a biokultúra kiszélesítésének meghatározó településeként jelenhet meg a kistérség, sőt a régió kínálatában. Mivel a településen meghatározó számban vannak jelen a mezőgazdasági termelők, ezért a magas intenzitás eléréséhez nincs szükség a struktúraváltásra.

A kistérségi programban a következő, az egész kistérség területére kiterjedő idegenforgalmi fejlesztések szerepelnek:

- Ökoturisztikai szabadidőközpont kialakítása Hajdúszováton
- A kráter tó környékének turista látványossággá tétele Nagyhegyes határában
- Vervölgyi víztározó többcélú hasznosítása Ebes határában
- Kistérségi úthálózat felújítása.
- Néprajzi, Helytörténeti és Régészeti Tájémuzeum, Kiállító és Képző Központ
- Kistérségi és azon túlmutató kerékpárút építése

A kistérség településein számos alulról jövő kezdeményezésre épülő, részben a helyi sajátosságokat bemutató, turisztikai értékét növelő rendezvények:

- Az idegenforgalom kulturális kínálatának bővítését eredményező rendezvény – sorozat: Hajdúszováti napok kibővítése
- Kotszegi csőszház – református templomok felhasználása (pl. múltidéző kerti parti, koncertek)
- Hajdúvárosok találkozójának színesítése, Hajdúszoboszlói Nyári Fesztivál programbővítése, „hajdú-múlt” megidézése, hajdúhagyományok beépítése
- Bioétel és borfesztivál, (birka) pörkölt-főző örömnep turisztikai vonzerővé alakítása
- A rendezvények között szükséges koordináció, kistérségen túli kijánlás, melynek megvalósítását szolgálja a Szabadidős és kulturális Programiroda a megépülő „Pávai-Vajna Ferenc Turisztikai Központban”.

## **5.10. Turisztikai infrastruktúra és szolgáltatások fejlesztése**

A turisztikai és rekreációs piacon való eredményes érvényesülés érdekében szükséges a térség turisztikai vonzerőjéhez illeszkedő turisztikai infrastruktúra, és a kapcsolódó vendéglátó szolgáltatások rendszerének térségi szinten összehangolt fejlesztése. Erősíteni szükséges továbbá a különböző turisztikai kínálati elemek térségenkénti harmonizálását, hogy a hazai térségek jól kommunikálható, versenyképes célterületként jelenjenek meg a hazai és nemzetközi turisztikai piacon.

### **5.10.1. Turizmuspolitika**

A turizmus fejlesztése közvetlenül járul hozzá a területi versenyképesség erősítéséhez. Egyre több régióban, térségben és településen tekintik húzóágazatnak, mivel *a turizmusban a versenyképesség elérése gyorsabban lehetséges, mint a nyersanyag- és energiaigényes ágazatoknál, vagy akár a korszerű technológiát és magas szakképzettséget igénylő ágazatoknál.* A régiók, térségek, települések gazdaságának a helyi adottságok, értékek, valamint a fejlődési potenciál kihasználása szempontjából kiemelten fontos a turizmus fejlesztése, amely az endogén növekedési lehetőségek, a gazdaság szerkezeti átalakításának és diverzifikálásának, valamint a munkahelyteremtésnek (élőmunka-igényes ágazat) egyik kiemelt forrását jelenti.

### **5.10.2. Természeti vonzerők**

Ez az a táj, "ahol az ég a földdel összeér", nem egyhangú síkság a vadregényes hegyekhez szokott utazónak sem, hisz itt-ott élénkítik a Tisza elhagyott medrei a nádasokkal, vadmadarak ezreivel, erdős ligetekkel. A határ a híres pusztá, a "dicső rónaság". Hortobágy felé kissé lejt, a tengerszint feletti magassága alig 100-110 méter.

A vidék nem csak gyógyvízben gazdag – természetes és mesterséges folyó- és állóvizek sokaságával rendelkezik. A városon át kanyarog a Kösely, a város határán észak-déli irányban 12-14 km-es szakaszon hömpölyög a Keleti-főcsatorna. Ez nemcsak az öntözést szolgálja,



hanem remek pihenőhelye a természetes környezetben úszni, csónakázni, horgászni, kertészkedni vágyó környékbeli lakóknak és vendégeiknek.

Kincse a vidéknek a jó mezőgazdasági területeken, a gázmezőkön és a gyógyvízen kívül a bőséges napfény. Éves átlagban a napfényes órák száma eléri, olykor meg is haladja a kétezer órát. Hajdúszoboszló tehát Magyarország egyik legnaposabb tájegysége. Az uralkodó szélirány észak-nyugati. A fürdő és parkosított környékének mikroklímája pedig gyorsítja a gyógyulást levegőjének jódos, sós páratartalmával.

Az ideutazónak mindig nagy esélye van arra, hogy jó időt fogjon ki. Hiszen 30-40 csupán a téli napok száma 0 °C átlaghőmérséklettel, és 80-85 a nyári napok száma, amikor a hőmérséklet átlaga 25 °C.

### **5.10.3. Kulturális és épített vonzerők**

A város legértékesebb műemlék együttese, a **református templom és a hozzá tartozó erődfal**. A templom az istentiszteleteken kívül nívós orgonahangversenyeknek, énekkari koncerteknek is gyakran helyszíne. A településen a római és a görög katolikus közösségek is gyakorolhatják hitüket templomban, illetve imaházban.

A Gyógyfürdő környékén is több épített örökséget, építményt találunk.

A fürdőpark szélén virágos környezetben áll Pávai Vajna Ferencnek, a gyógyvíz megtalálójának mellszobra.

Az első nevezetesség a Rácz Zoltán építész által emelt Harangház, ahol Oborzil Editnek, a városban született iparművésznek és férjének, Jeney Tibornak a különleges haranggyűjtemény-adománya nézhető meg, a millenniumi esztendőben felavatott Harangház, amely látványos építészeti alkotásként ad keretet a különleges alumíniumötvözetből készült harangoknak.

A város felé haladva található a „szerelem kútja”, és a növekedés szimbóluma szobor.

A Szilfákalján kultúrház mellett folyamatosan gazdagodik a 2001 szeptemberében felavatott millenniumi szoborpark. A tágas főtéren az első látnivaló a II. világháborús emlékmű, a valamikori Kis-Bika Fogadó előtt pedig a Bocskai-lovasszobor áll.

A Hősök teréről nyíló Bocskai utcán a katolikus templom közelében négy múzeum reprezentálja, hogy ez a város őrzi a múlt és jelen kulturális értékeit. A helytörténeti és a

hajdúsági népművészeti múzeum, valamint egy képtár, ahol Miskolczi László festőművész és Cseh Gusztáv grafikus állandó tárlata mellett rendszeresen vannak időszakos kiállítások.

A legújabb létesítmény ebben az utcában a **Hajdúszoboszlói Nemzetközi Modern Múzeum**, amely nemcsak a XX. század szellemi értékeit gyűjti össze és állítja ki, hanem a kortárs művészet gyűjtője és patronálója is (létrehozója Kádár József képzőművész).

Kívül-belül megtekinthető a régi parasztházat idéző **Fazekas-múzeum**, ahol a híres nádudvari fekete kerámia itt élő és alkotó egyik népművészenek (Fazekas István) szép munkái nézhetők és vásárolhatók meg.

Történelmi és néprajzi emlék - pl. a Csanády-ház, Czeglédy-ház - is akad a városban.

#### **5.10.4. Sportolási és szórakozási lehetőségek**

Az 1992-ben felavatott, egész nap nyitva tartó fedett uszoda a kemping szomszédságában magasodik. Az Árpád Uszoda a nemzetközi szabványoknak megfelel, versenyek, rendezésre kiválóan alkalmas.

A 30 hektáros parkban elterülő strand május 1-től szeptember 30-ig tart nyitva. Nyaranta százezrek nyernek felüdülést 13 medencéjében, köztük a hullám, pezsgő, gyerek és élménymedencékben. Májusban és szeptemberben a strand a vendégforgalomtól függően csökkentett számú medencével üzemel.

Sportcentrum, illetve éjszakai szórakozóhely jelenleg nem található Hajdúszoboszló területén, viszont létesítésük a város vezetőségének tervei között szerepel. A város állandó sportolási palettájáról hiányzik – az uszodán kívül - fedett, szezontól függetlenül működtethető, a város lakosságát, emellett a vendégeket is kiszolgáló létesítmény.

### **5.10.5. Kulturális és egyéb programok**

A kulturális és egyéb programok közül kiemelendő a nyári program, mely szórakozási lehetőséget, kikapcsolódási lehetőséget nyújt a vendégek és a lakosság számára.

A Hungarospa szervezésében kerül sor évente több alkalommal fürdőbálokra, az Aquapark Futóverseny, illetve az általában Hajdúszoboszlón megrendezésre kerülő Miss Word Hungary szépségverseny döntőjének lebonyolítására.

További városi rendezvények Hajdúszoboszlón 2005-ben:

- Hajdúvárosok találkozója
- Szoboszlói Folknapok
- Szoboszlói Dixieland Fesztivál
- Kösely Kupa Fogathajtó és Díjugrató Lovasverseny
- Szoboszlói Birka- és Slambucfőző Örömnep
- Bioétel és Borfesztivál

A város kulturális kínálati palettájáról hiányoznak azok a fedett terek, ahol bálokat, kiállításokat, vásárokat lehet tartani az év minden szakában. Fontos a rendezvények elnyújtása időben, ne kifejezetten a nyári csúcsszezonban, kiegészítő elemként, hanem az elő- és utószezonban is kerüljenek megrendezésre vendégeket vonzó attrakcióként. Érdemes átgondolni a programkínálat összetételét, célzottságát, letisztultságát, egy esemény, a rendezvény konkrét célja köré szervezését.

### **5.10.6. Termál- és gyógyturisztikai kínálat**

A helyzetfeltárás jelen fejezetén belül vizsgáljuk a turisztikai termék alapját alkotó kínálati elemet, a termál- és gyógyturisztikai szolgáltatásokat. A Hajdúszoboszlói Strand és Aquapark létesítményeinek vizsgálata kiterjed egy rövid történeti áttekintésre, ahol ismertetjük a fürdő elmúlt évtizedeiben tapasztalható fejlődését. Kitérünk az elmúlt évtized legnagyobb állami turisztikai támogatásának, a Széchenyi Terv hatásaként megvalósult fejlesztésekre.

#### **Termálturisztikai kapacitások, szolgáltatások és azok fejlődése**

Magyarország hagyományosan a nemzetközi egészségturisztikai piac egyik legfontosabb szereplője. Hazánk geológiai adottságai alapján az ország területének nyolcvan százaléka alatt termálvizet rejt a föld. Ez a hévízkészlet egész Európában páratlan és világviszonylatban is kiemelkedő. A világon csak néhány ország mondhatja el magáról, hogy a hazaihoz hasonló termálvízkészlettel rendelkezik (Ausztria, Németország, Új-Zéland, Izland). A termálvíz geometrikus energiaként való felhasználásában nagy a lemaradásunk, azonban a balneológiai felhasználását vizsgálva megállapítható, hogy hazánk világelső ezen a területen.

Az Észak-Alföldi Régió legfontosabb természeti kincsei a nagy kiterjedésű, helyenként kiváló minőségű szántóterület, a természetes gázmezők, a termálvíz- és az agyagkészletek.

Az Alföld a turizmus szempontjából nézve az ország egyik legsajátosabb és egyéni értékét gazdagon magába rejtő tája. Több nemzeti és helyi jelentőségű természetvédelmi terület van, melyek a terület 6,2%-át teszik ki.

A termálvizek gyógyászati értékét az adja, hogy a felszín felé tartó útjuk során az emberi szervezet számára egészségmegőrző, gyógyhatású ásványi anyagokat oldanak ki a kőzetekből, és az így nyert ásvány-, illetve gyógyvíz fürdő- és ivókúra formájában hasznosítható.

A magyar gazdaság egyik legjelentősebb növekedési potenciállal rendelkező ágazata a turizmus. A turizmuson belül az egészségturizmus az, mely a többi turisztikai termékhez mérve kedvező tulajdonsággal rendelkezik:

- Relatív hosszú tartózkodási idő – a kúra-alapú szolgáltatások miatt;

- Magasabb fajlagos költség – a specializált szolgáltatások és eszközök, valamint a magas élőkommunikáció-igény miatt;
- Jelentős forrásszükséglet – az infrastruktúra specializáltsága, és a képzett szakszemélyzet miatt;
- Kisebb szezonális – a szolgáltatások nagy része időjárás-független.

### **A kínálat jellemzői, kiépítettsége**

A Hajdúszoboszlói Gyógyfürdő az elmúlt évek tudatos fejlesztésének köszönhetően egységes arculatot alakított ki. A szolgáltatások körét a következő tíz fő csoportra lehet elkülöníteni:

- Gyógyfürdő
- Strand
- Aquapark
- Uszoda
- Thermal Camping
- Hungarospa Thermal Hotel
- Termál Tourist
- Pávai Vajna Ásványvíz
- Fogászati Szakrendelés (privát)
- Hajdú Camping

### *Gyógyfürdő*

A termálfürdő épülete 1999-ben teljesen megújult. A modern kétszintes épületben a gyógyászati kapacitás a duplájára nőtt. Négy új nyitott medence épült, melyekben a különböző attrakciók segítségével még inkább felüdülhet a fürdőző. E nyitott medencéket körülölelik a tágas közlekedő folyosók. A termálfürdő csarnokában három fedett 32, 36, 38 °C hőfokú gyógyvizes medence található. A medencecsarnok felújítására 2002 őszén került sor a Széchenyi Terv támogatása segítségével. Szintén ekkor épült az úgynevezett kádfolyosó feletti emeleti szárny, ahol elsősorban a szomszédos Aqua-Sol szálloda vendégei részére alakítottak ki kezelő helyiségeket.

A földszinten, a bejáratától balra három orvosi rendelő, kezelőhelyiségek és a gyógytornaterem, tangenter kezelőhelyiségek találhatóak. Az emeleten masszírozók,

kezelőhelyiségek és tágas pihenők várják a vendégeket. A gyógyulni vágyóknak elkülönített pihenőparkban biztosított a pihenés.

### *Strand*

A hajdúszoboszlói gyógyfürdő gyógyító szolgáltatásai mellett a nyári főszezonban a 30 hektáros parkban elterülő stranddal is várja vendégeit. A strand május 1-től szeptember 30-ig tart nyitva. Nyaranta százazrek nyernek felüdülést 13 medencéjében, köztük a hullám, pezsgő, gyerek és élménymedencékben. Májusban és szeptemberben a strand a vendégforgalomtól függően csökkentett számú medencével üzemel.

A Széchenyi terv jóvoltából 2002-ben teljesen megújult a strand infrastruktúrája, az Európai Unió követelményeknek megfelelő új, vízforgató-szűrő rendszerben üzemelő medencék épültek. Kiemelendő az úgynevezett mediterrán tengerpart, mely 6200 m<sup>2</sup>-es vízfelületével Közép-Európa legnagyobb épített medencéjének számít. A fokozatosan mélyülő, hullámzó óriásmedence a csónakázótótól gáttal van elválasztva, látványát kalózhajó, világítótorny teszi teljessé. Homokos partja és a pálmafák a tengerparti fürdőzés élményét keltik.

### *Aquapark*

A családi vízi szórakoztatási örömeket szem előtt tartva a Hajdúszoboszlói Gyógyfürdő Rt. 2000-ben megépítette a strandon Magyarország első csúszdaparadicsomát.

A szükséges elemeket Spanyolországból rendelték meg. Az új turisztikai termékhez nagy segítséget nyújtott az Európai Unió PHARE Regionális Kísérleti Programjától kapott pályázati támogatás és a Gazdasági Minisztérium kamattámogatása. Az Aquapark már júniustól fogadhatta a látogatókat, s a hazai és külföldi vendégek körében egyaránt óriási népszerűsége tett szert. A 12 méter magas indítótoronyból indulva kilenc különféle pályából választhatnak a nagy csobbanás szerelmesei.

Az apróságokat a tengerparti világ csobogói, a medencében álló élethű elefántjai, két gyermekcsúszda, valamint fajtárszótér kápráztatja el.

Mivel az Aquapark kapacitása már az első két évben kicsinek bizonyult; ezért 2002-ben területét duplájára bővítették, valamint 3 új csúszdaelem épült (Niagara, big hole, twister), így a csúszdák összhossza meghaladja az 1 km-t. Aki elfáradt a csúszdázásban, a sodrófolyóban vagy a 3 új strandmedencében pihenheti ki magát (felnőtt, gyermek és bábimedence) A bábimedencében vízivár várja a legapróbbakat.

### *Uszoda*

Az egész nap nyitva tartó fedett uszoda a kemping szomszédságában helyezkedik el. Az 1992-ben felavatott létesítmény párját ritkítja Kelet-Magyarországon. Az Árpád Uszoda a nemzetközi szabványoknak megfelel, versenyek rendezésére kiválóan alkalmas. Feszített víztükrű, 50 méteres, 8 pályás medencéjének vize 25-27 °C-os, minősége a közegészségügyi előírásoknak megfelelő. Ruhatár, kölcsönző, az öltözőkben 600 szekrény várja az úszni vágyókat. Két kondicionálótermében testépítésre alkalmas eszközök, gépek, szolárium, az előcsarnokban étterem található.

Régi igényt kielégítve 2002-ben megépült az uszodában a tanmedence, ahol a gyermekek elsajátíthatják az úszás fortélyait, valamint két gyógyvizes pihenő medence. Az egészséges életmód hívei az újonnan épült szaunát is igénybe vehetik.

### *Thermal Camping*

A Hajdúszoboszlói Gyógyfürdő Rt. kempingje 1995-ben nyitotta meg kapuit a Böszörményi úton.

Kapacitása folyamatosan bővül, jelenleg 300 lakókocsi-állás áram-, ivóvíz-csatlakozási lehetőséggel és sátorhelyek várják az érkezőket a megfelelő kiszolgáló létesítményekkel.

### *Hungarospa Thermál Hotel*

A Hungarospa Termál Hotel\*\*\* csendes, nyugodt környezetben, Európa legnagyobb fürdőkomplexumának területén fekszik, közvetlen átjárás biztosított a 30 hektáros területen elterülő gyönyörűen parkosított strandfürdőbe. A szálloda vendégei igénybe vehetik fürdőkomplexum szolgáltatásait: a strandfürdő 13 medencéjét- köztük a mediterrán tengerpartot-, az uszodát, a gyógyfürdőt valamint térítési díj ellenében az Aquaparkot.

A szálloda saját gyógyászati részleggel és gyógyvizes medencékkel is rendelkezik, melyek közül 4 fedett és egy nyitott. A szálloda gyógyászatán teljes körűen igénybe vehetők a TB által támogatott gyógykezelések, a legmodernebb kezelési eljárások alkalmazásával több mint 40 féle kezelést nyújtanak. A gyógykezeléseken kívül egyéb fürdőszolgáltatások, szauna, szolárium is a vendégek rendelkezésére áll.

A Hungarospa Termál Hotelben összesen 113 kétágyas, fürdőszobás, színes TV-vel, telefonnal felszerelt szoba, 188 férőhelyes étterem, valamint 120 férőhelyes konferencia terem található. A szálloda akadálymentesített, szintenként mozgássérültek részére kialakított szobákkal rendelkezik.

### *Termál Tourist*

A strand főbejáratának óriáshullám tetőszerkezete alatt bújik meg a Gyógyfürdő Rt. utazási irodája. A Thermál Touristot azzal a céllal hozták létre, hogy a cég ily módon tartson közvetlen kapcsolatot a betérő vendégekkel, üzleti partnerekkel.

Az utazási irodában gyógykúrákat, fűrdőjegyeket értékesítenek nagy tételben. Emellett foglalkoznak szállásközvetítéssel, programok, kirándulások szervezésével, valuta, propaganda tevékenységgel.

### *Pávai Vajna Ásványvíz*

A Hajdúszoboszlói Gyógyfürdő Rt. ásványvíz palackozójának terméke a Pávai Vajna ásványvíz, mely a gyógyvíz feltárójáról kapta a nevét. A IX. számú kút vize ásványi anyagokban gazdag és fogyasztása bizonyítottan javasolt.

Az 1994 óta palackozott ásványvíz először Hajdúvíz néven került forgalomba, melyet 1996 óta Pávai Vajna névre változtattak.

2004 áprilisától új, modern gépsoron történik az ásványvíz palackozása, mely által a kapacitás is többszörösére bővül. Megújult a palack formája és a címke is.

Az új palackozó üzemben közel három millió, különböző űrtartalmú palackot töltenek meg.

### *Hajdú Camping*

A Hajdú Camping Hajdúszoboszló belvárosához közel, a várost átszelő út mentén Debrecen irányában, a Gyógy- és Strandfürdő közvetlen közelében helyezkedik el. A vendégek által közkedvelt Aquapark is egy kb. 8 perces sétával könnyen megközelíthető.

A 4 hektáros fás, füves területen kiváló lehetőség nyílik a sátorral és lakókocsival érkezők számára a campingezésre.

Szálláslehetőséget kínálnak a campingben lévő 3 szobás üdülőházakban, a 4 férőhelyes zuhanyzós/WC-s faházainkban, a 2-3 fős zuhanyzós/WC-s Camping Motelben vagy a 2-3-4 férőhelyes komfort nélküli üdülőházakban.

A Campingben étterem áll vendégek rendelkezésére.



## **A termál- és gyógyászati létesítmények orvosi megközelítése**

A 75°C termálvíz többek között jódot, brómot, konyhasót, hidrogén-karbonátot, illetve különböző nyomelemeket (titán, vanádium, réz, cink, ezüst, stroncium) tartalmaz.

A gyógyfürdőben alkalmazott fürdőkúra a következő betegségekre lehet gyógyító hatással:

- idült ízületi gyulladások (polyarthritiss chr.sec.),
- degeneratív ízületi elváltozások (arthrosis),
- a gerinc különféle idült, gyulladásos, degeneratív megbetegedései (spondylosis M. Bechterew, chondrosis),
- idült idegfájdalmak, ideggyulladások (neuralgia, neuritis),
- Heine medin kór utáni, valamint agyvérzés, agyműtét, vagy más okból kialakult bénulások,
- idült izomfájdalmak (myalgia),
- sérülések, sportsérülések,
- elhúzódó, nehezen gyógyuló csonttörések (callusképződés elősegítése),
- érszűkületek egyes formái,
- idült nőgyógyászati megbetegedések (adnexitis, chr.),
- meddőség,
- idült bőrbetegségek (ekcéma, psoriasis, pruritus).

**Nem látogathatják** a fürdőt azok, akik a következő betegségekből szenvednek:

- heveny gyulladásos megbetegedés,
- rákos, rosszindulatú daganatos megbetegedés,
- keringési elégtelenség,
- súlyos vérnyomás-emelkedés,
- gümőkóros megbetegedés,
- súlyos központi idegrendszeri megbetegedés,
- fertőző betegség,
- fertőző, undort keltő bőrbetegség.

A termál- és gyógyturisztikai kínálat széles, sokrétű, állandó fejlesztése, szolgáltatási körének bővítése indokolt; emellett a célcsoportok lehatárolása szükséges – ez bővebben a fürdő fejlesztési koncepciójában kerül meghatározásra.

### **5.10.7. A termálturisztikai kínálattal rendelkező konkurens települések, helyszínek**

Hajdúszoboszló település versenyhelyzetét és a belföldi piacon való elhelyezkedését elsősorban a fürdőváros jellegét tartva szem előtt szükséges jelenleg megközelítenünk.

Ezen belül is több szempontból szükséges megközelíteni, amit az alábbi pontokban szemléltetünk.

Hajdúszoboszló rendelkezik az ország legnagyobb befogadóképességű és forgalmú fürdőjével, komplex egészségturisztikai szolgáltatásokkal, így a versenytársak meghatározásánál figyelembe kell venni, hogy a vendégek nem csak a szűken értelmezett régióból, tájegységből érkeznek, hanem az ország, valamint Közép-, és Nyugat-Európa országaiból. Az országban található hasonló komplex szolgáltatási struktúrával és háttérrel rendelkező fürdővárosok közül azon nemzetközi jelentőségű fürdőket emeljük ki, amelyek versenytársai a Hajdúszoboszlói Gyógyfürdőnek, és ezáltal a városnak.

Ennek értelmében elsősorban ugyancsak a régióban található Debrecent kell kiemelni, amely Hajdúszoboszlóhoz hasonlóan komplex szolgáltatást nyújt a térségben.

A Dél-Alföldi Régióban található Gyula városa, a Várfürdő nyújtotta komplex szolgáltatásának köszönhetően szintén konkurenciája a településnek.

Az országos jelentőségű dunántúli fürdővárosok, illetve –települések tekintetében is több konkurenciája van Hajdúszoboszlónak:

Elsődleges versenytársak:

- Hévíz (hazánk egyik legismertebb, unikális természeti környezetben található gyógyfürdője tapasztalt és nagy kapacitású gyógyászati és wellness szolgáltatásokkal);
- Bükfürdő (jelentős gyógyászati kapacitás, főbb küldő piacokról való megközelíthetősége kedvezőbb);
- Zalakaros, Harkány, Szeged, Gyula, Debrecen, Nyíregyháza-Sóstó (mindegyik fürdő élményfürdőjének, gyógyászati specializációjának, strandi fürdőinek, nemzetközi elismertségének és a tervezett fejlesztéseinek köszönhetően tekintjük versenytársnak);
- Budapest Gyógyfürdői (Széchenyi, Lukács, Rác, Király, Dagály, Gellért, Margitszigeti fürdők elsősorban a Budapestre irányuló gyógyturisták célpontjai);

A régió nemzetközileg jelentős fürdői között található Nyíregyháza, Mezőkövesd, Orosháza, Szeged, Miskolc-Tapolca, illetve Szolnok. Ezeket a fürdővárosokat elsődleges versenytársainak ítéljük földrajzi elhelyezkedésük, méretük és szolgáltatásstruktúrájuk alapján, ugyanakkor egyik sem rendelkezik olyan kínálati komplexitással, mint Hajdúszoboszló.

Másodlagos versenytársaknak tekintjük ezen szinten belül azokat a fürdőket, amelyek országos jelentőségűek, vagy ilyen pozíciókra törnek a következő években, de szolgáltatási struktúrájuk, elhelyezkedésük és üzletpolitikájuk nem teszi őket Hajdúszoboszló jelentős versenytársává.

Helyi- és körzeti jelentőségű fürdő a régióban Sáropatak, Kisvárda, Vásárosnamény, Tiszavasvári, Tiszaújváros, Berekfürdő, Füzesgyarmat, Martfű, Gyomaendrőd, Tizsakécske, Kecskemét, Szarvas, Békés, Békéscsaba, Cserkeszőlő, Csongrád, Szentes, Kiskőrös, Hódmezővásárhely, Kiskunmajsa, Kiskunhalas, Mórahalom, illetve Makó. Ezek a fürdők csak másodlagos versenytársai Hajdúszoboszlónak, elsősorban napi fürdőzők, strandolók szegmensében.

#### **5.10.8. Szálláshelyek**

Az alábbi fejezetben a Hajdúszoboszló városban található kereskedelmi szálláshelyek számának alakulását mutatjuk be.

#### **Szálláshelykínálat színvonalának, összetételének alakulása**

Az alábbi táblázat Hajdúszoboszlóban található kereskedelmi szálláshelyek, és a férőhelyek számának alakulását mutatja be 1997 és 2004 között.

<b>Mutató:</b>	<b>2003</b>	<b>2004</b>
<i>A kereskedelmi szálláshelyek száma (db)</i>	1507	1462
<i>Ebből: Szállodák száma (db)</i>	22	24
<i>Panziók száma (db)</i>	29	30
<i>Nyarlóházak száma (db)</i>	33	35
<i>Kempingek száma (db)</i>	2	2

<i>Turistaszállások száma (db)</i>	3	3
<i>Fizetővendéglátóhelyek száma (db)</i>	1418	1368
<i>A kereskedelmi szálláshelyek férőhelyeinek száma (db)</i>	17959	18335
<i>A kereskedelmi szálláshelyek férőhelyeinek száma 1000 lakosra (db)</i>		
<i>Ebből: Szállodák férőhelyeinek száma (db)</i>	3 732	3 817
<i>Panziók férőhelyeinek száma (db)</i>	998	1014
<i>Nyarlóházak férőhelyeinek száma (db)</i>	1423	1493
<i>Kempingek férőhelyeinek száma (db)</i>	1810	1810
<i>Turistaszállások férőhelyeinek száma (db)</i>	542	542
<i>Fizetővendéglátó-helyek férőhelyeinek száma (db)</i>	9454	9659
<i>Vendégek száma a kereskedelmi szálláshelyeken (fő)</i>	215 508	210 125
<i>Ebből: Külföldi (fő)</i>	66 977	64 597
<i>Ebből: Vendégek száma a szállodákban (fő)</i>	28 067	26 063
<i>Vendégek száma a panziókban (fő)</i>	4 216	4 187
<i>Vendégek száma az nyarlóházak (fő)</i>	2 204	1 864
<i>Vendégek száma a kempingekben (fő)</i>	10 675	9 826
<i>Vendégek száma az turistaszállásokon (fő)</i>	669	504
<i>Vendégek száma a fizetővendéglátó-helyeken (fő)</i>	21 146	22 153
<i>Vendégéjszakák száma a kereskedelmi szálláshelyeken (éjszaka)</i>	1 041 083	991 362
<i>Ebből: Külföldi (éjszaka)</i>	429 709	389 979
<i>Ebből: Vendégéjszakák száma a szállodákban (éjszaka)</i>	231 975	205 296
<i>Vendégéjszakák száma a panziókban (éjszaka)</i>	25 083	23 635
<i>Vendégéjszakák száma az nyarlóházak (éjszaka)</i>	11 293	9 364
<i>Vendégéjszakák száma a kempingekben (éjszaka)</i>	71 225	64 166
<i>Vendégéjszakák száma az turistaszállásokon (éjszaka)</i>	4 803	1 894
<i>Vendégéjszakák száma a fizetővendéglátó-helyek (éjszaka)</i>	85 330	85 624
<i>Átlagos tartózkodási idő a kereskedelmi szálláshelyeken (nap)</i>	4,8	4,7

<b>Átlagos tartózkodási idő a kereskedelmi szálláshelyeken 1000 lakosra (nap)</b>		
---	--	--

*Forrás: T-STAR (1990-1998), Területi Statisztikai Évkönyv (1999-2000), KSH*

A vizsgált időszakban a magánszálláshelyek száma csökkent, a szállodák száma nőtt. Az ifjúsági szállások száma nagymértékben elmarad a 2002-ben találhatótól. Az üdülőházak száma szintén nőtt, míg a campingek száma nem változott Hajdúszoboszló területén.

Hajdúszoboszlón a magánszálláshelyek túlsúlya figyelhető meg.

A Hungarospa Hajdúszoboszlói Gyógyfürdő és Egészségturisztikai Részvénytársaság tulajdonába tartozik a fürdőn kívül a Hungarospa Thermal Hotel, a Thermal Camping, illetve a Hajdú Camping is.

A Hungarospa Thermal Hotel\*\*\* Hajdúszoboszlón, Európa legnagyobb fürdőkomplexumának közvetlen szomszédságában fekszik. A szálloda vendégei ingyenesen vehetik igénybe a 30 hektáron elterülő strandfürdő 13 medencéjét, a fedett uszodát, - térítési díj ellenében - Magyarország első csúszdaparkját, az Aquaparkot és a Sportcentrumot.

A Hungarospa Thermal Hotel\*\*\* 117 légkondicionált szobával, külső és belső termálmedencével, 120 férőhelyes konferenciateremmel, saját gyógyászati részleggel várja a vendégeket.

A négyszintes, lifttel ellátott, közösségi helyiségeiben is légkondicionált szállodában 111 kétágyas szoba, 3 apartman és 3 egyágyas szoba kapott helyet.

A kényelmesen berendezett, légkondicionált szobák fürdőszobával (korlátozott számban fürdőkáddal), színes televízióval (satelit), minibárral, telefonnal, bútorszéffel vannak ellátva.

Az apartmanok egyedi berendezésű nappali és hálószobával, valamint exkluzív fürdőszobával lettek kialakítva.

A Hajdúszoboszlói Gyógyfürdő Rt. kempingje a Böszörményi úton 1995 óta üzemel, folyamatosan bővülő kapacitással. A kemping előnye a szép környezet, a strand közelsége és a kedvező ár.

A Hajdú Camping szintén a fürdő közelében, a város területén található, gyalog könnyen megközelíthető. A 4 hektáros fás, füves területen kiváló lehetőség nyílik a sátorral és lakókocsival érkezők számára a campingezésre.

Szálláslehetőséget kínálnak a campingben lévő 3 szobás üdülőházakban, a 4 férőhelyes zuhanyzós/WC-s faházakban, a 2-3 fős zuhanyzós/WC-s Camping Motelben vagy a 2-3-4 férőhelyes komfort nélküli üdülőházakban.

**Hajdúszoboszló szállodái 2004-ben:**

- Hunguest Hotel Aqua-Sol (148 szoba, 4 csillagos besorolás)
- Karádi Hotel (11 szoba, 4 csillagos besorolás)
- Silver Hotel (170 szoba, 4 csillagos besorolás)
- Barátság Gyógy-, és Wellness Szálloda (149 szoba, 3 csillagos besorolás)
- Helios Klub Hotel (62, 3 csillagos besorolás)
- Hotel Hajdú Kastély-Schloss (20 szoba, 3 csillagos besorolás)
- Hotel Hortobágy (29 szoba, 3 csillagos besorolás)
- Hotel Négy Évszak (17 szoba, 3 csillagos besorolás)
- Hotel Napsugár (60 szoba, 3 csillagos besorolás)
- Hotel Nóra (35 szoba, 3 csillagos besorolás)
- Hotel Korona (34 szoba, 3 csillagos besorolás)
- Hunguest Hotel Béke (200 szoba, 3 csillagos besorolás)
- Hunguest Hotel Hőforrás (94 szoba, 3 csillagos besorolás)
- Inga Hotel (21 szoba, 3 csillagos besorolás)
- Mátyás Király Gyógyszálloda (108 szoba, 3 csillagos besorolás)
- Muskátli Família Hotel (3 csillagos besorolás)
- Park Hotel Ambrózia (35 szoba, 3 csillagos besorolás)
- Rudolf Hotel (58 szoba, 3 csillagos besorolás)
- Thermal Hotel Viktória (72 szoba, 3 csillagos besorolás)

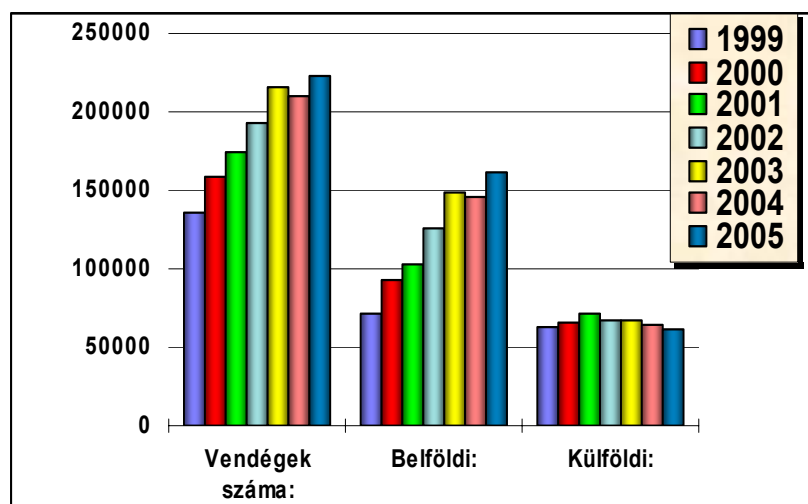
### 5.10.9. Vendégforgalom alakulása a szálláshelyek típusai szerint

A hajdúszoboszlói vendégek számának alakulását az alábbi összesített táblázat jeleníti meg.

	1999	2000	2001	2002	2003	2004	2005
<b>Vendégek száma:</b>	135059	158656	173649	192943	215508	210125	222773
<i>Belföldi:</i>	72009	93278	102376	125579	148531	145528	162013
<i>Külföldi:</i>	63050	65378	71273	67364	66977	64597	60760

*Forrás: Hajdúszoboszló Önkormányzat*

#### **Hajdúszoboszlói vendégforgalom (1999-2005)**



*Forrás: Hajdúszoboszló Önkormányzat*

A belföldi vendégszám alakulásában 1999 óta folyamatos növekedés tapasztalható, amely többek között a gyakoribb, pár napos itt tartózkodással magyarázható. A lerövidült tartózkodási igényekkel párhuzamosan növekedett a látogatások gyakorisága. A belföldi vendégek növekvő fizetőképes keresletével párhuzamosan tapasztalható az összvendégszám tekintetében a belföldi vendégszám növekedése.

A külföldi vendégek tekintetében kisebb recesszió érzékelhető. A buszos utaztatás kevésbé kifizetődő a küldő országok számára, ezért fontos a mielőbbi szervezett fapados utaztatások, melyek fogadására kitűnően alkalmas a Debreceni Repülőtér.

Ugyancsak oka a külföldi vendégszám kis mértékű csökkenésének a kisebb számú nemzetközi konferenciák, melynek maradásai miatt kevesebb az ide érkező külföldi turista.

A további recesszió kiküszöbölése érdekében célzott marketingtevékenységet folytat az önkormányzat a kiemelt célterületeken (televíziós reklámok, vásárokon részvétel, stb., pl. Lengyelország-Szilézia, Németország).

A külföldi vendégek eloszlása is alátámasztja a célzott marketingterületeket, hiszen a város esetében kiemelkedően a német és lengyel ajkú vendégek a legjelentősebbek. Ebben a tekintetben a lengyel vendégek száma az elmúlt 3 évben növekedést mutatott.

	1999	2000	2001	2002	2003	2004	2005
<b>Külföldi vendég:</b>	63050	65378	67364	67364	66977	64597	60760
<i>Német:</i>	23876	26753	28552	24304	20020	18656	18029
<i>Lengyel:</i>	29446	29175	30679	27337	21529	22818	23172
<i>Egyéb:</i>	9728	9450	12080	15723	25428	23123	19559

*Forrás: Hajdúszoboszló Önkormányzat*

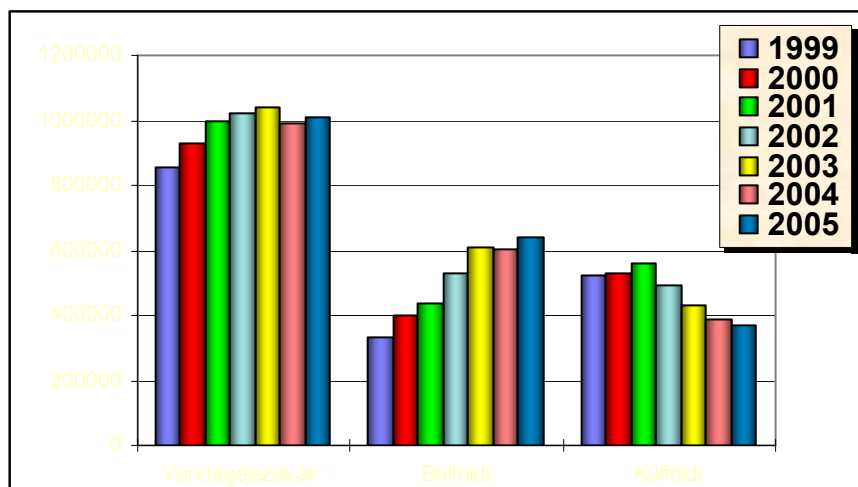
Az összes **vendégéjszaka-szám** tekintetében 2005-ben a város ismét átlépte az egymillióst, és ugyan a külföldiek esetében csökkent az érték, a belföldi vendégéjszakák száma növekvő tendenciát mutat.

	1999	2000	2001	2002	2003	2004	2005
<b>Vendégéjszakák:</b>	854603	931755	997665	1022308	1041083	991362	1006368
<i>Belföldi:</i>	331327	402591	437889	529458	611374	601383	637236
<i>Külföldi:</i>	523276	529164	559776	492850	429709	389979	369132

*Forrás: Hajdúszoboszló Önkormányzat*



### Hajdúszoboszlói vendégéjszakák száma (1999-2005)



Forrás: Hajdúszoboszló Önkormányzat

	1999	2000	2001	2002	2003	2004	2005
<b>Külföldi vendégéj:</b>	523276	529164	559776	492850	429709	389979	369132
Német:	276837	303126	323521	288468	240959	213017	208570
Lengyel:	196512	176176	178567	139607	95629	96275	88869
Egyéb:	49927	49862	57688	64775	93121	80687	71693

Forrás: Hajdúszoboszló Önkormányzat

Összességében a vendégéjszakák tekintetében **növekvő tendencia** figyelhető meg. Ez többek között a mobilabb vendégeknek, azon belül az egyszeri rövidebb, de gyakrabban ismételt tartózkodási időnek, valamint a wellness térnyeréséhez kapcsolódó intenzitásnak is köszönhető.

### Magán szálláshelyek

	1999	2000	2001	2002	2003	2004	2005
<b>Vendégek száma:</b>	26322	28011	33202	37123	41068	44150	44670
Belföldi:	7158	8024	10195	16231	19922	21997	24564
Külföldi:	19164	19987	23007	20892	21146	22153	20106

Forrás: Hajdúszoboszló Önkormányzat

A vendégek száma a belföldiek esetében **növekvő tendenciát** mutat a magánzálláshelyek tekintetében, a külföldiek számát tekintve némi csökkenés tapasztalható, összességében viszont folyamatosan növekvő vendéglétszám tapasztalható az 1999-2005 periódusban.

	1999	2000	2001	2002	2003	2004	2005
<b>Vendégéjszaka:</b>	138642	140909	159249	163647	173789	187749	181050
Belföldi:	39673	44826	52062	76117	88549	102125	106907
Külföldi:	98969	96083	107187	87530	85330	85624	74143

*Forrás: Hajdúszoboszló Önkormányzat*

A magánzálláshelyeken lebonyolított vendégéjszakák számának alakulása összességében a 2004-es kiemelkedő eredményt követően némi csökkenést mutatott. Ennek oka elsősorban a külföldi vendégek számának csökkenése a magánzálláshelyeken. A 2005-ös csökkenést a belföldi vendégek számának növekedése enyhítette. Mindkét esetben elmondható, hogy a tartózkodási idő csökkent, viszont a belföldiek gyakrabban térnek vissza a településre.

### **Panziók**

	1999	2000	2001	2002	2003	2004	2005
<b>Vendégek száma:</b>	7113	8477	9921	11745	13768	13243	14399
Belföldi:	3404	4445	5513	7474	9552	9056	10720
Külföldi:	3709	4032	4408	4271	4216	4187	3679

*Forrás: Hajdúszoboszló Önkormányzat*

	1999	2000	2001	2002	2003	2004
<b>Vendégéjszakák:</b>	42636	48687	51675	60376	60692	51882
Belföldi:	11489	15203	19154	27786	35609	28187
Külföldi:	31147	33484	32521	32590	25083	23635

*Forrás: Hajdúszoboszló Önkormányzat*

A panziók esetében a vendégszám tekintetében növekedés tapasztalható, a vendégéjszakák számát tekintve viszont csökkenés. Ennek egyik oka az, hogy a panziók egy része

magán szálláshelyként üzemel. A vendéglétszám növekedése az erősebben növekvő belföldi vendégforgalomnak tudható be.

### **Szállodák**

	1999	2000	2001	2002	2003	2004	2005
<b>Vendégek száma:</b>	69205	85035	90595	104247	116590	113960	125572
Belföldi:	44557	58407	62653	76862	88523	87897	100307
Külföldi:	24648	26628	27942	27385	28067	26063	25625

*Forrás: Hajdúszoboszló Önkormányzat*

A szállodák tekintetében a vendégek számát tekintve szintén növekedés tapasztalható. Ezen eredmény a belföldi vendégszám nagy arányú növekedésével, valamint a külföldi vendégek számának minimális csökkenésével magyarázható.

	1999	2000	2001	2002	2003	2004	2005
<b>Vendégéjszakák:</b>	429775	489405	522482	558349	564864	535902	559493
Belföldi:	181425	224700	242513	294865	332889	330606	354300
Külföldi:	248350	264705	279969	263484	231975	205296	205193

*Forrás: Hajdúszoboszló Önkormányzat*

A vendégéjszaka számának alakulását tanulmányozva azt a következtetést vonhatjuk le, hogy a belföldi vendégszám növekedésével párhuzamosan növekedett az itt eltöltött vendégéjszakák száma, ugyanakkor a külföldi vendégszám minimális csökkenéséhez igazodva alakult a külföldi vendégéjszakák száma is. A szállodai vendégforgalmi adatok tekintetében megállapítható, hogy a szállodák vendégeinek esetében nem, vagy csak nagyon kis mértékben csökkent a tartózkodási idő.

## **Kemping**

	1999	2000	2001	2002	2003	2004	2005
<b>Vendégek száma:</b>	14529	15906	17705	19031	19736	16745	15073
Belföldi:	4056	5444	6258	7547	9061	6919	5597
Külföldi:	10473	10462	11447	11484	10675	9826	9476

*Forrás: Hajdúszoboszló Önkormányzat*

	1999	2000	2001	2002	2003	2004	2005
<b>Vendégéjszakák</b>	105516	108962	112063	101794	96761	82570	75291
Belföldi:	14416	16441	18562	20793	25536	18404	17510
Külföldi:	91100	92521	93501	81001	71225	64166	57781

*Forrás: Hajdúszoboszló Önkormányzat*

A kemping tekintetében mind a külföldi, mind a belföldi vendégek száma, valamint ehhez kapcsolódóan a vendégéjszakák száma lassú csökkenést mutat, ez többek között az ide érkező vendégek színvonalbeli igényeinek növekedésével magyarázható.

## **Üdülőház**

	1999	2000	2001	2002	2003	2004	2005
<b>Vendégek száma:</b>	15581	18404	18602	17755	21984	19932	20829
Belföldi:	12793	16316	16672	16514	19780	18068	18958
Külföldi:	2788	2088	1930	1241	2204	1864	1871

*Forrás: Hajdúszoboszló Önkormányzat*

	1999	2000	2001	2002	2003	2004	2005
<b>Vendégéjszakák:</b>	107242	116573	117776	114140	132401	125853	126154
Belföldi:	84081	99588	102071	105304	121108	116489	117096
Külföldi:	23161	16985	15705	8836	11293	9364	9058

*Forrás: Hajdúszoboszló Önkormányzat*

Az üdülőházak tekintetében tapasztalható vendégforgalom növekedést mutat mind a vendégek, mind a vendégéjszakák számát véve figyelembe. Ez szintén pozitív tendencia a teljes vendégforgalmat figyelembe véve.

### **Ifjúsági szálló**

	1999	2000	2001	2002	2003	2004	2005
<b>Vendégek száma:</b>	2179	2823	3624	3042	2362	2095	2230
Belföldi:	0	642	1085	951	1693	1591	1867
Külföldi:	2179	2181	2539	2091	669	504	363

*Forrás: Hajdúszoboszló Önkormányzat*

	1999	2000	2001	2002	2003	2004	2005
<b>Vendégéjszakák:</b>	29345	27219	34420	24002	12576	7466	7332
Belföldi:	0	1833	3527	4593	7773	5572	6481
Külföldi:	29345	25386	30893	19409	4803	1894	851

*Forrás: Hajdúszoboszló Önkormányzat*

Ebben a tekintetben a csökkenő vendégéjszaka szám mellett a vendégszám tekintetében még mindig növekedés tapasztalható. Sajnos a külföldi vendégszám 2002-es évet követő esése negatívan befolyásolta ezt a tendenciát, de a vendégszám növekedés jelenleg tapasztalható.

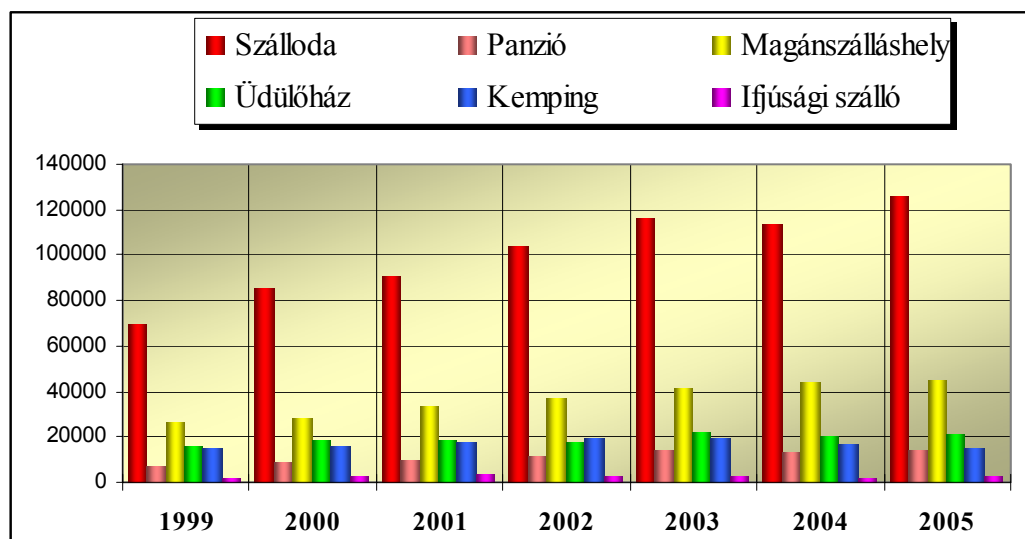
### **A vendégek szálláshely szerinti megoszlása**

<b><u>Vendégforgalom</u></b>	<b>1999</b>	<b>2000</b>	<b>2001</b>	<b>2002</b>	<b>2003</b>	<b>2004</b>	<b>2005</b>
Szálloda	69205	85035	90595	104247	116590	113960	125572
Panzió	7113	8477	9921	11745	13768	13243	14399
Magánszálláshely	26452	28011	33202	37123	41068	44150	44670
Üdülőház	15581	18404	18602	17775	21984	19932	20829
Kemping	14529	15906	17705	19031	19736	16745	15073
Ifjúsági szálló	2179	2823	3624	3042	2362	2095	2230
<b>Vendégek száma:</b>	<b>135059</b>	<b>158656</b>	<b>173649</b>	<b>192963</b>	<b>215508</b>	<b>210125</b>	<b>222773</b>

*Forrás: Hajdúszoboszló Önkormányzat*

Kiemelkedő a szállodák vendégforgalma a településen belül, ezt követik a magánszálláshelyek, melyek kiemelkedően magas számban vannak jelen a településen. Az üdülőházak valamint kempingek vendégszáma a következő, de nem sokkal maradnak el a panziók vendégforgalmaitól sem, majd a legkisebb vendéglétszámmal az ifjúsági szállók rendelkeznek.

### **Vendégek szálláshely szerinti megoszlása**



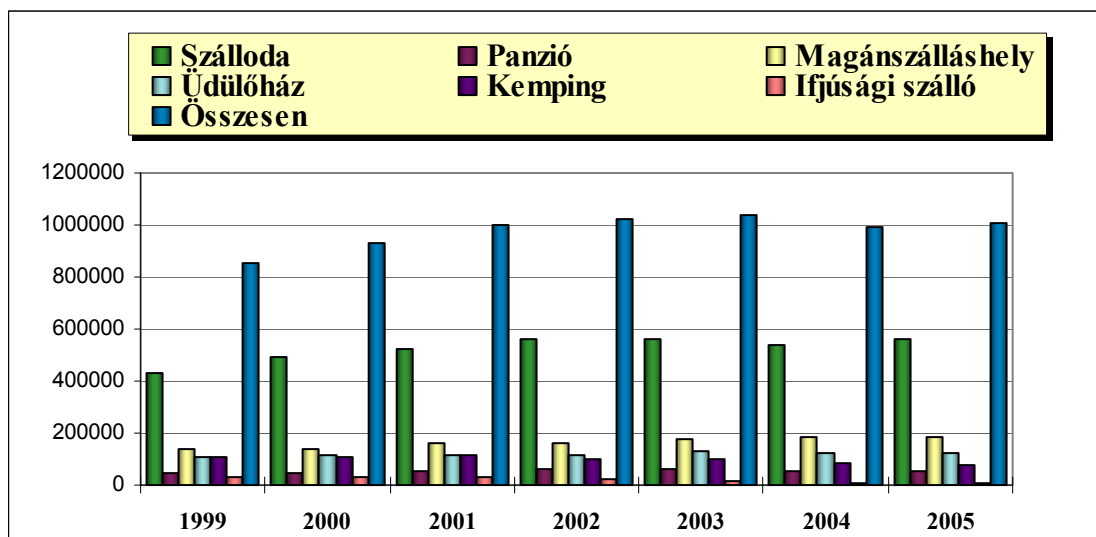
*Forrás: Hajdúszoboszló Önkormányzat*

A vendégforgalom tekintetében hasonló tendencia látható, legnagyobb vendégéjszaka szám a szállodákban regisztrált, ezt követik a magánzálláshelyek, viszont a vendégszám tendenciájától eltérően az üdülőházak követik a sort ebben a tekintetben, majd a kemping, és a panziók. Szintén utolsó helyen az ifjúsági szálláshelyek találhatóak. Ennek oka, hogy ugyan kevesebb vendég érkezik az üdülőházakba, de több éjszakát töltenek itt a többi (szálloda, magánzálláshely) csökkenő egyszeri itt tartózkodási időhöz képest.

<b>Vendégéjszakák száma</b>	<b>1999</b>	<b>2000</b>	<b>2001</b>	<b>2002</b>	<b>2003</b>	<b>2004</b>	<b>2005</b>
<b>Szálloda</b>	429775	489405	522482	558349	564864	535902	559493
<b>Panzió</b>	42636	48687	51675	60376	60692	51822	57048
<b>Magánzálláshely</b>	140089	140909	159249	163647	173789	187749	181050
<b>Üdülőház</b>	107242	116573	117776	114140	132401	125853	126154
<b>Kemping</b>	105516	108962	112063	101794	96761	82570	75291
<b>Ifjúsági szálló</b>	29345	27219	34420	24002	12576	7466	7332
<b>Összesen</b>	854603	931775	997665	1022308	1041083	991362	1006368

*Forrás: Hajdúszoboszló Önkormányzat*

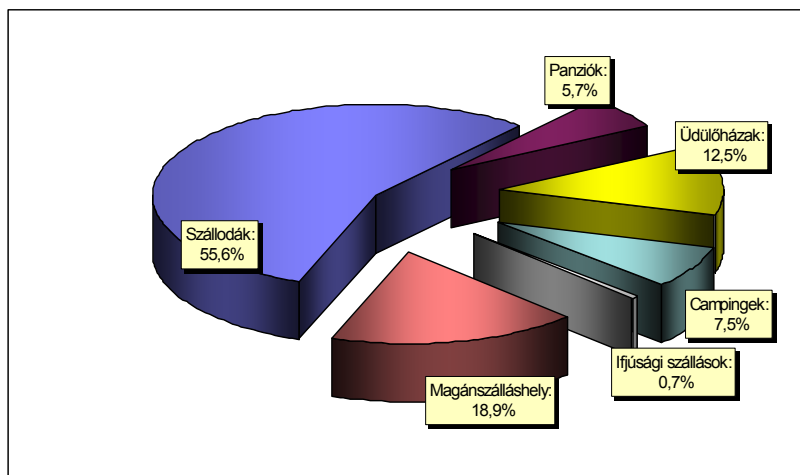
### **Vendégéjszakák számának eloszlása szálláshelytípusok szerint**



*Forrás: Hajdúszoboszló Önkormányzat*

Az alábbi grafikon *a hajdúszoboszlói szálláshely típusok eloszlását* mutatja be 2005-ben. Ennek megfelelően látható, hogy legnagyobb szálláshely kapacitással a **szállodák (55,6%)**

rendelkeznek, ezt követik a **magánzálláshelyek (18,9%)**, majd az **üdülőházak (12,5%)**, a **kempingek (7,5%)**, és csak ezt követően jelennek meg a **panziók (5,7%)**, valamint az **ifjúsági szálláshelyek (0,7%)**.



*Forrás: Hajdúszoboszló Önkormányzat*

#### **5.10.10. Vendégek küldő ország és életkor szerint**

A Hajdúszoboszlói Gyógyfürdő és Strand vonzáskörzetének tágabb meghatározásához szükséges felmérni a vendégek nemzetiségi megoszlását. Az így nyert területi adatok egyrészt megjelenítik Hajdúszoboszló vonzásának térbeliségét, hatókörzetét, másrészt kijelölik azokat az irányokat, területeket, amelyekre érdemes külön figyelmet fordítani.

A szegmentáció során a fürdő vendégkörét a következő célcsoportokra oszthatjuk:

Egészségmegőrző középkorúak: rendszerint gyermek nélkül érkező, pihenésre, regenerálódásra vágyók; előnyben részesítik a csendes, nyugodt környezetet, a szép tájat, vendégszerető helybelieket. A szabadidő folyamatos növekedésével várható ezen szegmens erősödése. A szegmenshez tartozik az a középkorú vezető beosztásban levő réteg, amely a stressz és az egészségtelen életmód hatásainak fokozottan ki van téve, ők a fürdőt rekreációs céllal keresik fel.

Egészségtudatos idősek: magukat fiatalosnak érző, jó egészségi állapotnak örvendő 55 év feletti, akik fontosnak tartják a szépségápolást, a kellemes környezetet, a tartalmas pihenést,

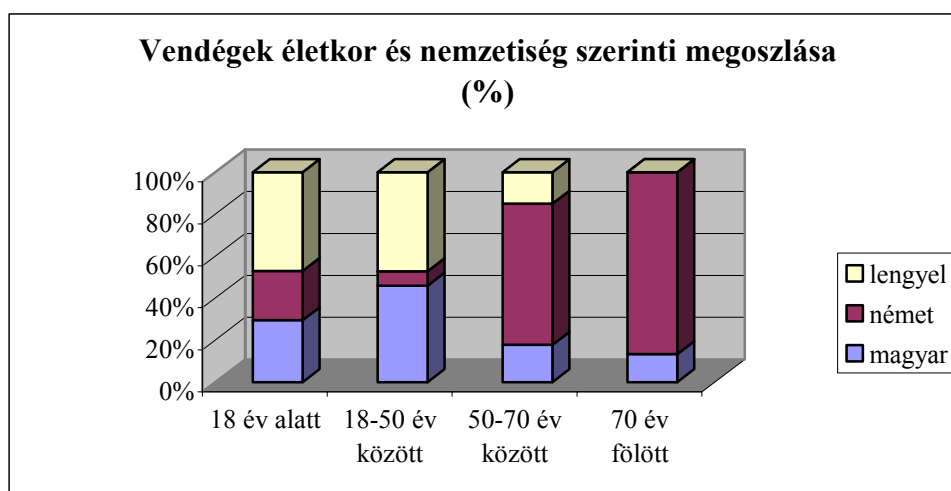


és a színvonalas szolgáltatásokat. Mivel ez a korosztály már fiatalon is sokat utazhatott, várhatóan fokozott utazási kedv és magasabb költési hajlandóság jellemzi őket.

Műtét utáni rehabilitációra szorulóknak: műtéti utókezelést igénylő, balesetet szenvedett betegek, korra való tekintet nélkül. Számukra rendszerint a csendes, a turisták által kevésbé látogatott létesítmények az ideálisak.

Gyógyulni vágyó idősök: a „hagyományos” gyógyturizmus vendégei, valamely megbetegedésben szenvedő emberek, akik a gyógyvíztől várják egészségi állapotuk javulását.

Fiatalabb korosztályok: rendszerint a szórakozni, kikapcsolódni vágyó fiatalabb korosztályok, akik nem gyógyulási szándékkal érkeznek a fürdő területére, hanem azért, hogy kipihenjék a mindennapok fáradalmait.



*Forrás: saját feldolgozás*

#### **5.10.11. Vendégek motivációja**

A településre érkező vendégek nagy része a fürdőt és szolgáltatásait veszi igénybe.

A biztonságot mindenki keresi, ez az egyik legalapvetőbb emberi szükséglet. Ez azonban nemcsak fizikai, hanem biológiai biztonságot is jelent, amely azonnal sérül, ha az egyénnek egészségügyi problémái vannak. Általános az a feltételezés, hogy az emberek, ha az adott gyógymód, gyógytényező vagy személy hozzá tud járulni egészségügyi problémájuk javításához, akkor hajlandóak sokat (időt, energiát, pénzt) áldozni a gyógytényező felkeresésére. Mindezekből következően a gyógyturizmus alapjai igen szilárdak és szinte

mindenki potenciális fogyasztó lehet. Ezt a teoretikusan óriási létszámú piacot rendkívül leszűkíti azonban a specializált egészségügyi szolgáltatások magas ára, illetve a természetes gyógymódok nem ismerete vagy elutasítása. Nem véletlen, hogy az egészségügyi szolgáltatásokra szinte minden országban külön biztosítás létezik, így is megosztva a kezelések finanszírozásának kockázatait.

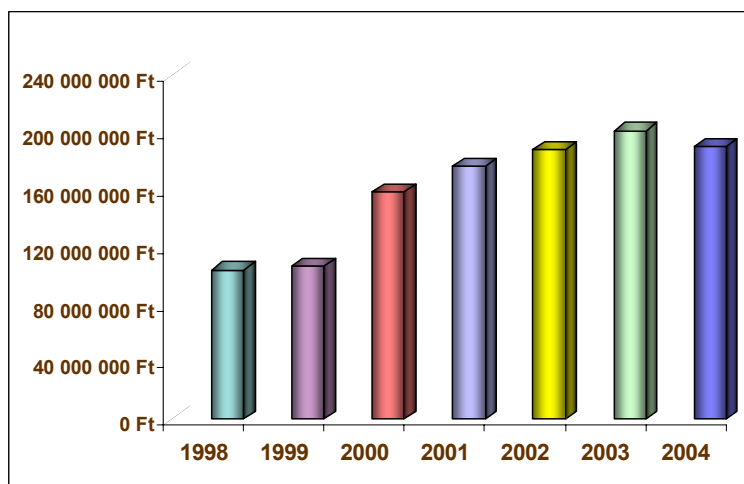
#### **5.10.12. Idegenforgalmi bevételek alakulása**

Év	Idegenforgalmi adóbevétel
1998	104 032 723 Ft
1999	106 549 807 Ft
2000	158 520 410 Ft
2001	176 830 215 Ft
2002	188 335 902 Ft
2003	201 298 578 Ft
2004	190 182 260 Ft
2005	202 800 800 Ft

*Forrás: Hajdúszoboszló Önkormányzat*

Az idegenforgalmi adóbevételek száma az egy főre jutó összeget is figyelembe véve 1998 óta folyamatosan növekszik, mindössze 2004-ben figyelhető meg egy kisebb csökkenés, de a 2005-ös bevételek meghaladják a 2003-as értéket is.

#### **Idegenforgalmi bevételek alakulása (1998-2004)**



*Forrás: Hajdúszoboszló Önkormányzat*

A Hajdúszoboszlóra érkező vendégek azon motivációja, hogy miért érkeztek a városba három fő csoportba sorolható.

Az egyik csoportot azon vendégek alkotják, akik azért érkeznek a városba, hogy a gyógyászat szolgáltatásait vegyék igénybe.

A második csoportot azon vendégek alkotják, akik a strand szolgáltatásait szeretnék igénybe venni.

Harmadik csoportba sorolhatóak azon vendégek, akik a strandfürdő élményfürdő részét részesítik előnyben. Ők kifejezetten a kikapcsolódásért keresik fel Hajdúszoboszlót.

A motiváció szerint elhatárolódott vendégkör általában különböző fizetési kategóriát is képvisel (kivételez az OEP gyógykezelésre érkezők) és a szálláshelyek különböző kategóriáit keresi fel. Fontos feladat itt az összhang megteremtése minőségben és mennyiségben.

## **6. SWOT-analízis**

Az elemzés keretein belül bemutatjuk a település erősségeit, amit megtartani, erősíteni szükséges; a gyengeségeit melyek csökkentése, kivédése, jobbá tétele a város célja. A veszélyek azokat a külső negatívumokat jelentik, melyek, lehet, hogy bekövetkeznek, ha a város nem ismeri fel időben a problémát, és nem fejleszt időben. Hangsúlyozzuk itt, hogy a veszélyek nem azonosak a gyengeségekkel – a gyengeségek azok a tényezők, melyeket az érintettek is felismertek, és javítani szeretnének; a veszélyek pedig a gyengülés lehetőségét veti fel abban az esetben, ha a szükséges fejlesztések elmaradnak.

<b>Erősségek</b>	<b>Gyengeségek</b>
1. Országos és nemzetközi szinten ismert fürdőváros	1. Egy lábbon állás (turizmus)
2. A régió és az ország legnagyobb befogadóképességű fürdőjével rendelkező város	2. A karakteres üdülőhely-hangulat, településkép hiánya
3. Komplex gyógyturisztikai kínálat	3. További erősítést igénylő városmarketing
4. Kistérségi központ	4. Bővítést igénylő attrakció kínálat
5. Jó megközelíthetőség (az M3-as autópálya közelsége- Debrecenig vezető leágazás, Budapest-Debrecen vasútvonal)	5. Nem korszerű szolgáltatás színvonal
6. Regionális repülőtér közelsége (Debrecen)	6. A kínálat aránytalan területi megoszlása a városon belül
7. Az egyik legnagyobb hazai szállodalánc (Hunguest) és a többi 4*-os szálloda jelenléte	7. Minőségi különbségek a kínálati palettán és a célcsoportok tekintetében
8. Fejlett infokommunikációs infrastruktúra	8. Alulfinanszírozott, kevésbé tapasztalt vállalkozások
9. Kulturális- és épített vonzerők	9. Nem elég hatékony együttműködés a civil- és a közsféra tekintetében
10. Jó minőségű termőföld a környezetében	10. Szezonális és időjárásfüggő szolgáltatások
11. Üdülőingatlan fejlesztések a településen	
12. Kiegészítő turisztikai formák (vízi, öko, kerékpáros, falusi stb.) fejlesztésére alkalmas területek	

Lehetőségek	Veszélyek
<ol style="list-style-type: none"> <li>1. A település kijelölt gyógyhelyi központ</li> <li>2. Tercier szektor (szolgáltatás) fejlesztése</li> <li>3. Minőségi fürdőfejlesztés</li> <li>4. Kutatás-oktatás feltételeinek megléte (balneológiai kutató-oktató központ)</li> <li>5. A kistérségi és a Debrecennel való gazdasági együttműködés fejlesztése</li> <li>6. Komplex térségi fejlesztési tervek elkészítéséből származó előnyök (NFT II.)</li> <li>7. Piaci szegmentálás és az ahhoz igazított szolgáltatások</li> <li>8. A fizető egészségturisztikai kereslet növelése</li> <li>9. Stabil vendégkör kialakítása</li> <li>10. A területi adottságokra és a meglévő értékekre alapuló fejlesztések (kempingfejlesztés, sportlétesítmények, Hortobágy- Angyalháza, Keleti-főcsatorna, stb.)</li> <li>11. Szezonális csökkentése</li> <li>12. A füves sportrepülőter felhasználása, fejlesztése</li> </ol>	<ol style="list-style-type: none"> <li>1. A meghatározó gazdasági ág (turizmus) gyengébb teljesítménye</li> <li>2. A bel- és külföldi konkurencia erősödése</li> <li>3. A piaci élet szereplői közötti együttműködés elmaradása</li> <li>4. A jelenlegi célcsoportok átrétegződése (előregedés, külföldi vendégszám csökkenése)</li> <li>5. A kínálati paletta és a megcélzott célcsoport igénye közötti ellentét</li> <li>6. Burkolt ellentét a látogatók és a helyi lakosság között</li> <li>7. Az épített környezet tervezett módon történő fejlesztésének elmaradása</li> <li>8. A tervezett fejlesztések túlzott területi koncentrálása</li> <li>9. A fejlesztési tervek nem konzekvens végrehajtása</li> </ol>

## **7. Hajdúszoboszló jövőképe**

### **7.1. Bevezetés**

A város jövőképe kialakításakor figyelembe vettük a helyzetelemzés, a versenytársak elemzésének, valamint a mindezekből származó következtetéseket tartalmazó SWOT analízist. Ugyanakkor figyelembe vettük a város vezetésének jövőre vonatkozó fejlesztési elképzeléseit, irányvonalait.

A jövőkép a város számára egy olyan fejlesztési irányt mutat, amelynek megvalósításában fontos szerepet játszik a település és a gyógyfürdő összefogása, melyek közösen megtett lépései jelentik az egyértelmű sikert, vagyis a város turisztikai versenyképességének növelését, valamint Hajdúszoboszló minden lakója számára egy lakható és minőségileg tovább fejlődő várost.

Hajdúszoboszló jövőképe azt az egységes célt szolgálja, hogy a település fenntartható gazdasági versenyképessége tovább növekedjen. A város jelenlegi adottságai azt a tényt támasztják alá, hogy Hajdúszoboszló megérett egy léptékváltásra, vagyis arra, hogy ***nemzetközi szinten is kiemelkedő európai turisztikai desztináció legyen.*** (ezt az Észak-Alföldi turizmusfejlesztési stratégia is célként tűzte ki).

Ezen komplex cél elérését szolgálja az a 3 meghatározott prioritás, amely a további a fejlesztési elképzelések (intézkedések) vezérfonalait jelentik.

### **7.2. A jövőkép alapjainak megfogalmazása**

A jövőkép azt a víziót (konceptiót) fogalmazza meg, amelynek megfelelően kívánjuk Hajdúszoboszlót látni és láttatni. A jövőképhez csatlakozó stratégiai fejlesztési célok, majd a célok elérését szolgáló programok jelentik azt az utat, amelyen keresztül Hajdúszoboszló elérheti a jövőképben megfogalmazott célokat.

A jövőkép megállapítások egységes sorozata, amely vizuális megjelenítéssel, látványosan és pontos megfogalmazásokkal ábrázolja a kívánt célállapotot és eredményeket, amelyek a megvalósult stratégia révén érhetők el.

A jövőkép kialakításakor figyelembe kellett vennünk a meglévő lehetőségeket és korlátokat:

- Kiemelkedő turisztikai potenciál;
- Komplex, ugyanakkor eltérő minőségű szolgáltatások;
- Kiegészítő turisztikai attrakciók;
- Kistérségi fejlesztések;
- A település és a gyógyfürdő egymásra utaltsága;
- Minőségi különbségek a kínálati palettán és a célcsoportok tekintetében;
- Az épített környezet fejlesztése.

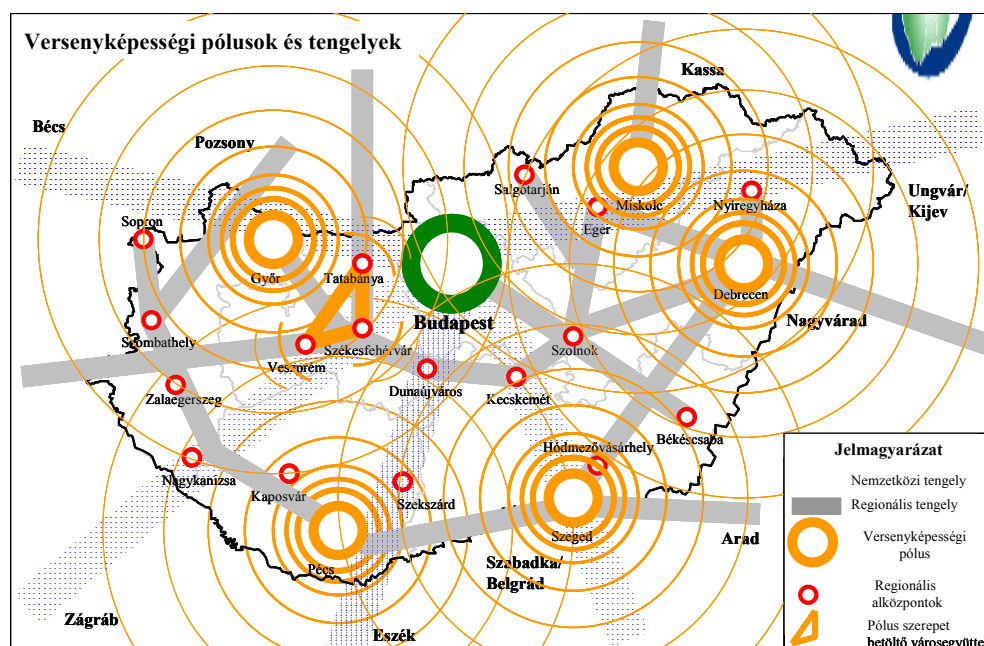
A kialakított jövőkép meghatározza a város jövőbeni gazdasági, ezen belül elsősorban turisztikai versenyképességének növelését.

Olyan fejlesztéseket kell a koncepcióban meghatároznunk, amelyre egyrészt a városnak van forrása, másrészt olyan elérhető pályázati források állnak rendelkezésre, melyek elősegítik ennek megvalósítását. Ugyanakkor a fejlesztési elképzeléseknek egységesen kell szolgálniuk a város jövőképében meghatározott célokat, egymásra épülve és egymást kiegészítve.

A jövőkép megmutatja, hogy a város hogyan képes leküzdeni az egyenetlen fejlesztésekből keletkezett hátrányokat, kihasználni az adottságaiból eredő lehetőségeket és előnyöket.

A jövőkép akkor válhat sikeressé, ha a tulajdonosok és a település vezetése, sőt a lakossága is elfogadja, és mögötte erős és aktív elkötelezettséget vállal a megvalósítása érdekében.

### 7.3. A jövőkép megvalósításának lehetőségei



Forrás: VÁTI

A jelenleg érvényben lévő Országos Területfejlesztési Koncepcióban is megfogalmazódik, hogy „A cél egy olyan harmonikus, fenntartható gazdasági, környezeti térszerkezet és területi rendszer létrejötte, amely a helyi adottságokra épülő, saját arculattal és identitással rendelkező térségekben- köztük mind több európai szinten is versenyképes területegységgel- szerveződik, és amely szervesen és hatékonyan illeszkedik az európai térbe, s amelyben a társadalom számára az alapvető esélyeket meghatározó közszolgáltatásokban és életkörülményekben nincsenek jelentős területi egyenlőtlenségek”.

Hajdúszoboszló Magyarország 5 regionális versenyképességi pólusában található, közvetlenül Debrecen szomszédságában. Ennek köszönhetően is kiemelt fejlesztési területe az országnak.

**A Nemzeti Fejlesztési Terv II. üteme (2007-2103)** kiemelten támogatja a turizmuson belül az egészségturisztikai fejlesztési elképzeléseket. Hajdúszoboszló célja egy olyan nemzetközileg is elismert gyógyhelyi kép kialakítása/megerősítése, amelyre az Európai Unió következő fejlesztési periódusában támogatást biztosít.



Kistérségi és regionális egyeztetések szükségesek annak érdekében, hogy megtörténjen a prioritások és intézkedések illesztése a regionális elképzelésekbe is.

Az egyes intézkedéseknek illeszkedniük kell a Nemzeti Fejlesztési Terv II. Regionális Operatív Programjaiba is, tekintettel a helyi preferenciák lehetséges meghatározására.

Az egyes prioritások és intézkedések meghatározásánál figyelembe kell venni azok illesztését többek között az országos gyógy- és termálprogramokhoz

Az egyes projektek kereteinek meghatározása és a megvalósíthatósági tanulmányainak kidolgozása a jövőképet alátámasztó struktúra szerint kell történnjen, felkészülve ezzel a következő fejlesztési periódus lehetséges pályázataira.

## Hajdúszoboszló: fenntartható turisztikai versenyképesség növelése

<b>Turizmusfejlesztés</b>	<b>Városfejlesztés</b>	<b>Emberi erőforrás fejlesztés</b>
<ol style="list-style-type: none"><li>1. Meglévő turisztikai adottságok, kapacitások és minőségek célcsoport irányos fejlesztése</li><li>2. Új, egymást támogató turisztikai kínálati elemek létesítése</li><li>3. A fürdőn kívüli költés ösztönzése</li><li>4. Turisztikai desztinációs menedzsment</li><li>5. Városmarketing</li></ol>	<ol style="list-style-type: none"><li>1. Üdülőterület előrelátó módon történő fejlesztése (terület felhasználás)</li><li>2. Az üdülőterület, és a város egyéb területeinek, létesítményeinek összekapcsolása</li><li>3. Városi és turisztikai célra alkalmas kulturális, sport és egyéb létesítmények</li><li>4. Tudatos városkép alakítás (mezőváros jelleg- összefogott design)</li><li>5. Élhető, turisztikailag vonzó, ugyanakkor élhető város kialakítása</li></ol>	<ol style="list-style-type: none"><li>1. Képzés/oktatás, felnőttképzés</li><li>2. Önkormányzati szolgáltatások fejlesztése (pl. e-önkormányzat)</li><li>3. A turizmusból adódó és Önkormányzati szolgáltatások integrációja</li><li>4. Kulturális kínálat fejlesztése</li><li>5. Sportolási lehetőségek bővítése</li><li>6. Letelepedést elősegítő attraktív lakóövezetek kialakítása</li><li>7. Civil szervezetek</li></ol>

## 7.4. Intézkedések

### 1. Turizmusfejlesztés

<b>I. Prioritás:</b>	<b>Turizmusfejlesztés</b>
<b>I/1. Intézkedés:</b>	<b>Meglévő turisztikai adottságok, kapacitások és minőségek célcsoport irányos fejlesztése</b>
<b>Célja:</b>	A település már meglévő turisztikai adottságainak és kapacitásainak olyan irányban történő minőségi fejlesztése, amely a turisztikai célcsoportok növelését illetve szegmentálódását eredményezi.
<b>Indoklás:</b>	Hajdúszoboszlón a gyógy-, wellness- és családi turizmus egyaránt jelen van. A turisztikai versenyképesség fenntartása és annak növelése érdekében szükséges a minőségi továbbfejlesztése ezen kínálati elemeknek. A városba érkező egyes célcsoportok igényeit a jelenlegi adottságok kiszolgálják, de a további vendégforgalom-növelés érdekében indokolt a további, specifikus fejlesztés. Ez alatt mind a kiszolgáló létesítmények, mind a kiszolgáló infrastruktúra (elsősorban műszaki) fejlesztését értjük.
<b>Az intézkedés tartalma:</b>	Az intézkedésen belül az alábbi komponenseket különböztetjük meg (bővebben a Hungarospa középtávú fejlesztési koncepciójában kerül bemutatásra): <ul style="list-style-type: none"> <li>- gyógyturisztikai fejlesztés</li> <li>- wellness fejlesztés</li> <li>- strandfejlesztés</li> </ul>
<b>A megvalósítás helye:</b>	A fejlesztések a fürdő területén valósítandók meg.
<b>Közreműködő szervezetek:</b>	Hungarospa Hajdúszoboszlói Gyógyfürdő és Egészségturisztikai Rt.
<b>Az intézkedés kedvezményezettjei:</b>	A város lakossága, a városba érkező vendégforgalom növekedésének köszönhetően.
<b>Monitoring mutatók (indikátorok):</b>	
<b>Output indikátorok:</b>	- fürdőfejlesztés

<b>Eredmény indikátorok:</b>	<ul style="list-style-type: none"><li>- vendégforgalom növekedése a városban</li><li>- minőségi fejlődés</li></ul>
<b>Hatás indikátorok:</b>	<ul style="list-style-type: none"><li>- az idegenforgalmi bevételek növekedése</li><li>- a város GDP-jének növekedése</li><li>- a térség GDP-jéből a turisztikai ágazat arányának növekedése</li></ul>

<b>I. Prioritás:</b>	<b>Turizmusfejlesztés</b>
<b>I/2. Intézkedés:</b>	<b>Új, egymást támogató turisztikai kínálati elemek létesítése</b>
<b>Célja:</b>	A település turisztikai kínálatának növelése olyan kínálati elemekkel, amelyek tovább serkentik Hajdúszoboszló turisztikai versenyképességét.
<b>Indoklás:</b>	A további vendégforgalom növelése érdekében szükség van olyan, egymást támogató új turisztikai elemek megjelenésére Hajdúszoboszlón, amely a hazai fürdővárosi jellegén túl nemzetközi szinten is növeli a város vonzerejét. A szezon megnyújtása érdekében is a fontos további turisztikai kínálati elemek jelenléte.
<b>Az intézkedés tartalma:</b>	<p>Az intézkedésen belül az alábbi komponenseket különböztetjük meg:</p> <p><b>1. <u>Aktív tevékenység feltételeinek megteremtése, illetve fejlesztése</u></b></p> <p>A városnak szüksége van egy <b>multifunkcionális központra</b>, amely alkalmas sporttevékenységek, kulturális rendezvények, valamint egyéb rendezvények fogadására.</p> <p>A városnak szüksége van egy kb. 4000 m<sup>2</sup>-es, 2 szintes, beültethető pályarésszel rendelkező központtal, amely kb. 2000 férőhellyel alkalmas kosár-, kézi-, röp-, tollas-labda, teremlabdarúgás, stb. labdajátékok pályaiségét kiszolgálni, olyan formában, hogy akár nemzetközi versenyek, sportrendezvények fogadására is alkalmas legyen.</p> <p>A felső szinten helyezkednének el a pályák, kisebb edzőtermek, az alsó szinten pedig az öltözők, kiszolgáló helyiségek.</p> <p>A megvalósítás nagyjából <b>1,2 milliárd Ft</b> költségigényű.</p> <p><b>2. <u>Kulturális tevékenységek helyszíneinek és lehetőségeinek bővítése</u></b></p> <p>A javasolt <b>multifunkcionális központ</b> lehetőséget biztosít nagyszabású koncertek, kiállítások, illetve egyéb kulturális tevékenységek szervezésére, megrendezésére.</p> <p>A <b>Fesztivál téren</b> található színpad felújítása szükséges, egy állandó fedés kialakításával, illetve a nézőtér egy esetleges mobil lefedésével. A megvalósítás költségigénye nagyjából <b>200 millió Ft</b>.</p> <p>A Fesztivál téren javasolt a „Vásárok utcája” elnevezésű üzletsor kialakítása is.</p> <p>Javasolt a Fesztivál tér mobil elkerítése oly módon, hogy egyrészt fizetős rendezvények fogadására is lehetőséget biztosít azáltal, hogy az elkerítésnek köszönhetően a beléptetés megoldottá válik. Az ilyen irányú elkerítés segítségével a főszezonban, nappali időszakban a fürdő irányából a Fesztivál térre szabad bejárás nyílik, rossz idő esetén, illetve szezonon kívüli időszakban viszont a fürdő irányából megszüntethető a szabad bejárás, és ezzel egy időben a József A. utca felől szabadon megközelíthetővé válik a tér. Ugyanakkor rendezvény esetén ez a</p>

	<p>megoldás a belépős rendszer kialakítására is lehetőséget biztosít.</p> <p>A fürdőfejlesztési stratégia egy turisztikai központ létesítését javasolja a fürdő területén belül, a nyári bejárat, a József A. utca és a fürdő irodaépület által határolt fejlesztési terület egy részén, amely fejlesztés összhangban van az előbbieken vázolt Fesztivál térre vonatkozó javaslattal.</p> <p>A <i>Művelődési Házban</i> szükség lenne rendszeres <i>színház-előadásokra</i>, bérletes előadásokra, esetleg olyan repertoár kialakítására, amely német-, illetve lengyel nyelvű előadásokat is tartalmaz.</p> <p><i>Bocskai Filmszínház és kertmozi együttese</i> – azok rehabilitációját követően- kisebb kulturális események helyszínéül szolgálhatnak.</p> <p><b>3. <u>Konferenciaturizmus feltételeinek megteremtése</u></b></p> <p>A konferencia turizmus további fejlesztését szolgálja a már meglévő lehetőségeken kívül többek között a multifunkcionális központ létrehozása.</p> <p><b>4. <u>Természeti adottságokhoz kötött turisztikai kínálati elemek</u></b></p> <p>Hajdúszoboszló környezetében több olyan egyedi természeti adottság is található, amelyekre további turisztikai programkínálat építhető. A <i>Hortobágy</i> közelségének köszönhetően több program kialakítására van lehetőség (Angyalháza, lovas programok, csárdalátogatások, bemutatóhelyek látogatása, összhangban a Hortobágyi Nemzeti Park turisztikai kínálatával).</p> <p>A <i>Keleti-főcsatornán</i> a horgászturizmus fejlesztése indokolt. Összességében ezen fejlesztési irány szintén a szezonnyújtást szolgálja (tavasztól őszi tartó programok).</p>
<p><b>A megvalósítás helye:</b></p>	<p>A multifunkcionális központ, a tervezett kapacitásnak megfelelően nagyobb számú <i>parkolóhelyet</i> is igényel. Annak érdekében, hogy megfeleljen a nemzetközi igényeknek és elvárásoknak, a létesítmény illetve a hozzá kapcsolódó parkolók kialakításának helyigénye miatt a legalkalmasabb a Böszörményi úton történő megvalósítása lenne.</p> <p>A Városi Művelődési Központ intenzívebb bevonása szükséges a kulturális kínálati paletta további bővítése érdekében.</p> <p>A környező területek (Hortobágy, Keleti-főcsatorna, kistérség).</p>
<p><b>Közreműködő szervezetek:</b></p>	<p>Önkormányzat, kistérség, vállalkozók</p>

<b>Az intézkedés kedvezményezettjei:</b>	A város valamint a térség lakossága, a városba érkező vendégforgalom növekedésének és a szezon megnyújtásának köszönhetően.
<b>Monitoring mutatók (indikátorok):</b>	
<b>Output indikátorok:</b>	<ul style="list-style-type: none"><li>- Létesítmények kialakítása, fejlesztése, kínálatbővítés</li></ul>
<b>Eredmény indikátorok:</b>	<ul style="list-style-type: none"><li>- vendégforgalom növekedése a városban</li><li>- minőségi fejlődés</li><li>- turisztikai kínálat bővülése</li><li>- szezon meghosszabbodása</li></ul>
<b>Hatás indikátorok:</b>	<ul style="list-style-type: none"><li>- az idegenforgalmi bevételek növekedése</li><li>- a város GDP-jének növekedése</li><li>- a térség GDP-jéből a turisztikai ágazat arányának növekedése</li></ul>

<b>I. Prioritás:</b>	<b>Turizmusfejlesztés</b>
<b>I/3. Intézkedés:</b>	<b>A fürdőn kívüli költés ösztönzése</b>
<b>Célja:</b>	A településen belül, de a fürdőn kívüli költés ösztönzése a kapcsolódó szolgáltatások bővítésével.
<b>Indoklás:</b>	A várható vendégforgalom, illetve a léptékváltás (nemzetközi szintű fürdőváros arculat erősítése) indokolja, hogy a kiegészítő szolgáltatások tekintetében is erősödjön a település. A városba érkező vendégeket ösztönözni kell a fürdőn kívüli költésre.
<b>Az intézkedés tartalma:</b>	<p>Az intézkedésen belül az alábbi komponenseket különböztetjük meg:</p> <p><b>1. <u>Sétáló utcák létesítése</u></b></p> <p>A fürdő környékén mindenképpen indokolt sétálóutca kialakítása. Ennek egyik lehetősége a <b><i>Mátyás király sétány, valamint a József Attila utca gépkocsiforgalomtól való mentesítése</i></b> (célforgalom engedélyezésével). Ezáltal a gyalogos forgalom nagyobb teret nyerne a fürdő közvetlen környezetében, szervesen kapcsolódva a már meglévő erre alkalmas területekhez.</p> <p>A <b><i>Szilfákajla</i></b> gépkocsiforgalomtól való mentesítése (kivéve célforgalom), és ezáltal a város szívéig történő sétáló utca kialakítása abban az esetben lehetséges, amennyiben a 33-as út szintén elkerülő úttal csatlakozna a jelenlegi 4-es elkerülő úthoz, és ezáltal mentesülne a város a jelenlegi 33-as útról érkező forgalomtól.</p> <p>A <b><i>Kölcsey - Szabó László - Gólya-zug utcák</i></b> sétálóutcává való átalakításával növekedne a fürdő környékének a turisták számára az igénybe vehető terület. Ezen utcákat teljesen mentesíteni kell a forgalomtól, és padokkal és esti világítással ellátva kellene sétálóutcává alakítani.</p> <p>A Bocskai utca <b><i>„Hajdúszoboszlói emlékek utcája”</i></b> elnevezéssel olyan műemléképületekkel is rendelkező utca lehetne, ahol a településre jellemző tájház kialakítására is sor kerülne. Az utca a térségi hagyományos és kulturális jellegzetességeket mutatná be. Itt szintén korlátozott gépkocsiforgalom szükséges.</p> <p>Az megvalósítás fázisában lévő, a fürdőt ÉK-ről elkerülő <b><i>sétány</i></b> kialakítása, melyet a városrendezési terv is tartalmaz.</p> <p><b>2. <u>Gyógyhelyi közpark</u></b></p> <p>A gyógyüdülőhely jelleghez tartozik egy gyógyhelyi közpark kialakítása is, amelyet vagy a jelenlegi, gyógyfürdő melletti park átalakításával lehet elérni (ebben az esetben a parkolóhelyeket ki kell telepíteni onnan, ennek</p>



megfelelően újabb parkolóhelyek létesítése lenne indokolt), vagy a jelenlegi Hajdú-Kemping területén kerülne kialakításra.

### **3. Sétaerdő**

A város Bánom-kert területén található erdő (amely még a város határán belül, önkormányzati tulajdonban van) sétaerdővé való átalakítása (erdei tornapályával, sétaúttal, pihenőpályával, állatsimogatóval, stb.).

### **4. Hajdú-témapark**

A város történetét bemutató témapark -a török dűlástól a hajdúk letelepítésén át egészen napjainkig. Az adott korok jellegzetességeit mutatja be, igazodva a történelmi hűséghez és a kor jellemző jegyeihez.

A megvalósítás helye, a létesítendő **multifunkcionális csarnok mellett**, vagy a jelenlegi **Szép Ernő utca terület egy részén** – a parkerdő és a tábor határán.

### **5. Extrém sportok pályája**

Extrém sportok üzését lehetővé tévő pálya kialakítása (gördeszka-, görkorcsolya-, bmx-, kerékpár- tereppálya, íjászat, trapp-lövő pálya, stb.)

A megvalósítás helye a **volt MHSZ lőtér területe**, amely a Dózsa Gy. Út felől kerékpárral is megközelíthető.

### **6. Szórakoztató központ**

Javasoljuk egy olyan fedett szórakoztató központ létesítését a városban, amely a város fiatal lakossága, valamint a fiatal, idelátogató vendégek számára, az igényeknek megfelelően az esti órákban is szórakozási lehetőséget biztosít (zenés-táncos hely, klub, stb.).

A létesítmény helye a multifunkcionális központ mellett, a Böszörményi úton javasolt, vállalkozói tőke bevonásával. A területen a szórakoztató központ parkolóhely igényét ellátja a multifunkcionális központ mellett létesítendő parkoló, földrajzilag nem esik messze a szálláshelyektől sem, ugyanakkor nem jelent zavaró tényezőt a csendes, pihenésre alkalmas területekre.

### **7. Vendéglátóipari egységek, kiszolgáló üzletláncok**

A sétálóutcák bővítésével párhuzamosan elengedhetetlen a vendéglátóipari egységek, üzletek minőségi és mennyiségi jelenléte.

„**Vásárok utcája**”- helyi táji, mezőgazdasági, kézműves értékeket bemutató állandó vásár létrehozása a **Fesztivál téren**.

### **8. Információs táblák**

A településen szükség van további információs táblák elhelyezésére, amelyek a városon belül található, bővített turisztikai attrakciók

	tekintetében tájékoztatói lehetőséget biztosít a vendégek számára.
<b>A megvalósítás helye:</b>	A fürdő és környéke, a régi 4-es út, valamint közvetetten a város egész területe.
<b>Közreműködő szervezetek:</b>	Önkormányzat és fürdő
<b>Az intézkedés kedvezményezettjei:</b>	A város valamint a település lakossága, a városba érkező vendégforgalom növekedésének és a szezon megnyújtásának köszönhetően.
<b>Monitoring mutatók (indikátorok):</b>	
<b>Output indikátorok:</b>	<ul style="list-style-type: none"> <li>- kínálatbővítés</li> </ul>
<b>Eredmény indikátorok:</b>	<ul style="list-style-type: none"> <li>- vendégforgalom növekedése a városban</li> <li>- minőségi fejlődés</li> <li>- turisztikai kínálat bővülése</li> <li>- egy magasabb költséget generáló vendégkör megnyerése</li> </ul>
<b>Hatás indikátorok:</b>	<ul style="list-style-type: none"> <li>- az idegenforgalmi bevételek növekedése</li> <li>- a város GDP-jének növekedése</li> <li>- a térség GDP-jéből a turisztikai ágazat arányának növekedése</li> <li>- a térség és Hajdúszoboszló ismertségének növelése</li> </ul>

<b>I. Prioritás:</b>	<b>Turizmusfejlesztés</b>
<b>I/4. Intézkedés:</b>	<b>Turisztikai desztinációs modell kialakítása</b>
<b>Célja:</b>	Hajdúszoboszlón turisztikai desztinációs menedzsment (TDM) szakmai szervezet létrehozása, amelynek feladata a fenntartható turizmus rendszerének kialakítása és működtetésének elősegítése.
<b>Indoklás:</b>	<p>A régió turizmusában Hajdúszoboszló az egészségturizmus révén kiemelkedő szerepet tölt be, azonban a régió többi turisztikai ágának stagnálása jellemző. A régió és Hajdúszoboszló környező településeit roppant érzékenyen érinti a gazdasági stagnálás, általános lemaradottság. Az önkormányzatnak az idegenforgalmi adóbevételek (IFA) jelentik az egyik fő bevételi forrást, amelynek jelentős része a települési feladatok ellátására fordítódik.</p> <p>A vállalkozók sokáig abban a tudatban éltek, hogy bőven elég a település és a fürdő kedvező hírértéke és ismertsége. A településre érkező turistáért a vállalkozóknak nem egymással kell megküzdeniük, hanem a településre kell a turistákat közösen bevonni.</p>
<b>Az intézkedés tartalma:</b>	<p>Az intézkedésen belül az alábbi komponenseket különböztetjük meg:</p> <ul style="list-style-type: none"> <li>- Település szintű TDM szerv</li> <li>- Kistérségi szintű TDM szerv</li> </ul> <p>A TDM szervezet feladatai:</p> <ul style="list-style-type: none"> <li>- Térségi marketing (kutatás, termékfejlesztés, kommunikáció, e-marketing);</li> <li>- Információ nyújtás (Tourinform iroda);</li> <li>- Tervezés (tervek kidolgozása, a megvalósítás menedzselése, monitoring);</li> <li>- Információs adatbank létrehozása és fenntartása;</li> <li>- Projektmenedzsment (projektek kidolgozása, pályázatfigyelés, -írás, tanácsadás);</li> <li>- Befektetők vonzása a térségbe (ösztönző rendszer kialakítása);</li> <li>- Minőségbiztosítás (a rendszer kidolgozása és működtetése);</li> <li>- Együttműködés a turizmus szereplőivel, koordináció;</li> <li>- Szakmai érdekképviselet, lobbizás, tanácsadás;</li> <li>- Oktatás és képzés (előadások, szakmai továbbképző tanfolyamok szervezése, gyakornok program, a turizmusbarát szemlélet kialakítása a térségben)</li> </ul>
<b>A megvalósítás helye:</b>	A megvalósítás ebben a tekintetben elsősorban hajdúszoboszlói központtal történik a térségben.
<b>Közreműködő szervezetek:</b>	Az érintett önkormányzat(ok), vállalkozók, érintett települések lakossága.

<p><b>Az intézkedés kedvezményezettjei:</b></p>	<p>A település, a fejlesztési elképzelések megvalósításában részt vevő vállalkozások</p>
<p><b>Monitoring mutatók (indikátorok):</b></p> <p><b>Output indikátorok:</b></p> <p><b>Eredmény indikátorok:</b></p> <p><b>Hatás indikátorok:</b></p>	<ul style="list-style-type: none"> <li>- Település szintű marketing tevékenység</li> <li>- Program és rendezvényszervezés</li> <li>- Pályázatírás</li> <li>- Kapcsolattartás a régió szakmai szervezeteivel</li> <li>- Turisztikai termékek fejlesztésében való részvétel</li> </ul> <ul style="list-style-type: none"> <li>- Hajdúszoboszló turizmusának fellendülése</li> <li>- a településre érkező vendégek és a vendégéjszakák számának növekedése</li> <li>- a fő küldő országok mellett további küldő országokból származó vendégek arányának növelése</li> <li>- a szezon meghosszabbítása</li> <li>- a turisztikai kínálat fejlesztése</li> <li>- egy magasabb költséget generáló vendégkör megnyerése;</li> </ul> <ul style="list-style-type: none"> <li>- a térség GDP-jének növekedése</li> <li>- a térség GDP-jéből a turisztikai ágazat arányának növekedése</li> <li>- a térség és Hajdúszoboszló ismertségének növelése</li> <li>- információs rendszer fejlesztése</li> <li>- promóciós tevékenység fokozása</li> </ul>

<b>I. Prioritás:</b>	<b>Turizmusfejlesztés</b>
<b>I/5. Intézkedés:</b>	<b>Városmarketing</b>
<b>Célja:</b>	A város által menedzselt marketingtevékenység továbbfejlesztése
<b>Indoklás:</b>	A léptékváltás következtében a várhatóan növekvő vendégforgalom indokolja a meglévő aktív városmarketing további fejlesztését.
<b>Az intézkedés tartalma:</b>	<p>Az intézkedésen belül az alábbi komponenseket különböztetjük meg:</p> <ul style="list-style-type: none"> <li>- további termékfejlesztés, igazítva a növekvő igényekhez</li> <li>- folyamatos reklámtevékenység fenntartása illetve a várható, növekvő igényekhez történő igazítása</li> <li>- programcsomagok tervezett kialakítása</li> <li>- a debreceni regionális repülőtér lehetőség szerint történő kihasználása a vendégforgalom növelése, illetve a léptékváltás elérése céljából</li> </ul>
<b>A megvalósítás helye:</b>	A város egész területe.
<b>Közreműködő szervezetek:</b>	Önkormányzat és fürdő, valamint a turizmusfejlesztés összes érintett szereplője.
<b>Az intézkedés kedvezményezettjei:</b>	A város lakossága, a városba érkező vendégforgalom növekedésének és a szezon megnyújtásának köszönhetően.
<b>Monitoring mutatók (indikátorok):</b>	
<b>Output indikátorok:</b>	<ul style="list-style-type: none"> <li>- Folyamatosan bővülő marketingtevékenység</li> <li>- termékfejlesztés</li> </ul>
<b>Eredmény indikátorok:</b>	<ul style="list-style-type: none"> <li>- vendégforgalom növekedése a városban</li> <li>- minőségi fejlődés</li> <li>- turisztikai kínálat bővülése</li> </ul>
<b>Hatás indikátorok:</b>	<ul style="list-style-type: none"> <li>- az idegenforgalmi bevételek növekedése</li> <li>- a város GDP-jének növekedése</li> <li>- a térség és Hajdúszoboszló ismertségének növelése</li> <li>- a térség GDP-jéből a turisztikai ágazat arányának növekedése</li> </ul>

<b>II. Prioritás:</b>	<b>Városfejlesztés</b>
<b>II/1. Intézkedés:</b>	<b>Üdülőterület előrelátó módon történő fejlesztése (területhasználat)</b>
<b>Célja:</b>	Az intézkedés célja egy olyan egységes terület felhasználási terv készítése, amely egységesen kezeli a város további színvonalas fejlődését, és megteremti annak funkcionális feltételeit.
<b>Indoklás:</b>	A város további dinamikus fejlődési feltételeinek megteremtéséhez szükség van hosszú távú területhasználati terv elkészítésére is, amely meghatározza a városon belül a megvalósítandó fejlesztések térbeli elhelyezkedését.
<b>Az intézkedés tartalma:</b>	<p>Az intézkedésen belül az alábbi komponenseket különböztetjük meg:</p> <ul style="list-style-type: none"> <li>- a lakó-, üdülő- és intézményterületek térbeli elkülönítésének erősítése</li> <li>- a jelenleg megmutatkozó spontán-üdülőterület növekedés trendjeinek meghatározása, azok indokolt esetben történő támogatása</li> <li>- a további területi fejlesztési elképzelések irányainak meghatározása</li> </ul>
<b>A megvalósítás helye:</b>	A város egész területe.
<b>Közreműködő szervezetek:</b>	Az önkormányzat feladata ezen területhasználati terv kidolgozása, összhangban a fejlesztési irányvonalakkal.
<b>Az intézkedés kedvezményezettjei:</b>	A város lakossága.
<b>Monitoring mutatók (indikátorok):</b>	
<b>Output indikátorok:</b>	<ul style="list-style-type: none"> <li>- növekvő turisztikai igényeket kiszolgálóan folyamatos fejlődés a város területén</li> </ul>
<b>Eredmény indikátorok:</b>	<ul style="list-style-type: none"> <li>- minőségi fejlődés</li> <li>- turisztikai kínálat tervezett módon történő területi bővülése</li> </ul>
<b>Hatás indikátorok:</b>	<ul style="list-style-type: none"> <li>- az idegenforgalmi bevételek növekedése</li> <li>- a város GDP-jének növekedése</li> <li>- a térség és Hajdúszoboszló ismertségének növelése</li> <li>- a térség GDP-jéből a turisztikai ágazat arányának növekedése</li> </ul>

<b>II. Prioritás:</b>	<b>Városfejlesztés</b>
<b>II/2. Intézkedés:</b>	<b>Az üdülőterület, és a város egyéb területeinek, létesítményeinek összekapcsolása</b>
<b>Célja:</b>	Az intézkedés célja a város egyes, funkcióban elkülönülő területeinek és létesítményeinek összekapcsolása, és további területek bevonása.
<b>Indoklás:</b>	A további turisztikai fejlesztés, ennek következtében a várható vendégforgalom növekedés következtében a különböző kínálati elemek térbeli összekapcsolása is indokolt a város területén.
<b>Az intézkedés tartalma:</b>	<p>Az intézkedésen belül az alábbi komponenseket különböztetjük meg:</p> <ul style="list-style-type: none"> <li>- a közös szolgáltatások térbeli egységesítése a településen belül (pl. multifunkcionális csarnokban az egyes sporttevékenységek a város lakóit is kiszolgálják)</li> <li>- meglévő sportpályák hasznosítása, a multifunkcionális központ létesítését követően azok kihelyezése a multifunkcionális központ mellé, a funkciók térbeli egységesítésének érvényesülése érdekében</li> <li>- vasútállomás és környéke turisztikai attraktivitásának növelése (a vasúton érkező vendégeket az üdülőterületről való távolság ellenére is vonzó környezet fogadja)</li> </ul>
<b>A megvalósítás helye:</b>	A város egész területe.
<b>Közreműködő szervezetek:</b>	Az önkormányzat és az egyes kiszolgáló egységek, létesítmények.
<b>Az intézkedés kedvezményezettjei:</b>	Hajdúszoboszló lakossága.
<b>Monitoring mutatók (indikátorok):</b>	
<b>Output indikátorok:</b>	<ul style="list-style-type: none"> <li>- fejlődő kapcsolati rendszer a városi és turisztikai szolgáltatások tekintetében</li> </ul>
<b>Eredmény indikátorok:</b>	<ul style="list-style-type: none"> <li>- minőségi fejlődés</li> <li>- lakossági elégedettség növekedése</li> </ul>

<b>Hatás indikátorok:</b>	<ul style="list-style-type: none"><li>- a turisztikailag kiemelkedően vonzó város imige további erősödése</li><li>- a térség GDP-jéből a turisztikai ágazat arányának növekedése</li></ul>
-------------------------------	--



<b>II. Prioritás:</b>	<b>Városfejlesztés</b>
<b>II/3. Intézkedés:</b>	<b>Városi és turisztikai célra alkalmas kulturális, sport- és egyéb létesítmények</b>
<b>Célja:</b>	Az intézkedés célja a város egyes létesítményeinek a városfejlesztési szempontokból történő kialakítása, fejlesztése.
<b>Indoklás:</b>	A turizmusfejlesztés, illetve a kínálatbővítés érdekében indokolt a városi és turisztikai létesítmények összehangolt fejlesztése, kialakítása.
<b>Az intézkedés tartalma:</b>	<p>Az intézkedésen belül az alábbi komponenseket különböztetjük meg:</p> <ul style="list-style-type: none"> <li>- <b>multifunkcionális központ</b> (sport- és kulturális tevékenységek helyszíne)</li> <li>- <b>szórakoztató központ</b> (közvetlenül a sportlétesítmény mellett)</li> <li>- további <b>parkolók</b></li> <li>- <b>parkolóház</b> (a város léptékváltása miatt szükség lehet)</li> </ul>
<b>A megvalósítás helye:</b>	A város egész területe, kiemelten az üdülőterület. A szórakoztató központ helye indokolt a multifunkcionális központ közelében, a Böszörményi úton történő megvalósítása. További parkolók létesítése a tervezett fejlesztésekhez térben történő hozzárendelésével történik.
<b>Közreműködő szervezetek:</b>	Az önkormányzat valamint az érintett vállalkozások, beruházók, üzemeltetők.
<b>Az intézkedés kedvezményezettjei:</b>	Hajdúszoboszló lakossága, valamint a várható vendégkör.
<b>Monitoring mutatók (indikátorok):</b>	
<b>Output indikátorok:</b>	<ul style="list-style-type: none"> <li>- létesítmények mennyiségi és minőségi bővülése</li> </ul>
<b>Eredmény indikátorok:</b>	<ul style="list-style-type: none"> <li>- turisztikai kínálat bővülése</li> <li>- vendégforgalom növekedése</li> <li>- lakossági elégedettség növekedése</li> </ul>
<b>Hatás indikátorok:</b>	<ul style="list-style-type: none"> <li>- az idegenforgalmi bevételek növekedése</li> <li>- a város GDP-jének növekedése</li> <li>- a térség GDP-jéből a turisztikai ágazat arányának növekedése</li> <li>- a térség és Hajdúszoboszló ismertségének növelése</li> </ul>

<b>II. Prioritás:</b>	<b>Városfejlesztés</b>
<b>II/4. Intézkedés:</b>	<b>Tudatos városkép (mezőváros) alakítás</b>
<b>Célja:</b>	Az intézkedés célja a város számára a rendezési terv segítségével egy egységes arculat kialakítása, továbbfejlesztése.
<b>Indoklás:</b>	A település nemzetközi szinten is kiemelt üdülővárosi ismertsége indokol egy egységes városi arculat kialakítását, illetve a hagyományos alapokon nyugvó városkép továbbfejlesztését.
<b>Az intézkedés tartalma:</b>	Az intézkedésen belül az alábbi komponenseket különböztetjük meg: <ul style="list-style-type: none"> <li>- egységes arculat</li> <li>- építményekkel kapcsolatos általános elvek megfogalmazása</li> <li>- stílussteremtés hangsúlyozása</li> <li>- hagyományőrzés szempontjainak figyelembe vétele</li> </ul>
<b>A megvalósítás helye:</b>	A város egész területe.
<b>Közreműködő szervezetek:</b>	Az önkormányzat, a település lakossága, valamint a városfejlesztés további érintett szereplői.
<b>Az intézkedés kedvezményezettjei:</b>	Elsősorban Hajdúszoboszló lakossága.
<b>Monitoring mutatók (indikátorok):</b>	
<b>Output indikátorok:</b>	<ul style="list-style-type: none"> <li>- egységes, stílusos városkép továbbfejlesztése</li> </ul>
<b>Eredmény indikátorok:</b>	<ul style="list-style-type: none"> <li>- vendégforgalom növekedése</li> <li>- lakossági elégedettség növekedése</li> </ul>
<b>Hatás indikátorok:</b>	<ul style="list-style-type: none"> <li>- az idegenforgalmi bevételek növekedése</li> <li>- a város GDP-jének növekedése</li> <li>- a térség GDP-jéből a turisztikai ágazat arányának növekedése</li> <li>- a térség és Hajdúszoboszló ismertségének növelése</li> </ul>

<b>II. Prioritás:</b>	<b>Városfejlesztés</b>
<b>II/5. Intézkedés:</b>	<b>Élhető, ugyanakkor turisztikailag vonzó városkép kialakítása</b>
<b>Célja:</b>	Az intézkedés célja a város fejlődésének megfelelően a lakossági igényeknek történő maradéktalan megfelelése.
<b>Indoklás:</b>	Hajdúszoboszló a turisztikai versenyképességének növelése során el kell látnia a fejlődés ütemének megfelelően az élhető város fenntartásának feladatát is.
<b>Az intézkedés tartalma:</b>	<p>Az intézkedésen belül az alábbi komponenseket különböztetjük meg:</p> <ul style="list-style-type: none"> <li>- találkozóhelyek kialakítása a vendégek és a lakosság számára a város kevésbé frekvenciált területein, olyan kisebb központok kialakításával (akár sétálóutcák célpontjaiként, vagy bármilyen más attrakcióhoz kapcsolódóan), amelyek a turisztikailag sokszínű, vonzó város-jelleget erősítik</li> <li>- lakóparkok, lakóövezetek kialakítása, amelyek növelik a város népességmegtartó erejét, illetve enyhíti a fiatalok térségből történő elvándorlásának tendenciáját</li> </ul>
<b>A megvalósítás helye:</b>	A város egész területe, kiemelten a turisztikailag vonzó területek.
<b>Közreműködő szervezetek:</b>	Az önkormányzat, a település lakossága, valamint a városfejlesztés további érintett szereplői.
<b>Az intézkedés kedvezményezettjei:</b>	Elsősorban Hajdúszoboszló lakossága, valamint a városba érkező turisták
<b>Monitoring mutatók (indikátorok):</b>	<ul style="list-style-type: none"> <li>- turisztikailag vonzó városkép továbbfejlesztése</li> <li>- élhető város fejlesztése</li> <li>- vendégforgalom növekedése</li> <li>- lakossági elégedettség növekedése</li> <li>-</li> <li>- népességmegtartó erő növekedése</li> <li>- az idegenforgalmi bevételek növekedése</li> <li>- a város GDP-jének növekedése</li> </ul>
<b>Output indikátorok:</b>	
<b>Eredmény indikátorok:</b>	
<b>Hatás indikátorok:</b>	

<b>III. Prioritás:</b>	<b>Emberi erőforrás fejlesztés</b>
<b>III/1. Intézkedés:</b>	<b>Képzés/oktatás, felnőttképzés</b>
<b>Célja:</b>	Az intézkedés célja a város turisztikai fejlődésének megfelelően az oktatás/képzés továbbfejlesztése.
<b>Indoklás:</b>	A városban kialakult turisztikai szakképesítési igényekhez kell igazítani mind az alapoktatást, mind a felnőttképzést.
<b>Az intézkedés tartalma:</b>	<p>Az intézkedésen belül az alábbi komponenseket különböztetjük meg:</p> <ul style="list-style-type: none"> <li>- tudatos turisztikai szemlélet oktatása (alap- és középiskolai szinten)</li> <li>- a munkaerőpiaci igényeknek megfelelő át-, illetve továbbképzés (szakképzés szintjén, a primer és szekunder szektor munkaerőpiaci szereplőinek átképzése a turisztikai versenyképesség növekedésének megfelelően)</li> <li>- a turizmus szakképesítéssel rendelkező foglalkoztatottak továbbképzése</li> <li>- nyelvoktatás (minden szinten)</li> <li>- a meglévő oktatási intézmények aktív bevonása elsősorban a felnőttképzésbe (pl. létesítményekben történő délutáni oktatás)</li> </ul>
<b>A megvalósítás helye:</b>	A város egész területe, kiemelten az oktatás/képzésbe bevonható létesítmények.
<b>Közreműködő szervezetek:</b>	Az önkormányzat, oktatási intézmények., munkaügyi központ, érintett vállalkozások.
<b>Az intézkedés kedvezményezettjei:</b>	Hajdúszoboszló lakossága
<b>Monitoring mutatók (indikátorok):</b>	- képzés/oktatás növelése
<b>Output indikátorok:</b>	- a munkaerőpiaci igényeknek megfelelő a szakképzettek számának növekedése
<b>Eredmény indikátorok:</b>	- lakossági elégedettség növekedése
<b>Hatás indikátorok:</b>	- az idegenforgalmi bevételek növekedése
	- a város GDP-jének növekedése
	- a térség GDP-jéből a turisztikai ágazat arányának növekedése

<b>III. Prioritás:</b>	<b>Emberi erőforrás fejlesztés</b>
<b>III/2. Intézkedés:</b>	<b>Önkormányzati szolgáltatások fejlesztése</b>
<b>Célja:</b>	A hatékonyan működő önkormányzati szolgáltatások igény szerinti továbbfejlesztése.
<b>Indoklás:</b>	A várható megnövekvő turistaforgalommal arányosan szükséges az önkormányzati szolgáltatások további bővítése.
<b>Az intézkedés tartalma:</b>	<p>Az intézkedésen belül az alábbi komponenseket különböztetjük meg:</p> <ul style="list-style-type: none"> <li>- a tervezett és megvalósítandó turisztikai fejlesztésekhez igazított szolgáltatások bővítése, ennek megfelelően szükség szerint HR fejlesztés</li> <li>- kötelező ellátási feladatok bővítése a várható növekvő vendégforgalomnak megfelelően</li> <li>- a léptékváltás megvalósítása indokolja a humánerőforrás idegenforgalmi vonatkozásban történő, a meglévő mellett történő további erősítését</li> </ul>
<b>A megvalósítás helye:</b>	A város önkormányzata.
<b>Közreműködő szervezetek:</b>	Az önkormányzat.
<b>Az intézkedés kedvezményezettjei:</b>	Hajdúszoboszló lakossága, érkező turisták
<b>Monitoring mutatók (indikátorok):</b>	
<b>Output indikátorok:</b>	<ul style="list-style-type: none"> <li>- az önkormányzati szolgáltatások növelése</li> </ul>
<b>Eredmény indikátorok:</b>	<ul style="list-style-type: none"> <li>- lakossági elégedettség növekedése</li> <li>- az érkező vendégek elégedettségének növekedése</li> </ul>
<b>Hatás indikátorok:</b>	<ul style="list-style-type: none"> <li>- az idegenforgalmi bevételek növekedése</li> <li>- a város GDP-jének növekedése</li> <li>- a térség GDP-jéből a turisztikai ágazat arányának növekedése</li> </ul>

<b>III. Prioritás:</b>	<b>Emberi erőforrás fejlesztés</b>
<b>III/3. Intézkedés:</b>	<b>A turizmusból adódó és önkormányzati szolgáltatások integrációja</b>
<b>Célja:</b>	A város lakossága és a városba érkező vendégek számára a szolgáltatások szükség szerinti összevonása, egymás kiegészítése, integrációja.
<b>Indoklás:</b>	A további turisztikai fejlesztés, ennek következtében a várható vendégforgalom növekedés következtében indokolt a különböző szolgáltatások összekapcsolása.
<b>Az intézkedés tartalma:</b>	<p>Az intézkedésen belül az alábbi komponenseket különböztetjük meg:</p> <ul style="list-style-type: none"> <li>- a város és a fürdő marketingtevékenységének összehangolásának erősítése</li> <li>- az egyes szolgáltatások elérhetővé tétele mind a lakosság, mind a vendégek számára</li> </ul>
<b>A megvalósítás helye:</b>	A város egész területe.
<b>Közreműködő szervezetek:</b>	Az önkormányzat, a vállalkozások, civil szervezetek, stb.
<b>Az intézkedés kedvezményezettjei:</b>	Hajdúszoboszló lakossága
<b>Monitoring mutatók (indikátorok):</b>	
<b>Output indikátorok:</b>	<ul style="list-style-type: none"> <li>- integrált szolgáltatások</li> </ul>
<b>Eredmény indikátorok:</b>	<ul style="list-style-type: none"> <li>- egyes szolgáltatások tekintetében növekvő együttműködés</li> <li>- lakossági elégedettség növekedése</li> </ul>
<b>Hatás indikátorok:</b>	<ul style="list-style-type: none"> <li>- az idegenforgalmi bevételek növekedése</li> <li>- a város GDP-jének növekedése</li> <li>- a térség GDP-jéből a turisztikai ágazat arányának növekedése</li> </ul>

<b>III. Prioritás:</b>	<b>Emberi erőforrás fejlesztés</b>
<b>III/4. Intézkedés:</b>	<b>Kulturális kínálat fejlesztése</b>
<b>Célja:</b>	A város lakossága és a városba érkező vendégek számára a kulturális kínálati paletta bővítése.
<b>Indoklás:</b>	A további várható vendégszám növekedés, valamint az élhető város kialakítása érdekében szükséges a kulturális kínálat fejlesztése.
<b>Az intézkedés tartalma:</b>	<p>Az intézkedésen belül az alábbi komponenseket különböztetjük meg:</p> <ul style="list-style-type: none"> <li>- nagyszabású koncertek (multifunkcionális központ)</li> <li>- kisebb koncertek (művelődési ház, templom, stb.)</li> <li>- színházi előadások rendszeresítése</li> <li>- további kiállítások szervezése, stb.</li> </ul>
<b>A megvalósítás helye:</b>	A város egész területe.
<b>Közreműködő szervezetek:</b>	Az önkormányzat, a vállalkozások, civil szervezetek, stb. A városban rendelkezésre álló szürke állomány minél intenzívebb kihasználása
<b>Az intézkedés kedvezményezettjei:</b>	Hajdúszoboszló lakossága
<b>Monitoring mutatók (indikátorok):</b>	
<b>Output indikátorok:</b>	<ul style="list-style-type: none"> <li>- bővített, sokszínű kulturális kínálati paletta</li> </ul>
<b>Eredmény indikátorok:</b>	<ul style="list-style-type: none"> <li>- vendégek elégedettségének növekedése</li> <li>- lakossági elégedettség növekedése</li> </ul>
<b>Hatás indikátorok:</b>	<ul style="list-style-type: none"> <li>- az idegenforgalmi bevételek növekedése</li> <li>- lakható városkép erősödése</li> <li>- a város GDP-jének növekedése</li> <li>- a térség GDP-jéből a turisztikai ágazat arányának növekedése</li> </ul>

<b>III. Prioritás:</b>	<b>Emberi erőforrás fejlesztés</b>
<b>III/5. Intézkedés:</b>	<b>Sportolási lehetőségek bővítése</b>
<b>Célja:</b>	A város lakossága és a városba érkező vendégek számára a sportolási lehetőségek fejlesztése
<b>Indoklás:</b>	A további várható turisztikai fejlesztés, ezen belül is kiemelten az aktív időeltöltés iránti igény, valamint az élhető város kialakítása érdekében szükséges a sportolási lehetőségek fejlesztése.
<b>Az intézkedés tartalma:</b>	<p>Az intézkedésen belül az alábbi komponenseket különböztetjük meg:</p> <ul style="list-style-type: none"> <li>- a meglévő sportolási lehetőségek további bővítése (multifunkcionális csarnok, amely többek között különböző sportszakosztályoknak is otthont adhat)</li> <li>- a térségben fennálló sportolási lehetőségek (pl. kézzel hajtott víziturizmus a Keleti-főcsatornán, lovas tevékenységek a Hortobágyon, stb.)</li> </ul>
<b>A megvalósítás helye:</b>	A város meglévő, sportolásra alkalmas területein, a javasolt multifunkcionális csarnokban, illetve a térségbe a Keleti-főcsatornán, a Hortobágyon.
<b>Közreműködő szervezetek:</b>	Az önkormányzat, a vállalkozások, civil szervezetek, sportszervezetek. A lakossági önszerveződésnek köszönhető együttes tevékenységek.
<b>Az intézkedés kedvezményezettjei:</b>	Hajdúszoboszló lakossága és a városba érkező vendégek.
<b>Monitoring mutatók (indikátorok):</b>	
<b>Output indikátorok:</b>	<ul style="list-style-type: none"> <li>- bővített, sokszínű sportolási lehetőség</li> </ul>
<b>Eredmény indikátorok:</b>	<ul style="list-style-type: none"> <li>- vendégek elégedettségének növekedése</li> <li>- lakossági elégedettség növekedése</li> <li>- térségi lehetőségek aktív bevonása a város turisztikai életébe</li> </ul>
<b>Hatás indikátorok:</b>	<ul style="list-style-type: none"> <li>- az idegenforgalmi bevételek növekedése</li> <li>- lakható városkép erősödése</li> <li>- a város GDP-jének növekedése</li> <li>- a térség GDP-jéből a turisztikai ágazat arányának növekedése</li> </ul>



<b>III. Prioritás:</b>	<b>Emberi erőforrás fejlesztés</b>
<b>III/6. Intézkedés:</b>	<b>Letelepedést elősegítő attraktív lakóövezetek kialakítása</b>
<b>Célja:</b>	A város lakossága számára, valamint a városba történő bevándorlás ösztönzése attraktív lakóövezetek kialakításával.
<b>Indoklás:</b>	A város dinamikus fejlődésének köszönhetően egy olyan kulturális városkép alakul ki, amely egy egzisztenciális biztonságot nyújtva vonzza a képzett népeiséget is. Ennek érdekében szükség van olyan attraktív lakóövezet kialakítására, amely egyrészt népességmegtartó erejével megakadályozza az elvándorlást, másrészt pedig ösztönzi a letelepedést.
<b>Az intézkedés tartalma:</b>	Az intézkedésen belül az alábbi komponenseket különböztetjük meg: <ul style="list-style-type: none"> <li>- a területhasználati tervekkel, valamint a tudatos városkép alakítással összhangban vonzó lakóövezetek kialakítása</li> <li>- a városban maradás, valamint a letelepedés ösztönzése</li> </ul>
<b>A megvalósítás helye:</b>	A város kijelölt területei.
<b>Közreműködő szervezetek:</b>	Az önkormányzat, a vállalkozások.
<b>Az intézkedés kedvezményezettjei:</b>	Hajdúszoboszló lakossága.
<b>Monitoring mutatók (indikátorok):</b>	
<b>Output indikátorok:</b>	<ul style="list-style-type: none"> <li>- vonzó, élhető városkép erősödése</li> </ul>
<b>Eredmény indikátorok:</b>	<ul style="list-style-type: none"> <li>- lakossági elégedettség növekedése</li> <li>- népességszám növekedés</li> <li>- elvándorlás csökkenése (elsősorban a fiatal népesség tekintetében)</li> </ul>
<b>Hatás indikátorok:</b>	<ul style="list-style-type: none"> <li>- lakható városkép erősödése</li> <li>- népességmegtartó erő növekedése</li> <li>- a város GDP-jének növekedése</li> <li>- a térség GDP-jéből a turisztikai ágazat arányának növekedése</li> </ul>

<b>III. Prioritás:</b>	<b>Emberi erőforrás fejlesztés</b>
<b>III/7. Intézkedés:</b>	<b>Civil szervezetek</b>
<b>Célja:</b>	A városban működő civil szervezetek tevékenységeinek segítése, együttműködésük ösztönzése.
<b>Indoklás:</b>	A város dinamikus fejlődésének megfelelően az erősödő civil szervezetek együttműködése, valamint a tevékenységeinek támogatása fontos feladata a településnek.
<b>Az intézkedés tartalma:</b>	<p>Az intézkedésen belül az alábbi komponenseket különböztetjük meg:</p> <ul style="list-style-type: none"> <li>- turisztikai tevékenységek összehangolása</li> <li>- a civil élet szereplőinek támogatása</li> <li>- tudatos városszépítés</li> <li>- összehangolt tevékenység, összefogás a közös célok érdekében</li> </ul>
<b>A megvalósítás helye:</b>	A város egész területe.
<b>Közreműködő szervezetek:</b>	Hajdúszoboszlón és a térségben működő civil szervezetek.
<b>Az intézkedés kedvezményezettjei:</b>	Hajdúszoboszló lakossága, valamint a településre érkező turisták.
<b>Monitoring mutatók (indikátorok):</b>	
<b>Output indikátorok:</b>	<ul style="list-style-type: none"> <li>- turisztikai aktivitás, együttműködés növekedése</li> </ul>
<b>Eredmény indikátorok:</b>	<ul style="list-style-type: none"> <li>- lakossági elégedettség növekedése</li> <li>- vendégek elégedettsége</li> </ul>
<b>Hatás indikátorok:</b>	<ul style="list-style-type: none"> <li>- a város GDP-jének növekedése</li> <li>- a térség GDP-jéből a turisztikai ágazat arányának növekedése</li> </ul>

## 8. Ütemezés

A következőkben a megvalósítást megelőző lépéseket gyűjtöttük össze:

1. A fejlesztési koncepció és a stratégia elfogadása (önkormányzat)
2. Döntés az egyes intézkedések és alprogramok kidolgozásáról (önkormányzat döntése a tanulmányokban javasoltak alapján)
3. Az intézkedések és alprogramok részletes kidolgozása, pályázati dokumentáció összeállítása - megvalósíthatósági tanulmány, engedélyes szintű építészeti tervdokumentáció – (szakértők bevonásával – intézkedésektől, komponensektől és alprogramoktól függően 2-5 hónapot vesz igénybe)
4. Döntés a megvalósítás megkezdéséről (önkormányzat)

A „Hajdúszoboszló idegenforgalmi, település- és termékfejlesztési koncepciója” és a „Hungarospa Hajdúszoboszlói Rt. Középtávú Fejlesztési Stratégia 2007-2013” tanulmányokban javasolt ütemezés az előkészítő munkafázisok megkezdése szerint:

### I. Fürdőfejlesztés

1. Élményfürdő
2. Vízbázisvédelem
3. Fürdőklinika-Gyógyhotel
4. Multifunkcionális Turisztikai Központ
5. Gyógyászat fejlesztése
6. Árpád uszoda
7. Strandi szolgáltatások fejlesztése
8. Aquapark
9. Hungarospa Thermál Hotel\*\*\*
10. Kemping
11. Vendéglátás
12. Rekreációs tópart

<b>Kiemelt stratégiai programok</b>	<b>Alprogramok</b>	<b>Prioritási fok</b>	<b>Időhorizont</b>	<b>Fürdővel együttműködő szervek</b>
<b>Kínálat és Szolgáltatás fejlesztés</b>	<b>Gyógyászat fejlesztése</b>	1	Rövidtávú, 2007-2008-ban megvalósuló	T
	<b>Élményfürdő</b>	1	Rövidtávú, 2007-2008-ban megvalósuló	T

	<b>Multifunkcionális turisztikai központ</b>	1	Középtávú, 2010-ig	Ö, T, V
<b>Strand területének fejlesztése</b>	<b>Rekreációs tópart</b>	3	Rövidtávú, 2008-ig	T
	<b>Aquapark</b>	2	Rövidtávú, 2007-től folyamatos	T
	<b>Árpád uszoda</b>	1	Rövidtávú, 2009-ig	T
	<b>Strandi szolgáltatá- sok fejlesztése</b>	1	2013-ig folyamatosan	T, Ö
	<b>Hungarospa Thermál Hotel***</b>	2	Középtávú, 2010-ig	T
<b>Fürdőklinika - Gyógyhotel</b>	3	Középtávú, 2010-ig	T, V	
<b>Kemping</b>	2	Rövidtávú, 2009-ig	T	
<b>Vendéglátás</b>	3	Középtávú, 2011-ig	V	
<b>Vízbázis védelem, geotermikus energia hasznosítása</b>	1	Rövidtávú, 2008-ig	T	

## **II. Városfejlesztés**

Összhangban a „Hungarospa Hajdúszoboszlói Rt. Középtávú Fejlesztési Stratégia 2007-2013” tanulmánnyal, az alábbiakban a városfejlesztési projektelemek ütemezését mutatjuk be. (F- Fürdő, Ö- Önkormányzat, V- vállalkozók)

1. Multifunkcionális központ
2. Gyógyhelyi közpark(összhangban a Fürdőklinika-Gyógyhotel megvalósításával)
3. Fesztivál tér (összhangban a Multifunkcionális Turisztikai Központ megvalósításával)
4. Sétáló utcák kialakítása
5. Művelődési ház
6. Sétaerdő
7. Hajdú-témapark
8. Extrém sportok pályája
9. Szórakoztató központ

<b>Kiemelt programok</b>	<b>Intézkedések</b>	<b>Prioritási fok</b>	<b>Időhorizont</b>	<b>Együttműködő szervek</b>
<b>Kínálat és Szolgáltatás fejlesztés</b>	<b>Multifunkcionális központ</b>	1	Rövidtávú, 2007-2008-ban megvalósuló	Ö
	<b>Gyógyhelyi közpark</b>	1	Rövidtávú 2008-ig	F, Ö, T
	<b>Fesztivál tér (összhangban a Multifunkcionális Turisztikai Központ megvalósításával)</b>	1	Középtávú, 2009-ig	Ö, F, V
	<b>Sétáló utcák kialakítása</b>	2	Rövidtávú 2008-ig	Ö, V
	<b>Művelődési ház</b>	2	Rövidtávú 2008-ig	Ö
	<b>Sétaerdő</b>	2	Rövidtávú 2008-ig	Ö, V

	<b>Hajdú-témapark</b>	3	Középtávú, 2009-ig	Ö,V
	<b>Extrém sportok pályája</b>	3	Középtávú, 2009-ig	Ö,V
	<b>Szórakoztató központ</b>	3	Középtávú, 2009-ig	Ö,V

## **9. Összegzés**

Hajdúszoboszló az ország egyik legdinamikusabban fejlődő idegenforgalmi települése, ezen belül több vonatkozásban, mint például a minőségi szállodai férőhely kapacitások meglétében, a fürdőkomplexum befogadó képességét tekintve az elsők között található.

Az elmúlt évtizedben jelentős struktúra átalakulás ment végbe a szállásférőhelyek valamint a vendégszám alakulásában és összetételében.

Számos pozitív irányú változás zajlott le a város tágabb környezetében. A debreceni repülőtér rohamos fejlődése, az M3 autópálya Debrecenig történő megépítése, de főleg az Észak-alföldi régió, mint az Európai Unió keleti határ régiója, helyzetének gyökeres változása, mind- mind a térség felértékelődése irányába hatnak.

Pozitívnak kell tekinteni azokat a változásokat is, melyek a gazdasági és politikai rendszerváltás eredményeként következtek be. Így igaz, hogy a hagyományos külföldi vendégkör egy része elmaradt, csökkent az alacsonyabb kategóriákban, a szervezett üdülés szférájában a vendégek száma, de ezt egy, a piacgazdasággal konform, európai típusú szálláshelyfejlesztés kezdi felváltani.

Minden ellentmondásossága ellenére a vendégszámon és vendégéjszakákon belüli eltolódás a hazai vendégkör irányába azt az európai trendet látszik igazolni, mely szerint minden igazi, színvonalas nemzetközi turizmust a hazai turizmus talaján lehet kiépíteni. A jelek szerint ez a folyamat is elindult Hajdúszoboszló esetében.

A külső adottságok összességében pozitív irányú változása megteremti a feltételeit annak, hogy a város nemzetközileg is **ismert fürdőhelyből, nemzetközileg is elismert fürdővárossá, igazi gyógyhellyé** fejlődjön.

Az elkészült tanulmány célja, hogy bemutassa ezen célkitűzések turizmusfejlesztési, városfejlesztési, humán infrastruktúra fejlesztési feltételeit.

Ha a város jövője a turizmus, akkor a több lábon állást úgy szabad értelmezni, hogy minden egyéb fejlesztés ezzel összhangban, sőt ezt erősítendő módon történjen.

Ha a turizmus a város jövője, akkor ennek a várospolitikában, de még az önkormányzat feladatainak újrasúlyozásában, az önkormányzati szervezet ilyen irányú átalakításában is érvényesülnie kell. Ez a további fejlődés „belső” feltétele.

A térség infrastruktúrájának fejlődése, Románia előbb-utóbb megtörténő EU taggá válása rövid időn belül várhatóan fokozzák a hazai és külföldi működő tőke érdeklődését a város iránt. Erre a város önkormányzati és minden más szervezetének fel kell készülni, mert ellenkező esetben a tőke olyan helyet fog találni, ahol e feltételek megvannak - ezek akár a Nagyvárad körüli fürdőhelyek is lehetnek-.

A város valóban válaszút előtt áll. Van honnan dobbantani de merni kell el- illetve előre lépnie a városnak, hiszen a lehetőségek megvannak a település további dinamikus fejlődése érdekében.